



Gyrfa Cymru
Careers Wales

Career Choices Dewis Gyrfa

Gyrfa Cymru

ADRODDIAD BLYNYDDOL 2019-20



Llywodraeth Cymru
Welsh Government



Cronfa Gymdeithasol Ewrop
European Social Fund



Cynnwys

Rhif tudalen

1. Neges gan y cadeirydd	3
2. Neges gan y prif weithredwr	4
3. Ein gweledigaeth, ein cenhadaeth, ein gwerthoedd	5
4. Ein gwasanaethau	6-7
5. Ein model busnes	8
6. Llesiant Cenedlaethau'r Dyfodol	9-10
7. Newid Bywydau - Edrych yn ôl	11
8. Newid Bywydau - Canlyniadau lefel uchel	12
9. Dangosyddion Perfformiad Allweddol	13-15
10. Perfformiad yn erbyn y DPA	16-20
11. Adborth gan gwsmeriaid	21
12. Gwasanaethau digidol	22-24
13. Addysg	26-32
14. Gweithio gyda chyflogwyr ac ysgolion	33-46
15. Prosiectau eraill a gyflawnwyd	47-48
16. Cymru'n Gweithio	49-63
17. Staff	64-67
18. Perfformiad amgylcheddol	68-69
19. Y Gymraeg	70
20. Cydraddoldeb ac amrywiaeth	71
21. Edrych i'r dyfodol	72

Neges gan y cadeirydd



Daw'r adroddiad hwn ar ddiwedd Newid Bywydau, ein gweledigaeth strategol tair blynedd. Dros y tair blynedd diwethaf rydym wedi gweld cynnydd yn nifer y gweithgareddau sy'n cael eu cynnal gyda phobl ifanc ledled Cymru, yn amrywio o weithgareddau cyngor a chyfarwyddyd wyneb yn wyneb, i ddigwyddiadau cysylltu â chyflogwyr, a gwasanaethau a ddarperir drwy dechnoleg ddigidol.

O ran y dyfodol, byddwn yn parhau i ddatblygu ein capasiti i gefnogi

pobl Cymru drwy'r sianel o'u dewis, boed hynny wyneb yn wyneb, ar-lein, dros y ffôn neu drwy sgwrsio ar-lein.

Mae ein cynnig wedi cael ei ehangu eleni yn sgil lansio ein gwefan newydd gyffrous, a'n huchelgais yw iddi ddatblygu i fod yn arweinydd rhyngwladol yn y sector gyrfaoedd dros y tair i bedair blynedd nesaf. Byddwn yn parhau i 'gyfuno' ein harlwy digidol â'r gwasanaethau wyneb yn wyneb o ansawdd uchel y gwyddom eu bod yn llwyddo ac sy'n cael eu gwerthfawrogi'n fawr gan ein cwsmeriaid.

Roedd 2019-20 hefyd yn nodi blwyddyn lawn gyntaf Cymru'n Gweithio, gwasanaeth cyngor cyflogadwyedd Llywodraeth Cymru, a lansiwyd yn swyddogol ar 1 Mai 2019. Yn ei Chynllun Cyflogadwyedd, nododd Llywodraeth Cymru ei huchelgeisiau i gefnogi pobl ledled Cymru i ddod o hyd i waith nawr, ac ar yr un pryd paratoi'r gweithlu ar gyfer heriau uniongyrchol a heriau hirdymor y dyfodol ac rydym wedi ymrwymo i gyfrannu at gyflawni'r uchelgais honno.

Hoffwn hefyd achub ar y cyfle hwn i gydnabod cyfraniad bwrdd Gyrfa Cymru. Mae trefniadau llywodraethu'r sefydliad yn allweddol ac rydym wedi croesawu aelodau newydd eleni sy'n dod ag ystod o arbenigedd a sgiliau i'r bwrdd, gan gyfrannu'n sylweddol at y strategaeth ar gyfer y dyfodol a pharhau i ymgymryd â'u rôl fel cyfaill beirniadol i'r sefydliad.

Ein dyhead o hyd yw bod yn wasanaeth blaengar sy'n chwarae ei ran yn y broses o wneud Cymru yn wlad uchelgeisiol a llewyrchus gyda chyflogaeth o ansawdd da yn sylfaen iddi.



Debbie Williams, Cadeirydd

Neges gan y prif weithredwr



Unwaith eto, mae'n bleser mawr gennyf gyflwyno ein hadroddiad blynyddol ar gyfer 2019-20. Mae wedi bod yn flwyddyn lwyddiannus arall sy'n amlygu pwysigrwydd ein gwasanaeth gwybodaeth, cyngor a chyfarwyddyd gyrfaoedd annibynnol a diduedd i bobl o bob oed yng Nghymru.

Mae'r adroddiad blynyddol hwn yn nodi ein cyflawniadau allweddol yn erbyn trydedd flwyddyn a blwyddyn olaf Newid Bywydau, ein gweledigaeth strategol, ac yn amlinellu sut mae ein gwasanaethau wedi cefnogi ein cwsmeriaid yn ystod y cyfnod hwn.

Ymysg rhai o'r uchafbwyntiau allweddol i mi mae lansio ein gwefan newydd a gweld cynnydd yn y niferoedd sy'n defnyddio ein sianeli digidol megis sgwrsio ar-lein, cynnal ein cynhadledd addysg gyntaf i benaethiaid ysgol a chydlynwyr gyrfaoedd ledled Cymru yn ogystal ag anrhydeddu ein partneriaid gwerthfawr am y gwaith y maent yn ei wneud i gefnogi pobl ifanc i ddeall mwy am fydd gwaith.

Rydym yn parhau i ddarparu dull cyfunol o gefnogi ein pobl ifanc ar gamau allweddol yn y broses o wneud penderfyniadau ac rydym wedi cael adborth cadarnhaol gan bobl ifanc a rhieni/gofalwyr ar y gefnogaeth a roesom iddynt.

Rwy'n hynod falch o lwyddiant blwyddyn gyntaf Cymru'n Gweithio fel y porth ar gyfer cyngor a chyfarwyddyd cyflogadwyedd wedi'i deilwra yng Nghymru. Mae ein cynghorwyr arbenigol wedi darparu cymorth i fwy na 37,000 o bobl yn ystod y 12 mis cyntaf, gan eu helpu i gael swydd, diwallu eu hanghenion hyfforddi ac uwchsgilio ynghyd â rhoi cymorth i'r rhai sydd wedi colli eu swyddi. Yn ogystal â'r ffaith bod gwasanaeth Cymru'n Gweithio ar gael ym mhob un o ganolfannau Gyrfa Cymru, rydym hefyd wedi ehangu ein hapwyntiadau wyneb yn wyneb i lawer o leoliadau a hybiau cymunedol eraill gan gynnwys lleoliadau'r Ganolfan Byd Gwaith, llyfrgelloedd a chanolfannau cymunedol.

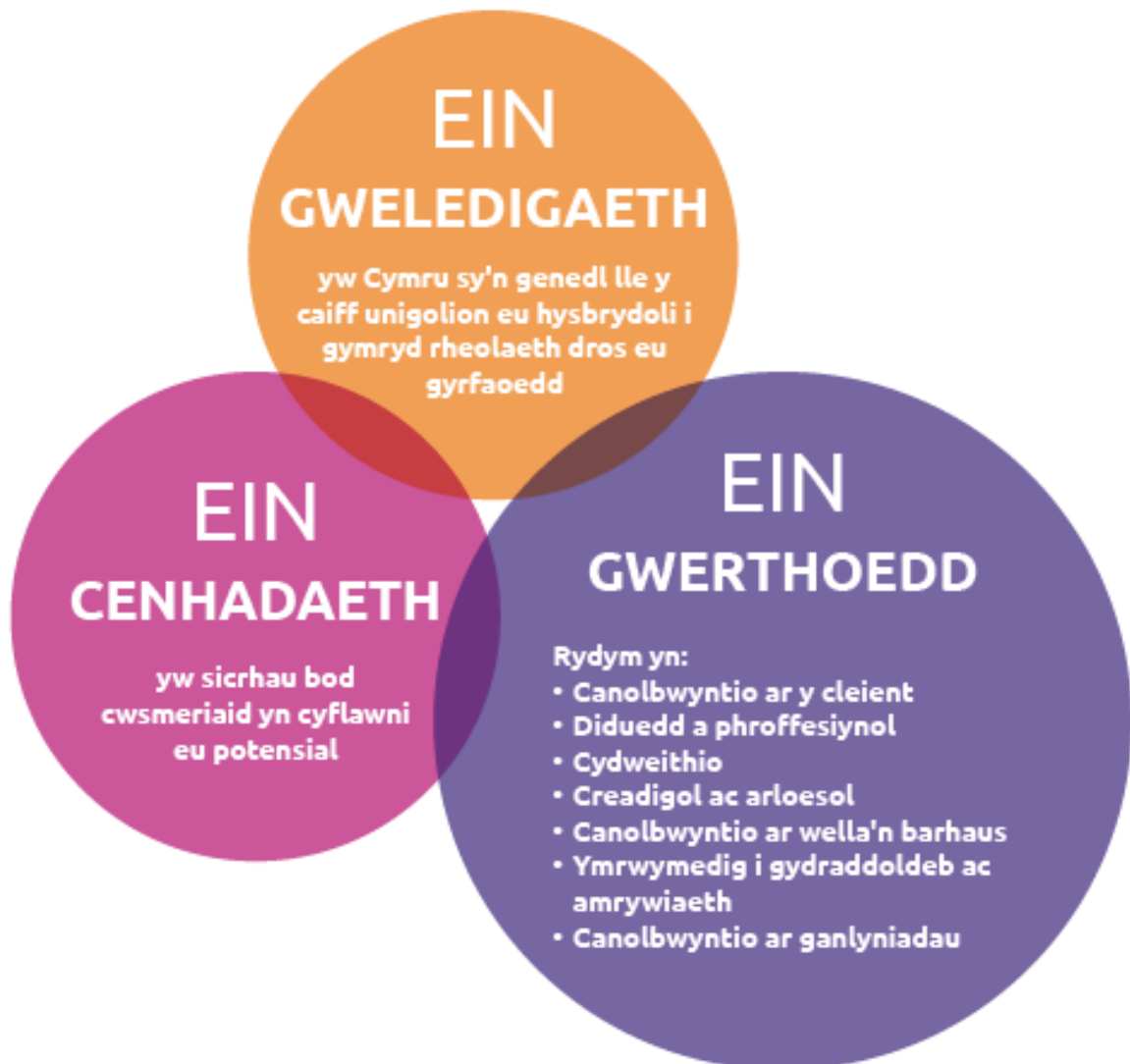
Diolch i'r holl staff sydd wedi parhau i ddangos ystwythder, gallu i addasu a hyblygrwydd drwy gydol y flwyddyn o ran cefnogi gofynion Llywodraeth Cymru yn ogystal â diwallu gofynion cyfnewidiol cwsmeriaid, partneriaid a rhanddeiliaid mewn byd cynyddol ddigidol.

Rwy'n falch o'r hyn rydym wedi'i gyflawni eleni fel sefydliad ac edrychaf ymlaen at barhau i ddarparu'r gwasanaethau hanfodol y mae Gyrfa Cymru yn eu cynnig i unigolion yng Nghymru yn yr hyn a fydd, yn sicr, yn flwyddyn heriol i lawer o'n cwsmeriaid.

Nikki Lawrence, Prif Weithredwr



Ein gweledigaeth, ein cenhadaeth, ein gwerthoedd





Ein gwasanaethau

Ein diben yw cefnogi cleientiaid i gynllunio a rheoli eu gyrfaoedd yn fwy effeithiol, gan gydnabod nad yw rheoli gyrfa bellach yn golygu gwneud un dewis galwedigaethol a dyna ni. Yn hytrach mae'n ymwneud â chyfres o newidiadau yng ngyrfa rhywun gydol oes.

Drwy wella sgiliau a chymwyseddau rheoli gyrfa, mae modd i'n cwsmeriaid wneud y newidiadau hyn yn fwy didrafferth, cael mwy o foddhad o'u gyrfa a chwarae rhan fwy gweithredol yn yr economi.

Mae ein gwasanaethau yn helpu defnyddwyr i ymchwilio i gyfleoedd addysg a chyflogaeth, eu deall a gwneud penderfyniadau gwybodus yn eu cylch yng nghyd-destun y farchnad lafur bresennol a marchnad lafur y dyfodol.

Darperir ein gwasanaethau gwybodaeth, cyngor a chyfarwyddyd gyrfaoedd diduedd gan weithwyr proffesiynol mewn amrywiaeth o leoliadau - lleoliadau addysg, ein canolfannau gyrfa, yn y gymuned, mewn adeiladau partneriaid ac mewn digwyddiadau.

Mae gwasanaethau digidol Gyrfa Cymru ar gael i bawb ac yn cynnig mynediad ehangach i'n gwasanaethau.

Gellir cael mynediad i'n gwasanaeth sgwrsio byw ar-lein o'n gwefan neu'n tudalen Facebook ac, fel ein llinell gymorth, mae'n darparu gwybodaeth a chefnogaeth bersonol.

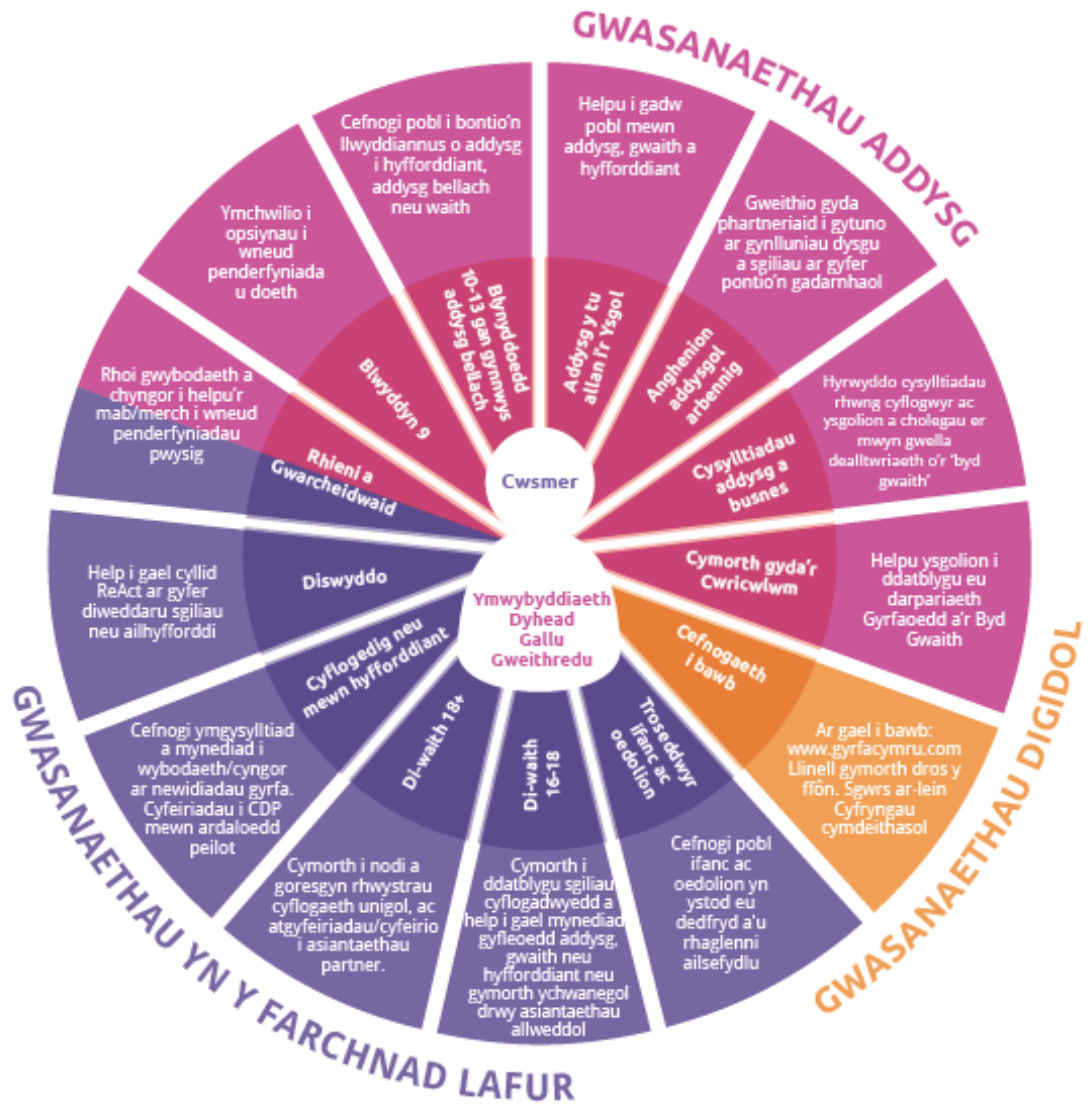
Mae ein holl gynghorwyr gyrfa wedi'u hyfforddi i lefel gradd neu'n uwch mewn cyfarwyddyd gyrfaoedd ac yn aelodau o gofrestr broffesiynol y Sefydliad Datblygu Gyrfa (CDI).

Mae ein gwefan yn darparu gwybodaeth o ansawdd uchel gan gynnwys gwybodaeth hygyrch a chyfoes am y farchnad lafur sy'n cwmpasu ystod o feysydd gyrfa a sectorau â blaenoriaeth lle mae'n debygol y bydd cyfleoedd yn y dyfodol; a gwybodaeth fanwl am swyddi, Cwis Paru Swyddi, fideos ac astudiaethau achos o lwybrau gyrfa a swyddi.

Bydd ymwelwyr â gyrfacymru.llyw.cymru hefyd yn darganfod adnoddau rhyngweithiol sy'n caniatáu iddynt:

- gynhyrchu syniadau gyrfa personol sy'n cyd-fynd â'u sgiliau a'u diddordebau;
- paratoi ar gyfer dewis opsiynau, profiad gwaith neu gyfweiliadau am swyddi;
- chwilio a gwneud cais am swyddi gwag; a
- chwilio am gyrsiau o blith mwy na 30,000 o gyfleoedd dysgu.

Cefnogir partneriaid a rhanddeiliaid hefyd drwy rannau pwrpasol o'r wefan sy'n cynnwys amrywiaeth o adnoddau.



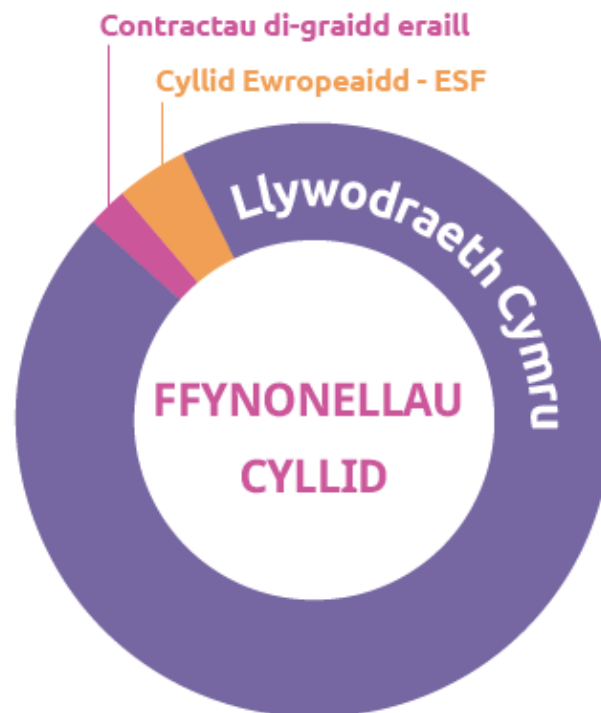
Ein model busnes

Mae Gyrfa Cymru yn is-gwmni ym mherchnogaeth Iwyr Llywodraeth Cymru a lansiwyd ar 1 Ebrill 2013.

Mae'r cwmni'n darparu gwasanaeth gwybodaeth, cyngor a chyfarwyddyd gyrfaoedd diduedd i bobl o bob oed yng Nghymru, gan gyflawni cylch gwaith a bennwyd gan Weinidog yr Economi a Thrafnidiaeth Llywodraeth Cymru sy'n cefnogi'r amcanion strategol a nodir yn y Rhaglen Lywodraethu a pholisïau cysylltiedig. Mae hefyd yn darparu gwasanaethau sy'n cefnogi datblygu sylfaen sgiliau'r genedl, i fodloni gofynion y farchnad lafur bresennol a'r farchnad lafur yn y dyfodol, a thrwy hynny gyfrannu at lesiant economaidd a chymdeithasol Cymru.

Mae'r Bwrdd yn cynnwys Cadeirydd a hyd at 13 o gyfarwyddwyr eraill sy'n cael eu penodi gan Lywodraeth Cymru. Penododd y Bwrdd dri phwyllgor - Pwyllgor Cyllid, Archwilio a Risg; Pwyllgor Materion Pobl a Chydnabyddiaeth Ariannol a Phwyllgor Perfformiad ac Effaith - i'w cefnogi i gyflawni eu cyfrifoldebau.

Cyllid craidd gan Lywodraeth Cymru yw prif ffynhonnell incwm y cwmni. Mae'r cwmni hefyd yn derbyn cyllid arall yn rhannol gan Lywodraeth Cymru ar gyfer prosiectau penodol fel Cymru'n Gweithio, cyllid ESF a swm bach o incwm contractau arall nad yw'n incwm craidd





Llesiant Cenedlaethau'r Dyfodol

Mae Gyrfa Cymru wedi ymrwymo i roi egwyddorion Llesiant Cenedlaethau'r Dyfodol wrth galon ein gwasanaeth i gefnogi'r saith nod llesiant.

Cymru ffyniannus

Drwy leihau camgyfatebiaeth sgiliau a gwella effeithlonrwydd marchnadoedd llafur drwy gynyddu'r ddealltwriaeth o wybodaeth ein cwsmeriaid am y farchnad lafur, credwn y gallwn gyfrannu at ffyniant Cymru.

Bydd gwell dealltwriaeth o dueddiadau'r farchnad lafur a meysydd twf yn helpu i ddatblygu cenedlaeth fedrus ac addysgedig ar gyfer y dyfodol sy'n cyfrannu'n effeithiol at economi sy'n cynhyrchu cyfoeth ac yn darparu cyfleoedd cyflogaeth. Mae ein gwaith yn helpu i leihau nifer y bobl ddi-waith a'u cefnogi i gael gwaith a hyfforddiant yn llwyddiannus.

Cymru gydnerth

Rydym yn ceisio cefnogi ein cwsmeriaid i ddatblygu'r gwytnwch y bydd ei angen arnynt i ddatblygu eu gyrfaoedd. Mae gallu cwsmeriaid i ymateb i siom a phroblemau a pha mor dda y maent yn defnyddio'r gefnogaeth sydd ar gael iddynt yn hanfodol er mwyn sicrhau bod ganddynt y gallu i addasu i newid, p'un a yw hynny yn y farchnad lafur yn gyffredinol neu yn eu hamgylchiadau personol. Mae cefnogi cwsmeriaid i barhau i ymgysylltu yn ganlyniad allweddol i ni, gan sicrhau bod cwsmeriaid yn gwneud penderfyniadau ystyriol ynglŷn â'u camau nesaf, eu bod yn cael eu cefnogi i gadw eu lle os ydynt mewn perygl o roi'r gorau iddi a lle y cânt eu cefnogi i bontio'n ddidrafferth pan nad yw pethau wedi mynd yn unol â'r bwriad.

Cymru iachach

Mae cyflogaeth fuddiol a gwerth chweil yn ffactor allweddol o ran cynnal llesiant corfforol a meddyliol. Mae ein holl wasanaethau wedi'u hanelu at sicrhau bod ein holl gwsmeriaid yn cyflawni eu potensial yn eu gyrfaoedd ac yn gallu gwneud dewisiadau gwybodus ac annibynnol am eu llwybrau gyrfa. Mae'r gefnogaeth a ddarperir drwy ein rhaglen Cymru'n Gweithio yn ymwneud yn benodol â chefnogi cwsmeriaid sy'n economaidd anweithgar a'u hysgogi i ddychwelyd i waith, addysg neu hyfforddiant a chyfrannu at ffyniant economaidd y wlad, gyda'r holl fanteision i lesiant a ddaw yn sgil hynny.



Cymru sy'n fwy cyfartal

Un o nodau allweddol ein holl wasanaethau yw helpu ein holl gwsmeriaid, ar ba bynnag gam yn eu bywydau, i gyflawni eu potensial. Rydym yn gweithio'n agos gyda phartneriaid a rhanddeiliaid allweddol, gan gynnwys ysgolion, i sicrhau bod pobl ifanc yn ymwybodol o'u holl opsiynau wrth iddynt ddod i ddiwedd eu haddysg statudol. Rydym yn nodi anghenion cymorth pobl ifanc ac yn hyrwyddo parch cydradd rhwng llwybrau academaidd a galwedigaethol, gan gydnabod bod gan bob un ohonom gryfderau, diddordebau a chynlluniau gwahanol ar gyfer y dyfodol ac rydym yn cefnogi pobl i gael mynediad i'r holl lwybrau posibl. Ar gyfer oedolion rydym yn ceisio darparu ein gwasanaethau yng nghanol eu cymunedau a chynnig gwasanaethau i'n holl gwsmeriaid drwy gyfrwng sy'n diwallu eu hanghenion orau. Ein nod hefyd yw gweithio gydag ystod o sefydliadau sy'n cynrychioli'r rhai sydd â nodweddion gwarchoddedig i greu amgylchedd sy'n fwy cynhwysol i'n holl weithwyr a chwsmeriaid.

Cymru o gymunedau cydlynus

Rydym yn cydnabod mai un o elfennau allweddol cyflawni cymunedau cydlynus yw bod pawb yn teimlo eu bod yn rhan o'r gymuned a bod ganddynt gyfrifoldeb tuag ati. Mae'r problemau sy'n gysylltiedig â phobl ifanc yn ymddieithro o addysg neu hyfforddiant, ac yn y pen draw o'r farchnad lafur, yn dra hysbys, ond gallant arwain at y potensial i gymryd rhan yn y mathau o ymddygiad sy'n llesteirio creu cymunedau deniadol, hyfyw, diogel a chysylltiedig. Un o'r canlyniadau allweddol i ni yw sicrhau bod cyn lleied o bobl ifanc â phosibl yn dod yn ddi-waith a bod cymaint â phosibl yn cael eu cefnogi i gadw eu lle mewn addysg, gwaith a hyfforddiant os ydynt mewn perygl o roi'r gorau iddi a bod cymaint â phosibl yn cael eu cefnogi i ddychwelyd i waith, addysg a hyfforddiant os byddant yn rhoi'r gorau iddi.

Cymru sy'n gyfrifol ar lefel fyd eang

Rydym yn gweithio'n agos gydag ystod eang o gyflogwyr, o fentrau bach a chanolig i gwmnïau cenedlaethol a rhyngwladol. Rydym yn gwneud hyn er mwyn helpu i baratoi pobl ifanc ar gyfer y byd gwaith. Wrth wneud hynny mae pobl ifanc yn adeiladu darlun o'r economi, yn lleol, yn genedlaethol ac yn fyd-eang. Gall cyflogwyr, drwy eu cyfrifoldeb cymdeithasol corfforaethol, helpu person ifanc i feithrin ei ddealltwriaeth o sut y gall cwmnïau wneud cyfraniad cadarnhaol at lesiant byd-eang a gwneud dewisiadau gwybodus am y rôl y gallant ei chwarae fel unigolion a'r dewisiadau gyrfaa a wnânt.

Cymru â diwylliant bywiog lle mae'r Gymraeg yn ffynnu

Fel gwasanaeth gyrfaoedd cenedlaethol Cymru rydym wedi ymrwymo i ddarparu gwasanaeth gwirioneddol ddwyieithog. Rydym yn sicrhau bod ein gwasanaethau'n cael eu darparu yn yr iaith o ddewis y cwsmer a bod ein holl adnoddau, ein gwefan a'n llwyfannau cyfryngau cymdeithasol yn gwbl ddwyieithog. Elfen allweddol o'r wybodaeth am y farchnad lafur a ddarparwn i gwsmeriaid yw gwerth sgiliau Gymraeg yn y farchnad lafur nawr ac yn y dyfodol ac rydym wedi ymrwymo'n llwyr i strategaeth Llywodraeth Cymru i gyrraedd miliwn o siaradwyr Gymraeg erbyn 2050.



Newid Bywydau - Edrych yn ôl

Roedd 2019-20 yn flwyddyn olaf Newid Bywydau, ein strategaeth tair blynedd ar gyfer darparu'r gwasanaeth gyrfaoedd gorau posibl i bobl Cymru.

Dros y tair blynedd rydym wedi parhau i ddarparu gwasanaeth Gwybodaeth, Cyngor a Chyfarwyddyd Gyrfaoedd dwyieithog, proffesiynol, annibynnol a diduedd i bobl o bob oed yng Nghymru, yn seiliedig ar wybodaeth gadarn am y farchnad lafur.

Rydym hefyd wedi cyflawni'r tair blaenoriaeth allweddol y gwnaethom ymrwymo iddynt ar ddechrau Newid Bywydau:

- canolbwyntio mwy ar bobl ifanc;
- gwella gwasanaethau i gynorthwyo sefydliadau eraill i helpu pobl ifanc i ddatblygu eu gyrfaoedd;
- ehangu ymhellach y defnydd o dechnoleg ddigidol

Yn ystod y strategaeth tair blynedd rydym wedi darparu mwy o gefnogaeth i bobl ifanc mewn addysg, a'u rhieni a'u gofawyr, drwy ddyrannu mwy o adnoddau Cynghorwyr Gyrfa i ysgolion.

Rydym wedi cyflwyno ein dull arloesol newydd o gyflwyno gwasanaethau - y Model Darganfod Gyrfa - gan ddarparu mwy o gyfleoedd i bobl ifanc gael profiad o'r byd gwaith a'i ddeall. Ar yr un pryd, rydym wedi parhau i sicrhau bod cefnogaeth ar gael i oedolion sydd â'r anghenion mwyaf er mwyn eu helpu i ailymuno â'r farchnad lafur yn gyflym ac yn effeithlon. Ac rydym wedi darparu mynediad at wasanaethau digidol arloesol newydd i helpu cwsmeriaid i gael gwell dealltwriaeth o'r farchnad lafur a chyfleoedd addysg a hyfforddiant cysylltiedig.

Yn sgil Newid Bywydau, rydym wedi gweithio'n agosach fyth gyda'n partneriaid a'n rhanddeiliaid. Rydym wedi cefnogi darparwyr addysg a hyfforddiant gydag adnoddau a hyfforddiant i'w helpu i ddarparu addysg gyrfaoedd ragorol.

Mae ysgolion wedi elwa ar 'swyddogion cyfrif' unigol i gydlynu'r gwaith o gyflwyno gwasanaethau, gan gynnwys cefnogaeth well i weithredu'r Cwricwlwm newydd i Gymru.

Mae Awdurdodau Lleol wedi parhau i dderbyn data manwl am bobl ifanc 16-18 oed, i'w helpu i dargedu a chydlynu gwasanaethau a lleihau nifer y rhai Nad Ydynt Mewn Addysg, Gwaith na Hyfforddiant (NEET). Ac rydym yn gweithio'n agos gydag ystod o bartneriaid, gan gynnwys yr Adran Gwaith a Phensiynau a Chymunedau am Waith, i gefnogi cwsmeriaid sy'n anweithgar yn economaidd ac yn ddi-waith fel rhan o'n gwasanaeth Cymru'n Gweithio.

Ar gyfer busnesau yng Nghymru rydym wedi sefydlu dulliau clir a chydlynol i fusnesau ymgysylltu â phobl ifanc a chefnogi ysgolion, yn fwyaf arbennig y Gyfnewidfa Addysg Busnes. O ganlyniad i'n gwaith, mae cyflogwyr wedi gallu chwarae eu rhan yn y gwaith o ysbrydoli ac ysgogi'r genhedlaeth nesaf, gan wella a chyfoethogi eu profiad o fyd gwaith, yn ogystal ag elwa o gysylltiadau agosach â gweithlu'r dyfodol.



Newid Bywydau - Canlyniadau lefel uchel

Yn Newid Bywydau roeddem yn anelu at ddarparu gwasanaeth gyrfaoedd wedi'i dargedu sy'n darparu gwybodaeth, cyngor a chyfarwyddyd gyrfaoedd annibynnol o ansawdd uchel i bobl ifanc i'w helpu i wneud dewisiadau dysgu cadarn, datblygu eu cymwyseddau rheoli gyrfa a llwyddo ym myd gwaith.

Wrth wneud hynny, ein nod oedd cyfrannu at chwe chanlyniad lefel uchel i Gymru:

1. Gwella effeithlonrwydd y marchnadoedd llafur drwy leihau achosion o gam-gyfateb sgiliau.
2. Annog mwy i gymryd rhan a chyflawni mewn addysg a hyfforddiant, gan leihau nifer y bobl ifanc nad ydynt mewn addysg, cyflogaeth na hyfforddiant.
3. Gwella effeithlonrwydd addysg ôl-orfodol drwy gefnogi penderfyniadau pwyllog ynghylch opsiynau a llwybrau dysgu, a thrwy hynny leihau'r nifer sy'n rhoi'r gorau iddi a hefyd nifer yr achosion o fethu â chwblhau cyrsiau.
4. Hybu gwell cydraddoldeb o ran parch rhwng llwybrau academiaidd a galwedigaethol, gan sicrhau'n benodol bod pobl ifanc a'u rhieni'n ymwybodol o lwybrau prentisiaeth ac yn cael cefnogaeth i'w dilyn fel sy'n briodol.
5. Yn unol ag uchelgais Cwricwlwm Cymru, cefnogi ysgolion cynradd, ysgolion uwchradd a cholegau i ddarparu profiadau a chyfleoedd i bobl ifanc i'w helpu i baratoi ar gyfer byd gwaith.
6. Sicrhau gwaith partneriaeth cryfach, mwy effeithiol gyda phartneriaid allweddol fel ysgolion cynradd, ysgolion uwchradd a chyflogwyr a datblygu cysylltiadau addysg-busnes effeithiol ledled Cymru.

Yn ein llythyr cylch gwaith ar gyfer 2019-20, ychwanegodd Llywodraeth Cymru dri chanlyniad lefel uchel ychwanegol:

7. Gwella'r gallu i gael hyd i gymorth cyflogadwyedd ar gyfer pobl o bob oed a symleiddio'r broses, a chyfeirio pobl at gymorth addas, gan leihau diweithdra ac anweithgarwch economaidd ymhlith oedolion a phobl ifanc.
8. Cyfrannu at nod Llywodraeth Cymru o gael miliwn o siaradwyr Cymraeg erbyn 2050.
9. Parhau i ddatblygu perthynas waith fwy cyson gyda Busnes Cymru, gan gynnwys cysoni'r pwyntiau mynediad, protocolau atgyfeirio a'r platfform digidol.

Dangosyddion Perfformiad Allweddol

Gosododd Llywodraeth Cymru gyfres o ddangosyddion perfformiad (DPA) allweddol i ni ar gyfer y flwyddyn ariannol 2019/20 sy'n mesur ein cyfraniad at y canlyniadau lefel uchel:

1. Gwella effeithlonrwydd y marchnadoedd llafur drwy leihau achosion o gam-gyfateb sgiliau.

Mae gwybodaeth gywir a chyfoes am y farchnad lafur yn hanfodol i helpu cwsmeriaid i wneud penderfyniadau da am eu cynlluniau gyrfa ar gyfer y dyfodol ac, yn y pen draw, lleihau achosion o gam-gyfateb sgiliau yn economi Cymru. Ein DPA ar gyfer y canlyniad lefel uchel hwn yn 2019-20 oedd:

Bydd o leiaf 75% o sampl o ddisgyblion oed ysgol yn nodi gwell dealltwriaeth o Wybodaeth am y Farchnad Lafur o ganlyniad i gymryd rhan yng ngweithgareddau Gyrfa Cymru.

2. Annog mwy i gymryd rhan a chyflawni mewn addysg a hyfforddiant, gan leihau nifer y bobl ifanc nad ydynt mewn addysg, cyflogaeth na hyfforddiant.

Mae gwybodaeth, cyngor a chyfarwyddyd gyrfaoedd o ansawdd uchel yn elfen hanfodol wrth gynorthwyo ymadawyr ysgol i symud yn llwyddiannus i addysg, gwaith neu hyfforddiant ar ôl gadael yr ysgol. I'r bobl ifanc hynny sy'n cael eu hunain yn ddi-waith, mae ein cefnogaeth drwy'r gwasanaeth Cymru'n Gweithio yn eu helpu i fynd yn ôl ar y trywydd iawn. Felly roedd ein DPA ar gyfer y canlyniad lefel uchel hwn mewn dwy ran:

- a) Bydd nifer y bobl ifanc sydd yn Haen 3 fel cyrchfan gyntaf ar ôl gadael yr ysgol yn llai na 3% o'r garfan.
- b) Bydd 90% o bobl ifanc 16-17 oed a gefnogir gan Cymru'n Gweithio yn cael eu hatgyfeirio ar gyfer cefnogaeth bellach.

3. Gwella effeithlonrwydd addysg ôl-orfodol drwy gefnogi penderfyniadau pwyllog ynghylch opsiynau a llwybrau dysgu, a thrwy hynny leihau'r nifer sy'n rhoi'r gorau iddi a hefyd nifer yr achosion o fethu â chwblhau cyrsiau.

Credwn ei bod yn hanfodol bod pobl ifanc yn gwneud dewisiadau da ar ôl iddynt adael addysg orfodol. Mae hefyd yn bwysig bod ganddynt lefel dda o gymhelliant a hyder i wneud y dewisiadau hynny yn ogystal â'r gwytnwch i godi yn ôl ar eu traed pan nad yw pethau'n mynd yn dda o bosibl neu pan fyddant yn teimlo eu bod wedi gwneud y dewis anghywir.

Credwn fod gan gyngor a chyfarwyddyd gyrfaoedd effeithiol ran bwysig i'w chwarae yn hynny ac felly ein DPA ar gyfer y canlyniad lefel uchel hwn oedd:

Bydd 70% o'r disgyblion Blwyddyn 11 a samplwyd yn nodi cynnydd yn eu cymhelliant, eu hyder a'u gwytnwch o ganlyniad i gymryd rhan mewn gweithgareddau Gyrfa Cymru.

4. Hybu gwell cydraddoldeb o ran parch rhwng llwybrau academiaidd a galwedigaethol, gan sicrhau'n benodol bod pobl ifanc a'u rhieni'n ymwybodol o lwybrau prentisiaeth ac yn cael cefnogaeth i'w dilyn fel sy'n briodol.

Mae'n hanfodol bod pobl ifanc yn elwa o brofiadau yn yr ysgol sy'n helpu i'w paratoi ar gyfer y byd gwaith a'u bod yn gwerthfawrogi'r cyfleoedd hynny. Ein DPA ar gyfer y canlyniad lefel uchel hwn oedd:

Bydd o leiaf 75% o sampl o ddisgyblion oed ysgol yn nodi gwell dealltwriaeth o'u holl lwybrau o ganlyniad i gymryd rhan mewn gweithgareddau Gyrfa Cymru.

5. Yn unol ag uchelgais Cwricwlwm Cymru, cefnogi ysgolion cynradd, ysgolion uwchradd a cholegau i ddarparu profiadau a chyfleoedd i bobl ifanc i'w helpu i baratoi ar gyfer byd gwaith.

Mae'n hanfodol bod pobl ifanc yn elwa o brofiadau yn yr ysgol sy'n helpu i'w paratoi ar gyfer byd gwaith a'u bod yn gwerthfawrogi'r cyfleoedd hynny. Ein DPA ar gyfer y canlyniad lefel uchel hwn oedd:

Mewn arolwg o sampl o ddisgyblion ysgol, bydd 70% yn rhoi sgôr boddhad cwsmer o dda neu well ar gyfer profiadau y cânt fynediad iddynt sydd wedi'u cynllunio i'w paratoi ar gyfer byd gwaith.

6. Sicrhau gwaith partneriaeth cryfach, mwy effeithiol gyda phartneriaid allweddol fel ysgolion cynradd, ysgolion uwchradd a chyflogwyr a datblygu cysylltiadau addysg-busnes effeithiol ledled Cymru.

Mae'n hanfodol bod pobl ifanc yn elwa o gyswllt â chyflogwyr drwy well cysylltiadau addysg-busnes a'u bod yn gwerthfawrogi'r cyfleoedd hynny. Ein DPA ar gyfer y canlyniad lefel uchel hwn oedd:

Bydd 70% o sampl o ddisgyblion ysgol yn rhoi sgôr boddhad cwsmer o dda neu well i'n digwyddiadau cysylltu â chyflogwyr y maent yn eu mynychu i'w helpu i baratoi ar gyfer byd gwaith.



7. Gwella'r gallu i gael hyd i gymorth cyflogadwyedd ar gyfer pobl o bob oed a symleiddio'r broses, a chyfeirio pobl at gymorth addas gan leihau diweithdra ac anweithgarwch economaidd ymhlith oedolion a phobl ifanc.

Lansiwyd y rhaglen Cymru'n Gweithio ym mis Chwefror 2019. Ein bwriad yw cefnogi nod Llywodraeth Cymru i ddatblygu a gwella gwasanaeth allgymorth cymunedol wedi'i deilwra a blaenoriaethu cydleoli gwasanaethau lleol i symleiddio cymorth cyflogadwyedd i'r unigolyn. Ein DPA ar gyfer y canlyniad lefel uchel hwn oedd:

Byddwn yn cynyddu nifer y cyfleusterau allgymorth 20% yn ystod blwyddyn gyntaf gweithredu gwasanaeth Cymru'n Gweithio.

8. Cyfrannu at nod Llywodraeth Cymru o gael miliwn o siaradwyr Cymraeg erbyn 2050.

Yn gysylltiedig â'r canlyniad Lefel Uchel yn ymwneud â chefnogi nod Llywodraeth Cymru o gael miliwn o siaradwyr Cymraeg yng Nghymru erbyn 2050, fe wnaethom ymrwymo i ddarganfod mwy am y cyfleoedd i bobl ifanc ddefnyddio eu sgiliau Cymraeg mewn prentisiaethau. Ein DPA ar gyfer y canlyniad lefel uchel hwn oedd:

Byddwn yn gosod ffigur sylfaenol ar gyfer cyfran y prentisiaethau a ddaw o'r gwasanaeth Canfod Prentisiaethau lle mae'r Gymraeg yn ofyniad hanfodol neu ddymunol.

9. Parhau i ddatblygu perthynas waith fwy cyson gyda Busnes Cymru, gan gynnwys cysoni'r pwyntiau mynediad, protocolau atgyfeirio a'r platfform digidol.

Mynegodd Llywodraeth Cymru awydd i Gyrfa Cymru a Busnes Cymru ddatblygu perthynas waith agosach yn 2019-20. Ein DPA ar gyfer y canlyniad lefel uchel hwn oedd:

Datblygu perthynas waith agosach rhwng Gyrfa Cymru a Busnes Cymru, gan gynnwys:

- a. Cysoni ein llwyfannau yn ddigidol
- b. Cysoni ein gweithgaredd cysylltu â busnesau.
- c. Rhannu deunyddiau marchnata i hybu'r Gyfnewidfa Addysg Busnes.
- d. Hysbysebu digwyddiadau perthnasol ar y cyd drwy gyfryngau cymdeithasol.



Perfformiad yn erbyn y DPA

DPA 1

Bydd o leiaf 75% o sampl o ddisgyblion oed ysgol yn nodi gwell dealltwriaeth o Wybodaeth am y Farchnad Lafur o ganlyniad i gymryd rhan yng ngweithgareddau Gyrfa Cymru

Cynigir cyfle i ddisgyblion blwyddyn 10 ym mhob ysgol prif ffrwd fynychu gwers 'Dyfodol Byd Gwaith yng Nghymru' a gyflwynir gan gynghorydd gyrfa. Y nod yw cynyddu dealltwriaeth y disgyblion o wybodaeth am y farchnad lafur a helpu i wella effeithlonrwydd marchnadoedd llafur drwy leihau'r camgyfatebiaeth rhwng sgiliau a'r swyddi sydd ar gael yn economi Cymru.

Fe wnaethom samplu 2,237 o ddisgyblion o 29 o ysgolion ledled Cymru a oedd wedi cymryd rhan yn y sesiwn. Dywedodd 1801 (81%) fod y sesiwn wedi eu helpu i ddeall mwy am y farchnad lafur.

Bydd gwell dealltwriaeth o'r sectorau twf yng Nghymru yn helpu'r disgyblion hyn i wneud penderfyniadau gwybodus am eu dewisiadau gyrfa, addysg a hyfforddiant yn y dyfodol i'w helpu i gyrraedd y lle maent eisiau bod.

DPA 2a

Bydd nifer y bobl ifanc sydd yn Haen 3 fel cyrchfan gyntaf ar ôl gadael yr ysgol yn llai na 3% o'r garfan.

Mae Gyrfa Cymru yn gweithio gyda disgyblion oedran ysgol i'w helpu i ddatblygu a gwella eu cymwyseddau rheoli gyrfa er mwyn cynllunio eu gyrfaedd yn effeithiol. Wrth iddynt nesáu at ddiwedd blwyddyn 11, rydym yn cynnwys ymadawyr ysgol yn ein llwyth achosion i sicrhau bod cynifer â phosibl yn pontio'n gadarnhaol i waith, addysg a hyfforddiant. I'r gwrthwyneb, rydym yn ceisio sicrhau bod cyn lleied o ymadawyr ysgol Blwyddyn 11 â phosibl yn ddi-waith (Haen 3) fel eu cyrchfan gyntaf pan fyddant yn gadael yr ysgol. Haen 3 yw'r categori o fewn Model Data 5 Haen y Fframwaith Datblygu ac Ymgysylltu leuenctid lle mae'r bobl ifanc ddi-waith hynny sy'n ceisio symud i addysg, gwaith neu hyfforddiant yn cael eu rhoi.

Roedd y nifer o ddisgyblion yng ngharfan 2019 yr oedd eu cyrchfan gyntaf ar ôl gadael yr ysgol yn y categori 'di-waith' (h.y. Haen 3) yn 589. Roedd hyn yn 1.86% o gyfanswm carfan Blwyddyn 11 yn 2019.

DPA 2b

Bydd 90% o bobl ifanc 16-17 oed a gefnogir gan Cymru'n Gweithio yn cael eu hatgyfeirio ar gyfer cefnogaeth bellach.

Eleni buom yn gweithio gyda 5,867 o bobl ddi-waith 16 ac 17 oed fel rhan o'n gwasanaeth Cymru'n Gweithio. Derbyniodd 5,630 ohonynt (96%) atgyfeiriadau am gefnogaeth bellach.

DPA 3

Bydd 70% o'r disgyblion Blwyddyn 11 a samplwyd yn nodi cynnydd yn eu cymhelliant, eu hyder a'u gwytnwch o ganlyniad i gymryd rhan mewn gweithgareddau Gyrfa Cymru.

Rydym yn darparu gwasanaethau cyfarwyddyd i bobl ifanc mewn addysg i'w helpu i ddatblygu eu cymwyseddau rheoli gyrfa er mwyn eu cefnogi i bontio'n llwyddiannus i'w cam nesaf ar ôl Blwyddyn 11. Nod y DPA yw canfod a oes gan gwsmeriaid fwy o gymhelliant, hyder a gwytnwch er mwyn eu helpu i gymryd rhan yn llwyddiannus mewn gwaith, addysg a hyfforddiant.

Gwirio Gyrfa yw ein harolwg blynyddol o ddiddordebau a dyheadau gyrfa disgyblion oedran ysgol ac i ba raddau y maent yn teimlo eu bod yn barod i gynllunio eu gyrfaoedd, gan gynnwys i ba raddau y maent yn teimlo wedi'u hysgogi, yn hyderus a gwydn. Eleni fe wnaethom gynhyrchu fersiwn ategol o Gwirio Gyrfa ar gyfer disgyblion sy'n dod i ddiwedd Blwyddyn 11 i ganfod a oedd y gwasanaethau a ddarparwyd wedi eu helpu i wella eu hyder, eu hysgogiad a'u gwytnwch. Roedd hyn hefyd yn darparu'r data ar gyfer y DPA.

Cwblhawyd yr holiadur Gwirio Gyrfa ategol gan ddisgyblion ym Blwyddyn 11 a oedd wedi derbyn gwasanaeth gan Gyrfa Cymru mewn 16 o ysgolion ledled Cymru. Roedd yr holiadur ategol yn cynnwys cwestiynau penodol ynghylch hyder, ysgogiad a gwytnwch.

'Mae'r gwasanaeth a gefais gan Gyrfa Cymru wedi gwella fy hyder a'm hysgogiad (rwy'n hapus gyda fy newisiadau ac rwy'n deall yr hyn sydd angen i mi ei wneud i gyflawni fy nodau gyrfa).'

Mae gwytnwch yn gysyniad anoddach i'w gyfleu i bobl ifanc felly roedd y cwestiwn hwn yn canolbwyntio ar sut roeddent yn teimlo am allu cael eu hunain yn ôl ar y trywydd iawn pe na bai eu cynlluniau'n llwyddo.

'Os na fydd eich cynlluniau ar ôl Blwyddyn 11 yn llwyddiannus, ydych chi'n teimlo y gallech chwilio am gymorth i'ch rhoi yn ôl ar y trywydd cywir?'

Atebodd cyfanswm o 576 o ddisgyblion y ddau gwestiwn hyn ar Gwirio Gyrfa:

- Dywedodd 70% o ddisgyblion Blwyddyn 11 a samplwyd bod ganddynt fwy o ysgogiad a hyder
- Cafwyd ymateb cadarnhaol gan 83% o ddisgyblion Blwyddyn 11 a samplwyd ynglŷn â chwilio am gymorth i fynd yn ôl ar y trywydd cywir (gwytnwch).



DPA 4

Mae o leiaf 75% o sampl o ddisgyblion oedran ysgol yn nodi gwell dealltwriaeth o'u holl lwybrau o ganlyniad i gymryd rhan yng ngweithgareddau Gyrfa Cymru.

Cynigiwyd cyfle i bob disgybl blwyddyn 11 mewn ysgolion uwchradd prif ffrwd fynychu gweithgaredd grŵp gyda ffocws ar 'Ymwybyddiaeth o Gyfleoedd - Parch Cydradd'. Amcanion y gweithgaredd oedd helpu disgyblion i ddeall mwy am y cyfleoedd ar ôl Blwyddyn 11 a meithrin gwell dealltwriaeth o'u holl lwybrau. Yn ogystal, rydym yn cynnig digwyddiadau proffil uchel i ysgolion i helpu i baratoi pobl ifanc ar gyfer y byd gwaith.

- **Nododd 87% o ddisgyblion (2,297 o blith cyfanswm o 2,641) a fynychodd sesiwn ymwybyddiaeth o gyfleoedd fod y sesiwn wedi eu helpu i ddeall mwy am eu hopsiynau ar ôl Blwyddyn 11.**
- **Ymatebodd 96.6% o ddisgyblion (1,356 o blith sampl o 1,403) a fynychodd ddigwyddiad proffil uchel yn gadarnhaol gan ddweud bod y digwyddiad wedi gwella eu gwybodaeth am y cyfleoedd sydd ar gael yn lleol a ledled Cymru.**

DPA 5

Mewn arolwg o sampl o ddisgyblion ysgol, bydd 70% yn rhoi sgôr boddhad cwsmer o dda neu well ar gyfer profiadau y cânt fynediad iddynt sydd wedi'u cynllunio i'w paratoi ar gyfer byd gwaith.

Mae'r cynnig o ddigwyddiadau Mawr eu Heffaith ar gael i ysgolion ledled Cymru. Pwrpas digwyddiadau mawr eu heffaith yw darparu mynediad i ddisgyblion at gyflogwyr i'w galluogi i ddod yn fwy ymwybodol o yrfaedd mewn amrywiaeth o ddiwydiannau drwy weithgareddau dysgu drwy brofiad a gynhelir yn y digwyddiadau.

Mae'r rhain ar y cyfan ar ffurf digwyddiadau ysgol gyfan, yn cynnwys ymweliadau ag adeiladau cyflogwyr, sgysiau gan gyflogwyr a ffeiriau gyrfaedd.

Gofynnwyd i'r holl ddisgyblion a gymerodd ran yn y gweithgareddau mawr eu heffaith gwblhau arolwg o'r digwyddiad. Mae'r arolwg yn cynnwys cwestiwn penodol i werthuso cyfradd boddhad pob digwyddiad.

Disgrifiodd 84% y profiadau a gawsant sydd wedi'u hanelu at eu paratoi ar gyfer y byd gwaith fel da neu well.

DPA 6

Bydd 70% o sampl o ddisgyblion ysgol yn rhoi sgôr boddhad cwsmer o dda neu well i'n digwyddiadau cysylltu â chyflogwyr y maent yn eu mynychu i'w helpu i baratoi ar gyfer byd gwaith.

Mae Gyrfa Cymru yn cynnig rhaglen Cyfoethogi'r Cwricwlwm a Byd Gwaith gynhwysfawr i bob ysgol. Mae'r rhain ar y cyfan ar ffurf digwyddiadau sy'n cynnwys



naill ai'r ysgol gyfan, ymweliadau ag adeiladau cyflogwyr, sgysrsiau â chyflogwyr a ffeiriau gyrfaoedd.

Gofynnwyd i'r holl ddisgyblion a gymerodd ran yn y digwyddiadau cyfoethogi'r cwricwlwm a Byd Gwaith gwblhau arolwg digwyddiadau. Mae'r mesur o foddhad cwsmeriaid yn ddangosydd o ba mor fodlon yw cwsmeriaid â'r digwyddiadau cysylltu â chyflogwyr a fynychwyd ganddynt er mwyn eu helpu i'w paratoi ar gyfer byd gwaith.

O blith cyfanswm o 9074 o ymatebion, nododd 7236 (79%) fod y digwyddiad yn dda neu'n rhagorol.

DPA 7

Byddwn yn cynyddu nifer y cyfleusterau allgymorth 20% yn ystod blwyddyn gyntaf gweithredu gwasanaeth Cymru'n Gweithio.

Lansiwyd y rhaglen Cymru'n Gweithio ym mis Chwefror 2019. Yn unol â nod Llywodraeth Cymru i ddatblygu a gwella'r ymagwedd tuag at allgymorth cymunedol wedi'i deilwra a blaenoriaethu cydleoeli gwasanaethau lleol er mwyn symleiddio cymorth cyflogadwyedd i'r unigolyn, fe wnaethom ymrwymo i gynyddu ein nifer o gyfleusterau allgymorth 20% yn ystod blwyddyn gyntaf gweithrediad gwasanaeth Cymru'n Gweithio.

Yn ystod 2019-20 fe wnaethom ychwanegu 71 o ganolfannau allgymorth ychwanegol at y 52 o leoliadau cyflwyno presennol a ddefnyddir i gefnogi cwsmeriaid. Fe wnaethom felly gynyddu nifer y canolfannau cyflwyno o 52 i 123, cynnydd o 136% yn ystod y flwyddyn.

DPA 8

Byddwn yn gosod ffigur sylfaenol ar gyfer cyfran y prentisiaethau a ddaw o'r gwasanaeth Canfod Prentisiaethau lle mae'r Gymraeg yn ofyniad hanfodol neu ddymunol.

Yn unol â'i nod o gael miliwn o siaradwyr Cymraeg erbyn 2050, roedd gan Lywodraeth Cymru ddiddordeb mewn darganfod nifer y prentisiaethau ble roedd y gallu i gyfathrebu yn Gymraeg naill ai'n 'hanfodol' neu'n 'ddymunol'.

Yn ystod 2019-20 roedd Gyrfa Cymru yn gweithredu gwasanaeth Canfod Prentisiaethau a oedd yn cynnwys chwilio am gyfleoedd prentisiaeth nad oeddent yn rhan o 'Wasanaeth Paru Prentisiaethau' Llywodraeth Cymru, a'u cofnodi.

Fel rhan o'r gwasanaeth Canfod Prentisiaethau ymrwymodd Gyrfa Cymru i ganfod nifer y prentisiaethau ble roedd y gallu i gyfathrebu yn Gymraeg yn 'hanfodol' neu'n 'ddymunol' drwy gofnodi'n benodol yn erbyn pob prentisiaeth wag p'un a oedd gan bob prentisiaeth un o'r gofynion hynny neu a oedd dim sôn am unrhyw ofynion o ran y Gymraeg.



Cynhaliwyd yr ymarfer rhwng mis Gorffennaf 2019 a mis Ionawr 2020 pan ddaeth y gwasanaeth Canfod Prentisiaethau i ben.

Cofnodwyd 293 o gyfleoedd prentisiaeth nad oeddent ar y Gwasanaeth Paru Prentisiaethau rhwng mis Gorffennaf 2019 a mis Ionawr 2020. Nid oedd 230 o'r rhain (78.5%) yn cynnwys unrhyw gyfeiriad at y Gymraeg. Nododd 31 (10.6%) fod y gallu i gyfathrebu yn Gymraeg yn 'Ddymunol' a nododd 4 (1.4%) ei fod yn 'Hanfodol'. Nododd 22 (7.5%) eu bod yn croesawu ceisiadau yn Gymraeg ond ni roddwyd syniad o lefel y Gymraeg a oedd yn ofynnol ar gyfer y swydd. Cofnodwyd 4 (1.4%) fel 'Ddim yn Ofynnol', cofnodwyd un fel 'Y gallu i ynganu a defnyddio rhai ymadroddion Cymraeg' a chofnodwyd un fel 'Y gallu i gyfathrebu yn Gymraeg'.

DPA 9

Datblygu perthynas waith agosach rhwng Gyrfa Cymru a Busnes Cymru, gan gynnwys:

- **Cysoni ein llwyfannau yn ddigidol**
- **Cysoni ein gweithgaredd cysylltu â busnesau.**
- **Rhannu deunyddiau marchnata i hybu'r Gyfnewidfa Addysg Busnes.**
- **Hysbysebu digwyddiadau perthnasol ar y cyd drwy gyfryngau cymdeithasol.**

Cynhaliodd Gyrfa Cymru a Busnes Cymru sawl cyfarfod yn ystod 2019-20 i ddatblygu trefniadau cydweithio yn ymwneud â chysylltu â chyflogwyr mewn ysgolion yng Nghymru. Yn ogystal â'r cyfarfodydd hyn, cynhaliwyd gweithdy i gymharu gweithgareddau'r ddau sefydliad ac i baratoi ar gyfer diwedd cyllid ESF a mynd i'r afael â'r cwestiwn o sut y gellid hwyluso cysylltu â chyflogwyr ar ôl hyn.

Mae Gyrfa Cymru hefyd wedi helpu i sefydlu grŵp Gorchwyl a Gorffen cysylltu â chyflogwyr i edrych ar y pwnc hwn sy'n cynnwys yr holl sefydliadau ac unigolion allweddol, gan gynnwys Gyrfa Cymru, Busnes Cymru, tîm cwricwlwm Llywodraeth Cymru a chynrychiolwyr o gyffwrdd eraill Llywodraeth Cymru, gan gynnwys Syniadau Mawr Cymru. Fel rhan o'r ymarfer hwnnw mae Gyrfa Cymru wedi llunio rhestr o'r holl raglenni cysylltu â chyflogwyr yng Nghymru a fydd yn cael eu defnyddio fel sail i ymarfer mapio a chyfres arall o weithdai i weld lle mae synergedd rhwng gwahanol raglenni.

O ran marchnata, mae'r Gyfnewidfa Addysg Busnes wedi cael ei marchnata i gyflogwyr drwy gylchlythyr Busnes Cymru. Mae Gweinidog yr Economi a Thrafnidiaeth hefyd wedi anfon llythyr at bob cyflogwr ar gronfa ddata Busnes Cymru yn hyrwyddo'r defnydd o'r Gyfnewidfa. Mae Busnes Cymru hefyd wedi hyrwyddo'r Gyfnewidfa drwy ei sianeli cyfryngau cymdeithasol, gan gynnwys Twitter.

Mae Gyrfa Cymru wedi datblygu modiwl hyfforddi ar-lein ar gyfer cyflogwyr sydd â diddordeb mewn gweithio mewn ysgolion ac mae hwn wedi'i rannu â Busnes Cymru, wedi'i hyrwyddo yn ei gylchlythyr a'i rannu â chyflogwyr sydd ar ei gronfa ddata.



Adborth gan gwsmeriaid

Am adnodd anhygoel, gyda chyfleoedd y byddwn wedi eu colli efallai pe na bawn wedi cerdded drwy'r drws

O ganlyniad i'r gwasanaeth rhagorol gan Gyrfa Cymru rwyf wedi sicrhau fy swydd ddefnyddol!

Gwasanaeth rhagorol. Cyfeillgar, croesawgar a defnyddiol iawn, gwasanaeth cymorth hanfodol i rywun sy'n ceisio mynd yn ôl i'r farchnad swyddi - byddwn yn sicr yn ei argymhell i eraill

Agoriad llygad, wedi helpu'n fawr gyda fy newisiadau Safon Uwch. Wedi rhoi persbectif i mi ar beth sy'n digwydd ar ôl Blwyddyn 11 a'r 6ed Dosbarth

Roedd y cynghorydd gyrfa o gymorth mawr, mae gennyf ddealltwriaeth well o lawer o'r cwrs y gallaf ei gymryd a'r graddau y mae arnaf eu hangen i'w cymryd

100% yn hapusach ac yn fwy hyderus yn fy llwybr gyrfa newydd ar ôl cyfarfod â'r cynghorwr

Gwasanaethau digidol

Roedd eleni yn garreg filltir bwysig yn ein taith trawsnewid digidol yn sgil lansio gwefan newydd Gyrfa Cymru ym mis Ionawr 2020.

Roedd y lansiad yn benllanw prosiect mawr i ddatgomisiynu elfennau o'r wefan a etifeddwyd a chynnal darpariaeth ar-lein ddi-dor i'n cwsmeriaid. Mae ein map digidol yn blaenoriaethu comisiynu cynhyrchion a gwasanaethau newydd ac yn llywio ein huchelgais i ddarparu gwefan cyfarwyddyd gyrfaoedd o'r radd flaenaf i bobl Cymru o fewn y ddwy i dair blynedd nesaf.

Mae'r wefan yn parhau i fod yn offeryn hanfodol i'n cwsmeriaid ac yn ystod y flwyddyn cafwyd dros 5 miliwn o ymweliadau â thudalennau a thros 900,000 o sesiynau.

Y tîm Datrysiadau Digidol

Mae'r tîm Datrysiadau Digidol o gynghorwyr gyrfa wedi parhau i arloesi wrth drawsnewid gwasanaethau yn ddigidol a chefnogi cydweithwyr yn y busnes i gyflwyno gwasanaethau drwy dulliau digidol.

Un o nodweddion allweddol y gwaith hwn fu creu fideos ac animeiddiadau i'w dangos ar sianel Teledu Gyrfa Cymru. Rydym wedi cynhyrchu cynnwys ychwanegol, i'w ddefnyddio gyda'n pensetiau rhithwirionedd ac ar gyfer ein sianeli YouTube a chyfryngau cymdeithasol ac wedi cyflwyno gweithgareddau'n ymwneud â gyrfaoedd a chyflogwyr drwy weminarau i sawl ysgol ar yr un pryd.

Mae pandemig Covid-19 wedi cyflymu cynlluniau i ymgorffori technoleg ddigidol ymhellach ar draws Gyrfa Cymru, yn enwedig cyflwyno cyfarwyddyd drwy fideo a gweithdai cyflogadwyedd ar-lein.

Creu cymhwysedd digidol

Mae staff allweddol wedi'u hyfforddi mewn dulliau ystwyth ac wedi ennill cymwysterau mewn fframweithiau Prince2-Agile. Rydym wedi datblygu swyddogaeth ymchwil defnyddwyr o fewn y tîm digidol i sicrhau bod cynnyrch newydd sy'n cael ei ddylunio yn parhau i ddiwallu anghenion ein cwsmeriaid.

Y wefan

Mae'r gwaith ar ddatblygu'r wefan yn parhau i gael ei lywio gan ein map digidol sydd wedi blaenoriaethu comisiynu cynhyrchion a gwasanaethau newydd dros y flwyddyn ddiwethaf.

Mae'r map hwn yn amlinellu ein huchelgais i sicrhau bod y wefan yn dod yn arweinydd rhyngwladol yn y sector gyrfaoedd dros y tair neu bedair blynedd nesaf.

Eleni, roeddem yn gallu cwblhau cam cyntaf y broses o ddatgomisiynu ein gwefan etifeddol gan gynnal gwasanaeth di-dor i'r cwsmer wrth bontio o'r hen gynnwys i'r cynnwys newydd.



Gwybodaeth Marchnad Lafur

Mae'r wefan yn parhau i fod yn offeryn hanfodol i'n cwsmeriaid ac yn ystod y flwyddyn cafwyd dros chwe miliwn o ymweliadau â thudalennau a dros 1.2 miliwn o sesiynau.

Mae rhannau mwyaf poblogaidd y wefan yn darparu gwybodaeth am y farchnad lafur sy'n gysylltiedig â theitlau swyddi penodol a sectorau diwydiant. Mae gennym dros 700 o wahanol deitlau swyddi ar gael i gwsmeriaid edrych arnynt.

Y rhai mwyaf poblogaidd yw:

- Swyddog yr heddlu
- Meddyg
- Athro
- Cyfrifydd
- Cyfreithiwr
- Nyrs
- Pensaer
- Parafeddyg

Ein nod yw sicrhau bod ein cwsmeriaid yn cael y wybodaeth ddiweddaraf am swyddi newydd mewn marchnad lafur sy'n newid yn barhaus. Roedd rhai o'r swyddi newydd a ychwanegwyd yn ystod y flwyddyn yn cynnwys:

- Geiriadurwr
- Peiriannydd Amledd Radio

Cwis Paru Swyddi

Mae ein Cwis Paru Swyddi ar gyfer pobl ifanc ac oedolion yn adnodd hynod boblogaidd ar y wefan. Mae ganddo nifer o nodweddion sy'n helpu ein cwsmeriaid i ymchwilio i yrfaeodd a gwneud penderfyniadau gwybodus am eu camau nesaf:

- Gyrfaeodd wedi'u personoli yn seiliedig ar sgiliau, diddordebau a hoffterau cwsmer
- Canlyniadau sy'n dangos pa mor dda y mae cwsmer yn cyfateb iddynt
- Adeiladwr CV i greu CV wedi'i personoli
- Mynediad i swyddi gwag byw
- Offer cynllunio gyrfa i helpu i osod a chyflawni nodau gyrfa
- Mynediad i gyrsiau addysg uwch (AU)
- Cysylltu pynciau a gyrfaeodd

Yn ystod y flwyddyn cynhyrchodd 60,000 o gwsmeriaid syniadau gyrfa personol wedi'u paru â'u sgiliau a'u diddordebau gan ddefnyddio'r Cwis Paru Swyddi. Mae'r ffigur hwn yn parhau i gynyddu o flwyddyn i flwyddyn.



Cwis Buzz

I ychwanegu at ein hystod o offer asesu fe wnaethom ddatblygu'r rhaglen Cwis Buzz. Ar ôl cwblhau'r cwis, caiff disgrifiad o'i bersonoliaeth ei anfon at y defnyddiwr ac ystod o swyddi sy'n cyfateb yn dda i'r bersonoliaeth honno. Mae hyn yn ychwanegiad poblogaidd at y wefan a chafodd ei ddefnyddio tua dwy fil o weithiau yn ystod yr ychydig fisoedd cyntaf.

Chwilio

Lansiwyd y wefan newydd gyda swyddogaeth chwilio, nad oedd ar gael o'r blaen ar yr hen wefan Gyrfacymru.com. Mae hon yn nodwedd hollbwysig i gynorthwyo defnyddwyr i ddod o hyd i'r cynnwys y maent yn edrych amdano yn hawdd ac fe'i datblygwyd mewn ymateb i rywfaint o'r adborth gan gwsmeriaid a gawsom ar y wefan yn y gorffennol.

Yn ystod yr ychydig fisoedd mae'r wefan newydd wedi bod yn fyw, defnyddiwyd y cyfleuster dros 5000 o weithiau ac mae'n rhoi dealltwriaeth i ni o'r hyn y mae cwsmeriaid yn chwilio amdano.

Nodweddion ac ymgyrchoedd

Bob wythnos mae nodwedd newydd yn cael ei hychwanegu at y wefan sy'n darparu cynnwys gyrfaoedd newydd i ddefnyddwyr er mwyn cefnogi eu hanghenion gwybodaeth am yrfaedd mewn modd amserol. Mae'r carwsél ar yr hafan yn cefnogi cyfres o ymgyrchoedd a digwyddiadau cenedlaethol.

I gefnogi nodwedd, ymgyrch neu ddigwyddiad newydd, mae cynnwys ffres ac amrywiol yn cael ei greu a'i ychwanegu at y wefan megis fideo, astudiaethau achos ac erthyglau.

Ymhlith yr ymgyrchoedd a'r digwyddiadau a gefnogwyd eleni mae:

- Prentisiaethau
- Skills Cymru
- Swyddi dros y Nadolig a'r haf
- Opsiynau Blwyddyn 9

Cymru'n Gweithio

Ym mis Mai 2019 lansiwyd gwefan newydd gennym i gefnogi rhaglen Cymru'n Gweithio, yn ogystal â chyfrifon cyfryngau cymdeithasol newydd (LinkedIn, Facebook, Twitter ac Instagram) ar gyfer y gwasanaeth hwn.

Ers ei lansio mae dros 115,000 o ddefnyddwyr wedi ymweld â'r wefan.

Ar yr un pryd, fe wnaethom hefyd lansio ein rhaglen Canfod Cymorth, offeryn sydd wedi'i anelu at gwsmeriaid Cymru'n Gweithio i'w helpu i chwilio am raglenni y maent yn gymwys ar eu cyfer, a fydd yn eu helpu i wella eu sgiliau a'u cyfleoedd gwaith.

Datblygiadau ar gyfer y dyfodol

Gyda'r wefan newydd GyrfaCymru.llyw.cymru ond wedi'i lansio'n ddiweddar, mae gennym fap gweithgareddau newydd i'w gwblhau, gan barhau i ddatblygu llawer mwy o raglenni ar y wefan i ddarparu pecyn cymorth ar-lein cyflawn i'n cwsmeriaid.

Dyma restr o brosiectau rydym yn gweithio arnynt ar hyn o bryd a fydd yn fyw yn ystod y flwyddyn nesaf:

- Tueddiadau Swyddi
- Cyrsiau
- Prentisiaethau
- Gweithwyr Proffesiynol
- Cyflogwyr
- Chwilio am fentrau
- Gwybodaeth Marchnad Lafur
- Gwybodaeth am swyddi a thueddiadau swyddi
- Hunangofrestru a mewngofnodi

Llinell gymorth Gyrfa Cymru

Mae ein llinell gymorth genedlaethol a'n gwasanaeth sgwrsio ar-lein yn cael eu rhedeg gan yr un tîm, sy'n ein galluogi i ddarparu un pwynt cyswllt ar gyfer cwsmeriaid sy'n cysylltu â ni drwy'r sianeli hyn.

Mae ein llinell gymorth yn parhau i weithredu o ddydd Llun i ddydd Iau 9am - 5pm a dydd Gwener 9am - 4.30pm ac mae 16 o gydweithwyr wedi'u neilltuo i'r gwasanaeth. Darperir y gwasanaeth yn y lle cyntaf gan anogwyr cyflogadwyedd sy'n darparu asesiad diagnostig ar-lein a gwasanaeth gwybodaeth a chynghor sy'n cynnwys cymorth cyflogadwyedd.

Sgwrs ar-lein

Y llynedd fe wnaethom gynnal 7743 o sgwrsiau ar-lein gydag ystod oedran eang o gwsmeriaid - cynnydd sylweddol o gymharu â'r flwyddyn flaenorol. Gwelwyd cynnydd tebyg mewn atgyfeiriadau i'n gwasanaeth galwad yn ôl digidol gyda 583 o atgyfeiriadau i'r gwasanaeth galwad yn ôl yn 2019/20.

Mae'r gwasanaeth wedi'i anelu'n bennaf at gwsmeriaid sy'n oedolion a myfyrwyr sy'n mynychu coleg addysg bellach (AB). Mae'r gwasanaeth hefyd ar gael i gwsmeriaid sy'n methu â mynd i ganolfannau oherwydd trafnidiaeth, y ffaith eu bod yn byw mewn ardal wledig, gofal plant, anabledd ac ati.

Addysg

Cynnig newydd i bobl ifanc

Nod ein gwaith mewn ysgolion a cholegau yw cefnogi pobl ifanc i ddod yn fwy effeithiol wrth gynllunio a rheoli eu gyrfaedd mewn marchnad lafur gymhleth sy'n newid yn barhaus, er mwyn deall y farchnad a'r sgiliau sydd eu hangen arnynt i gystadlu am swyddi.

Mae ein model cyflwyno gwasanaethau yn rhoi cyfle i bobl ifanc drafod eu syniadau gyrfa gydag ymgynghorydd ar sail un i un neu i fynychu un o'n gweithdai rhyngweithiol. Mae ein gwaith yn canolbwyntio ar ddatblygu Cymwyseddau Rheoli Gyrfa pobl ifanc - Cymhelliant, Gwneud Penderfyniadau, Hunanymwybyddiaeth, Ymwybyddiaeth o Gyfleoedd, Pontio/Gweithredu a Gwytwnch.

Mae ein Cynghorwyr Gyrfa wedi'u cysylltu ag ysgolion prif ffrwd / ysgolion arbennig a cholegau AB, gan weithredu fel swyddogion cyfrif ar gyfer eu sefydliadau, gan drafod a chydlynu gwasanaethau Gyrfa Cymru i ddiwallu anghenion y sefydliad a'i ddisgyblion/myfyrwyr. Mae hyn yn cynnwys darparu gweithgareddau cyfarwyddyd gyrfaedd, cysylltu â chyflogwyr a meithrin gallu ar gyfer staff ysgolion a chytunir ar hyn drwy Gytundeb Partneriaeth.

Gwneir diagnosis o gymorth gan ddefnyddio arolygon diddordebau a chwysiau gyrfa fel Gwirio Gyrfa, Cwis Paru Swyddi a chwis Buzz. Darperir gwasanaethau cyfarwyddyd drwy fodel cyfunol o sesiynau grŵp, cyfarwyddyd wyneb yn wyneb a sesiynau rhyngweithio digidol. Cynigir sesiynau grŵp ac ystafell ddosbarth i bob ysgol a choleg i ehangu'r cwricwlwm gyrfaedd a'r byd gwaith a chyfrannu ato.

Mae pobl ifanc y nodir bod ganddynt anghenion cyfarwyddyd gyrfaedd yn cael eu blaenoriaethu ar gyfer cyfarwyddyd wyneb yn wyneb. Yn 2019-20:

- cafodd **40,871** gefnogaeth un i un
- cynhaliwyd **70,642** o gyfweiliadau unigol
- cwblhaodd **26,643** o ddisgyblion ein harolwg Gwirio Gyrfa blynyddol
- cymerodd **107,881** o ddisgyblion ran yn un o'n sesiynau/gweithdai grŵp rhyngweithiol
- llofnodwyd **229** o Gytundebau Partneriaeth gydag ysgolion a sefydliadau.

Mae ein gwaith yng Nghyfnod Allweddol 3 yn cefnogi disgyblion i:

- wneud dewisiadau gwybodus ynghylch eu hopsiynau a deall sut mae eu dewis yn effeithio ar eu syniadau gyrfa yn y dyfodol;
- dod yn fwy hunanymwybodol o'u sgiliau a'u rhinweddau eu hunain a'r cysylltiad rhyngddynt a dewisiadau gyrfa yn y dyfodol drwy ein Cwis Paru Swyddi a chwis Buzz.



Yn 2019-20 fe wnaethom ddarparu gwasanaeth i dros 30,000 o ddisgyblion ym Mlynnyddoedd 8 a 9. Cafodd 2965 gyfweiliad un i un â'u Cynghorydd Gyrfa a chyflwynwyd 919 o sesiynau grŵp.

Mae ein gwaith yng Nghyfnod Allweddol 4:

- yn cyflwyno pobl ifanc i fyd gwaith sy'n esblygu ac yn eu helpu i ddeall pa fath o yrfaeoddd fydd ar gael iddynt yn y dyfodol;
- yn helpu pobl ifanc i ddysgu mwy am eu holl opsiynau Ôl-16 a sut i symud ymlaen i'w camau nesaf.

Fe wnaethom ddarparu gwasanaeth unigol i 30,500 o ddisgyblion, gan roi cyfle iddynt drafod eu syniadau gyrfa a chynllunio eu camau nesaf. Mynychodd dros 73,000 o bobl ifanc un o'n sesiynau grŵp rhyngweithiol a chyflwynodd cynghorwyr gyrfa hefyd weithdai rhyngweithiol bach yn canolbwyntio ar sectorau galwedigaethol penodol a sgiliau cyflogadwyedd.

Mae ein gwaith yng Nghyfnod Allweddol 5:

- yn cefnogi pobl ifanc i gynllunio eu cyfnod pontio Ôl-18;
- yn datblygu eu dealltwriaeth o'r holl opsiynau ôl 17 ac 18.

Fe wnaethom gyflawni hyn drwy ddarparu gwasanaeth i dros 7185 o bobl ifanc ar sail un i un a thrwy 250 o sesiynau grŵp yn ystod y flwyddyn.

Y rhai sy'n derbyn addysg heblaw yn yr ysgol

Yn ystod y flwyddyn, mae ein cynghorwyr wedi darparu cefnogaeth un i un i dros 900 o bobl ifanc sy'n derbyn addysg heblaw yn yr ysgol ar draws ystod o leoliadau.

Rydym hefyd yn gweithio gyda phobl ifanc sy'n cael eu haddysgu gartref, gan ddarparu gwybodaeth a chynghor i bobl ifanc a'u rhieni am eu hopsiynau pan fyddant yn dychwelyd i addysg ffurfiol, hyfforddiant neu waith. Dros y flwyddyn ddiwethaf rydym wedi cael 440 o sesiynau rhyngweithio unigol â phobl ifanc sy'n cael eu haddysgu gartref.

Pobl Ifanc ag anghenion dysgu ychwanegol

Mae Cyngorwyr Gyrfa yn gweithio gyda phobl ifanc ag Anghenion Dysgu Ychwanegol (ADY) mewn partneriaeth ag ysgolion, rhieni a llu o weithwyr proffesiynol eraill i sicrhau bod cynlluniau pontio'n cael eu llunio ar gyfer pob ifanc a'u bod yn pontio'n llwyddiannus o'r ysgol.

Yn 2019-20 fe wnaethom:

- gynnal 5378 o sesiynau rhyngweithio un i un i ddisgyblion ADY;
- cwblhau 1919 o Ganlyniadau Ysgrifenedig a 1227 o gynlluniau Dysgu a Sgiliau;
- llunio 109 o Geisiadau Cyllido;
- ymgymryd â 9360 o enghreifftiau o waith eirioli;
- cymryd rhan mewn 3219 o adolygiadau ADY;
- cofnodi 6350 o gysylltiadau gyda rhieni a gofalwyr.

Mae cyngorwyr hefyd yn gweithio gyda'n Cyngorwyr Cyswllt Busnes a'n Cydlynwyr Gyrfaedd a'r Byd Gwaith i ddarparu gweithgareddau ystyrlon, gwahaniaethol dan arweiniad cyflogwyr mewn ysgolion arbennig ac adnoddau i helpu pobl ifanc i feithrin dealltwriaeth ymarferol o fyd gwaith a chysylltu gwaith cyflogwyr a syniadau gyrfa a'r cwricwlwm. Mae cwmni bara Warburtons yn un enghraifft o gwmni a roddodd gipolwg gwerthfawr i fyd gwaith i ddisgyblion ag ADY, gan ddarparu gweithdai gwneud bara rhyngweithiol a chyfle i ddeall gweithgynhyrchu bwyd, paratoi bwyd, iechyd, hylendid a maeth.

Ymgysylltu â rhieni a gofalwyr

Mae Gyrfa Cymru yn cydnabod mai rhieni a gofalwyr yw'r dylanwadwyr allweddol ar lawr o bobl ifanc a bod ganddynt rôl bwysig i'w chwarae wrth lunio ac arwain penderfyniadau. Mae ymchwil yn dangos dro ar ôl tro mai rhieni a gofalwyr yw'r dylanwad fwyaf a'r ffynhonnell fwyaf o gyngor gyrfaedd i bobl ifanc.

Rydym yn ymgysylltu â rhieni a gofalwyr mewn sawl ffordd fel y gallant wedyn ddarparu gwybodaeth i'w plant a fydd yn eu cefnogi wrth gynllunio eu gyrfa ac i wneud penderfyniadau gyrfa. Mae ein cyngorwyr yn mynd i nosweithiau rhieni ac yn rhoi cyflwyniadau mewn Digwyddiadau Opsiynau. Rydym yn gwahodd rhieni a gofalwyr i ddigwyddiadau cyflogwyr fel Dewiswch eich Dyfodol a Ffeiriau Prentisiaeth. Rydym hefyd yn anfon llyfrynau at rieni a gofalwyr yn ystod Blynyddoedd 8 a 9 i ddarparu gwybodaeth a chyngror ynghylch dewis opsiynau.



Rydym yn cynnig amryw o ffyrdd i rieni a gofalmwr ymgysylltu â ni:

Gwefan gyrfacymru.llyw.cymru sy'n darparu:

- Amrywiaeth o adnoddau rhyngweithiol a statig a all helpu rhieni gyda'u dewisiadau gyrfa eu hunain a dewisiadau gyrfa eu plentyn.
- Cyfleuster Sgwrsio byw ar-lein
- Adnoddau Dysgu o Bell (gweler HWB isod hefyd)
- Dolenni i wefannau a chanllawiau allanol (e.e. gwefan Llywodraeth Cymru a dogfennau unigol)

Gwasanaeth ffôn pwrpasol yn cynnig:

- gwybodaeth, cyfarwyddyd a chynghor i rieni dros y ffôn. 0800 028 4844 - dydd Llun i ddydd Iau: 9am i 5pm, dydd Gwener: 9am i 4:30pm.

Mae Gyrfa Cymru wedi lansio cyfres newydd o adnoddau dysgu o bell.

Eu nod yw helpu rhieni i gefnogi ac addysgu eu plentyn ar bynciau sy'n ymwneud â gyrfaedd tra bod ysgolion ar gau.

Mae cyflogwyr a chynghorwyr gyrfa yn cyflwyno pum gweminar. Nod y gweminarau yw:

- Rhoi cipolwg i rieni a'u plentyn ar yrfaedd mewn gwahanol sectorau
- Rhoi gwybodaeth am sut y gall eu plentyn gyflawni ei nodau gyrfa
- Cynnwys cynllun gwers

Mae'r adnoddau hefyd yn cynnwys gweithgareddau ar y we i rieni ymgymryd â nhw gyda phlant oedran Ysgol Gynradd, a'r rhai yn CA3.

Amrywiaeth eang o fideos ar sianel YouTube Gyrfa Cymru.

Ceir adran benodol o [fideos](#) wedi'u hanelu at rieni

Mae hefyd yn cynnwys sawl Fideo Rhithwir 360.

Postiadau rheolaidd gyda'r nod o gefnogi rhieni, yn enwedig ers cau ysgolion.

Sesiynau Holi ac Ateb Byw i Rieni ar Facebook a Twitter - i'w cynnal unwaith y mis ar ôl eu lansio'n llwyddiannus ym mis Ebrill.



Adborth gan rieni

Mae Gyrfa Cymru wedi bod yn gefnogol iawn gyda chais diweddar fy mab i fynd i'r coleg. Mae'r cynghorydd gyrfa mewn cysylltiad yn rheolaidd i wirio'r cynnydd ar ran fy mab, sy'n ei chael hi'n anodd. Rydym wir yn teimlo ein bod yn cael cefnogaeth gan Gyrfa Cymru.

Cyngor da iawn, cafodd fy mhlentyn bopeth yr oedd ei angen arni i feddwl am yr hyn y mae hi eisiau bod.

Arweiniad defnyddiol ar y sefyllfa bresennol o ran cynlluniau'r prifysgolion ar gyfer mis Medi sydd wedi gwneud i'm mab deimlo'n ansicr ynghylch ei ddewisiadau.

Trefnodd Gyrfa Cymru hyfforddiant ar gyfer fy mab ac mae hyn wedi bod yn ddefnyddiol o ran rhoi llwybr iddo symud ymlaen tuag at yr yrfa o'i ddewis. Mae'r cynllun wedi galluogi iddo gofrestru mewn addysg bellach a fydd, gobeithio, yn cychwyn ym mis Medi.

Diolch eto am gymryd yr amser i siarad â mi ac am ofalu am y 'to ifanc' yn ystod y cyfnod anodd hwn. Rydym yn gwerthfawrogi'n fawr y cymorth a'r gefnogaeth yr ydych wedi'u rhoi i Ben.

Astudiaeth achos

Sesiwn Ryngweithiol ar Ymwybyddiaeth o Gyfleoedd Ôl-16.

Defnyddiwyd ein pecyn cyfranogiad cynulleidfa, Turning Point, i gyflwyno sesiwn grŵp gyffrous gyda disgyblion Blwyddyn 11 ag ADY yn Ysgol y Gogarth ar y pwnc Ymwybyddiaeth o Gyfleoedd Ôl-16. Ysgol Arbennig sy'n ysgol ddydd a phreswyl yn Llandudno a chanddi tua 240 o ddisgyblion rhwng 3 a 19 oed yw Ysgol y Gogarth.

Roedd y grŵp o 12 myfyriwr yn cynnwys pobl ifanc â lefelau amrywiol o ADY gan gynnwys Awtistiaeth, Anableddau Dysgu ac Anawsterau Cyfathrebu. Nod y sesiwn oedd cyflwyno opsiynau Ôl-16 i'r disgyblion mewn ffordd hwyliog a rhyngweithiol gan gofnodi eu hymatebion a'u barn drwy gydol y sesiwn. Amserwyd y sesiwn i gael ei chynnal cyn eu Hadolygiadau Blynyddol er mwyn helpu gyda'r broses bontio a gwella eu gwybodaeth am yr opsiynau sydd ar gael. Drwy ddefnyddio'r pecyn, roedd modd i'n Cynghorydd Gyrfa gael dealltwriaeth o syniadau'r myfyrwyr am eu hopsiynau, rhai na fyddent yn barod i'w rhannu yng ngŵydd eu cyfoedion fel arfer. Llwyddodd ein cynghorydd i olrhain eu hymatebion a chynnig sesiynau rhyngweithio un i un dilynol i drafod eu syniadau ymhellach.

Roedd yr adborth gan y disgyblion yn gadarnhaol iawn. Cyfrannodd pawb yn dda at y sesiwn ac roeddent yn hoff iawn o'r ffaith ei bod yn sesiwn amser real ac wedi mwynhau'r agwedd 'pleidleisio byw' ar y sesiwn.

Teimlai'r staff addysgu fod defnyddio'r pecyn cyfranogiad cynulleidfa wedi gwella profiad dysgu'r disgyblion ac o ganlyniad i'r sesiwn, mae'r ysgol bellach yn ymchwilio i brynu eu pecyn eu hunain i'w ddefnyddio mewn gwersi ABCh oherwydd gall hwn fod yn bwnc anodd i gael adborth arno gan ddisgyblion.

“Roedd y cyflwyniad yn ddiddorol i'r myfyrwyr, fe wnaethant elwa o'r pleidleisio byw gan ddefnyddio'r bysellbadau. Roedd y sesiwn yn hwyliog ac roedd o gymorth iddyn nhw gofio'r wybodaeth a gyflwynwyd. Fe helpodd i ddal sylw pawb yn y dosbarth, a all fod yn anodd i'r rhai nad ydynt yn gallu canolbwyntio am gyfnodau maith ond oherwydd ei fod yn rhywbeth ychydig yn wahanol, roedd y myfyrwyr yn ymgysylltu. Ni fyddai llawer o'r myfyrwyr fel arfer yn gwirfoddoli i godi eu dwylo i ateb o flaen eu cyfoedion ond drwy ddefnyddio'r botymau pleidleisio fe wnaeth hyn leihau'r pwysau ac roedd y cynghorydd yn gallu trafod atebion ac ysgogi trafodaeth bellach ymhlith y grŵp.

Lee Power - Athro Celf a Dylunio yn Ysgol y Gogarth



Hynt disgyblion o ysgolion Cymru

Bob blwyddyn rydym yn cynnal yr arolwg o hynt y rhai sy'n gadael yr ysgol ar ran Llywodraeth Cymru. Caiff yr arolwg hwn ei lunio drwy ddefnyddio data a ddarparwyd gan Gyrfa Cymru ac mae'n edrych ar y llwybrau dilyniant i addysg, gwaith a hyfforddiant a ddewiswyd gan bobl ifanc. Darperir dadansoddiad pellach yn ôl ethnigrwydd a rhyw y disgyblion.

Mae'r arolwg yn rhoi cipolwg defnyddiol ar hynt disgyblion ac mae hyn o gymorth i staff gyrfaedd yn eu gwaith gyda chleientiaid, rhieni, athrawon a chyflogwyr yn ogystal â bod yn amhrisiadwy i bartneriaid a chydweithwyr sy'n ymwneud â chynllunio cyfleoedd dysgu, hyfforddi a chyflogaeth.

Mae'r arolwg yn adrodd ar hynt 50,915 o ddisgyblion o ysgolion uwchradd ledled Cymru. Mae'n cynnwys disgyblion sydd wedi cyrraedd yr oedran statudol i adael yr ysgol, ym Mlwyddyn 11, a disgyblion sy'n gadael yr ysgol ym Mlynnyddoedd 12 a 13. Mae disgyblion o ysgolion arbennig wedi'u cynnwys yn yr arolwg ond nid disgyblion sy'n mynychu colegau AB ac ysgolion annibynnol.

Yn 2019:

- arhosodd 88.2% o ymadawyr ysgol Blwyddyn 11 mewn addysg amser llawn (90.6% o ferched o gymharu ag 86% o fechgyn).
- o blith y rheiny, parhaodd 55% â'u haddysg mewn colegau addysg amser llawn a 45% mewn 6ed Dosbarth mewn ysgol.
- aeth 8.2% o ymadawyr ysgol Blwyddyn 11 ymlaen i hyfforddiant seiliedig ar waith neu swydd.
- canran yr ymadawyr ysgol Blwyddyn 11 nad oeddent mewn Addysg, Gwaith na Hyfforddiant (NEET) oedd 1.8%.

Gallwch [ddarllen](#) yr adroddiad llawn yma.

Gweithio gyda chyflogwyr ac ysgolion

Mae ein tîm o Gyngorwyr Cyswilt Busnes yn dod ag ysgolion a chyflogwyr ynghyd, gyda'r nod o hysbysu, ysbrydoli ac ysgogi pobl ifanc o ran eu cyfleoedd gyrfa.

Gweithgareddau cyfoethogi'r cwricwlwm

Yn ystod 2019-20 fe wnaethom hwyluso 935 o sesiynau rhyngweithio cyfoethogi'r cwricwlwm gyda 200 o ysgolion uwchradd ledled Cymru. Roedd y sesiynau rhyngweithio hyn yn cynnwys cyflwyniadau gan gyflogwyr, heriau cyflogwyr, ymweliadau â safleoedd, diwrnodau 'Byd Gwaith', cefnogaeth ar gyfer pynciau penodol, gweminarau, ffug-gyfweliadau a gwyliau gyrfaedd, y cyfan wedi'u mapio i'r Fframweithiau Gyrfaedd a'r Byd Gwaith, Cymhwysedd Digidol, Llythrennedd a Rhifedd. Maent hefyd yn cysylltu â'r gefnogaeth i gyflwyno Cwricwlwm i Gymru 2022 gyda chysylltiadau â'r 'Meysydd Dysgu a Phrofiad' newydd.

Darparodd dros 9000 o bobl ifanc adborth hynod gadarnhaol ar eu profiadau, gyda 94% yn dweud eu bod wedi dysgu rhywbeth newydd ac 82% yn dweud bod ganddynt fwy o gymhelliant i gynllunio eu gyrfaedd o ganlyniad i fynychu'r digwyddiadau.

Yn ogystal â hysbysu, ysbrydoli ac ysgogi pobl ifanc am eu cyfleoedd gyrfa, mae'r profiadau hyn yn ymdrin â themâu pwysig fel mynd i'r afael â stereoteipio ar sail rhyw, sgiliau Cymraeg yn y gweithle, cefnogi ysgolion i integreiddio ymgysylltiad cyflogwyr o fewn meysydd dysgu a phrofiad wrth iddynt baratoi ar gyfer cyflwyno'r cwricwlwm newydd, yn ogystal â phrofiadau generig dan arweiniad cyflogwyr.

Astudiaeth achos

Defnyddio modelau rôl benywaidd i hyrwyddo gyrfaedd STEM.

Ym mis Tachwedd 2019, fe wnaethom drefnu i Beiriannydd Dylunio Prosiectau benywaidd gyda GSM Automotive, roi cyflwyniad i fyfyrwyr Blwyddyn 12 yn Ysgol Uwchradd Crucywel.

Mae GSM Automotive yn gwmni byd-eang wedi'i leoli yn Aberhonddu sy'n dylunio ac yn cynhyrchu cydrannau addurnol mewnol ac allanol ar gyfer cerbydau. Ymysg rhai o'r cwmnïau y mae'n gwneud rhannau ar eu cyfer mae Jaguar, Land Rover, McLaren a Mini. Mae'r cwmni hefyd yn cynnig gwasanaeth pwrpasol 'Pimp My Ride' ar gyfer cleientiaid - llawer ohonynt yn enwogion ac yn sêr y byd chwaraeon.

Soniodd ein model rôl am ei hysbrydoliaeth i ddod yn beiriannydd. Roedd ei mam yn dechnegydd ac yn 14 oed siaradodd â pheiriannydd yn y ffatri ac fe'i hysbrydolwyd i ddilyn llwybr tebyg. Disgrifiodd fanteision dilyn prentisiaeth, fel y gwnaeth hi, ac esboniodd sut roedd hi wedi gallu cael profiad o sawl math gwahanol o beirianneg, gan gynnwys peirianneg fecanyddol a thrydanol. Soniodd hefyd am y cyfleoedd datblygu gyrfa y tu hwnt i brentisiaethau drwy egluro ei swydd fel technegydd, sut y gwnaeth y cwmni ei noddi i gwblhau cymhwyster HND a sut yr arweiniodd hyn at ei phenodi'n Beiriannydd Dylunio gyda GSM.



Astudiaeth achos – parhad:

Daeth yn amlwg mai ychydig iawn o'r myfyrwyr a oedd yn ymwybodol o fodolaeth GSM fel cwmni byd-eang yn eu hardal ac erbyn diwedd y sesiwn roedd ganddynt ddealltwriaeth lawer gwell o'r sefydliad a hefyd y llwybrau i'r sector peirianeg.

“Digwyddiad gwych, cyflogwr lleol gyda chysylltiadau byd-eang. Roedd y cyflogwr yn addysgiadol, yn gyfeillgar ac yn cadw diddordeb pob myfyriwr. Sesiwn wych”. Ysgol Crucywel, aelod o staff.

Sylwadau myfyrwyr:

- "Roedd yn giplowg defnyddiol ar lwybr gyrfa nad ydw i wedi ymchwilio iddo eto"
- "Roeddwn i'n meddwl ei fod yn ddiddorol"
- "Addysgiadol iawn am beirianeg"

Astudiaeth achos

Ymweliad ag ystâd ddiwydiannol

Yn dilyn trafodaeth gyda'r Pennaeth yn Ysgol Uwchradd Llanidloes, ym mis Rhagfyr 2019 fe wnaethom drefnu ymweliad ag Ystâd Ddiwydiannol Mochdre yn y Drenewydd i ddsbarth peirianeg Blwyddyn 10 yr ysgol. Trefnwyd ymweliadau ffurfiol gyda'r cyflogwyr canlynol:

- Electrical Classic Cars
- Control Techniques/NIDEC
- Makefast
- RM Group

Cafodd y myfyrwyr brofiad uniongyrchol o weithgareddau beunyddiol y 4 cyflogwr lleol drwy deithiau a sesiynau holi ac ateb gydag aelodau allweddol o'r staff. Roeddent yn gallu datblygu gwell dealltwriaeth o waith y sefydliadau hyn a chawsant eu calonogi gan nifer y cyfleoedd gwaith a oedd ar gael. Rhannwyd gwybodaeth ddefnyddiol gan y cyflogwyr ar brentisiaethau, hyfforddiant a chyfleoedd gwaith, ac anogwyd y myfyrwyr i gysylltu â'r cwmnïau i drafod lleoliadau profiad gwaith posibl.

Roedd y sylwadau gan gyflogwyr yn cynnwys:

- "Rwyf mor falch bod y disgyblion yn meddwl ei fod yn brofiad diddorol a chadarnhaol" Sophia Pert, Electric Classic Cars.
- "Fe wnaethon ni fwynhau rhannu ein profiadau a rhannu gwybodaeth am y cyfleoedd a fydd ar gael yn y dyfodol. Gobeithio y bydd rhai o'r disgyblion o'r ymweliad heddiw yn awyddus i wneud cais am brofiad gwaith yma yn RMGroup yn y dyfodol." Rheolwr Gweithrediadau RMGroup.

Roedd sylwadau'r myfyrwyr yn cynnwys:

- "Mae heddiw wedi rhoi gwell dealltwriaeth i mi o lwybrau eraill at waith, fel prentisiaethau".
- "Mae'n galonogol clywed am yr holl gyfleoedd gwaith gwahanol hyn yn yr ardal leol."

Ffeiriau gyrfaedd mawr eu heffaith

Llun: Digwyddiad Dewiswch eich Dyfodol Powys



Yn ystod 2019/20 fe wnaethom drefnu 20 o ffeiriau gyrfaedd mawr eu heffaith ledled Cymru. Wedi'u marchnata o dan ein brand 'Dewiswch Eich Dyfodol', maent fel arfer yn cynnwys rhwng 40 ac 80 o gyflogwyr, darparwyr hyfforddiant, SAB a SAU, a gallant ddenu hyd at 2000 o bobl ifanc a'u rhieni / gofalwyr.

Ymhlith y digwyddiadau eleni mae ffeiriau Cymraeg yn y Gweithle yng Ngogledd a De Cymru, digwyddiadau wedi'u targedu at bobl ifanc ag anghenion dysgu ychwanegol yng Ngogledd a De Cymru, ffair brentisiaethau fawr yng Nghaerdydd, Skills Cymru yn Sir Gaerfyrddin/Sir Benfro a

gwyliau gyrfaedd rhanbarthol ym Mhowys, Abertawe/Castell-nedd Port Talbot, Gwent, Ceredigion a'r chwe sir yng Ngogledd Cymru.

Yn yr un modd â'n gweithgareddau cyfoethogi'r cwricwlwm, mae'r adborth o'r ffeiriau gyrfaedd hyn wedi bod yn hynod gadarnhaol. Roedd 84% o fyfyrwyr o'r farn bod y digwyddiadau'n rhagorol neu'n dda a dywedodd 84% bod ganddynt fwy o gymhelliant i gynllunio eu gyrfaedd o ganlyniad i fynychu.

Lle mae rhieni a gofalwyr yn mynychu, rydym yn gofyn iddynt hwythau hefyd am adborth. Roedd 96% o'r farn eu bod yn rhagorol neu'n dda a dywedodd 86% eu bod yn gwybod mwy am yrfaedd o ganlyniad i'r digwyddiad.

Astudiaeth achos

Mynychodd dros 60 o ysgolion Wyl Gyrfaedd 'Mae Prentisiaethau'n Gweithio' yn Neuadd y Ddinas, Caerdydd

Trefnwyd y digwyddiad fel rhan o'r rhaglen 'Dewiswch Eich Dyfodol' gyda chefnogaeth Addewid Caerdydd. Gwahoddwyd holl ddisgyblion Cyfnodau Allweddol 4 a 5 o ysgolion yng Nghaerdydd, Bro Morgannwg, Rhondda Cynon Taf, Merthyr, Caerffili, Casnewydd a Phen-y-bont ar Ogwr, ynghyd â myfyrwyr colegau AB a rhieni.

Nod y digwyddiad oedd sicrhau bod disgyblion a rhieni yn meithrin dealltwriaeth dda o'r cyfleoedd prentisiaeth sydd ar gael iddynt gan ystod mor eang â phosibl o gyflogwyr a sectorau. Anogwyd arddangoswyr i gael prentisiaid cyfredol ar eu stondinau er mwyn i bobl siarad â nhw am eu gwaith, eu cyrsiau a'u dewisiadau gyrfa.

Mynychodd pob ymwelydd â'r digwyddiad y sesiwn 10 munud 'Cyflwyniad i Brentisiaethau' a gyflwynwyd gan Gynghorydd Gyrfa Cymru cyn iddynt fynd i'r ardaloedd arddangos. Hefyd dangoswyd ffilm fer o brentis presennol Cyllid a Thollau EM a enillodd ei brentisiaeth drwy fynychu'r un digwyddiad y flwyddyn flaenorol. Helpodd hyn i ysbrydoli'r mynychwyr a'u hannog i ymgysylltu ag arddangoswyr.

Cynhaliwyd gweithgareddau drwy gydol y dydd gan gynnwys gweithdai ar wallt a harddwch, y Lluoedd Arfog, crefftau adeiladu, y sector creadigol a graddau gwaith ac astudio Network 75. Hwyluswyd trafodaethau panel ar brentisiaethau gan Ffederasiwn Hyfforddiant Cenedlaethol Cymru i ddisgyblion yn y bore ac i rieni yn y prynhawn.

Daeth nifer dda i'r diwrnod gyda dros 1500 o bobl yn cwrdd â thros 70 o arddangoswyr gwahanol.

Adborth gan ddisgyblion:

- “Roeddwn yn hoffi'r sesiwn ragarweiniol a'r gweithdai unigol, rwy'n credu ei fod wedi fy helpu i ddeall yn well yr hyn yr oeddwn yn ansicr yn ei gylch o ran prentisiaethau.”
- “Detholiad mawr o gwmnïau. Llauer o wybodaeth”.
- “Defnyddiol iawn gyda llauer o wybodaeth a chwmnïau diddorol”.
- “Gwybodaeth dda am yr hyn rydyn ni ei eisiau.”

Adborth gan rieni a gofalwyr:

- “Egni da iawn yn yr ystafell! Cyflogwyr yn awyddus iawn i recriwtio. Cymysgedd gwych o gyfleoedd.”
- “Ffair dda iawn/ychydig o bopeth sydd ei angen arnoch chi - pobl dda a llauer o gyngor yn cael ei roi. Da iawn, yr un peth eto'n fuan.”
- “Amrywiaeth wych o gwmnïau gyda gwybodaeth werthfawr.”
- “Stondinau rhagorol, cyfleoedd da, wedi dysgu llauer”.

Dosbarth Busnes

Fe wnaethom barhau i adeiladu ar ein rhaglen gydweithredol â Busnes yn y Gymuned yn 2019-20 i sefydlu, hwyluso a hyrwyddo partneriaethau cynaliadwy a gwerth chweil rhwng busnesau ac ysgolion drwy'r model Dosbarth Busnes. Mae'r model yn seiliedig ar greu cysylltiadau strategol rhwng ysgol a busnes o fewn 'clwstwr' ehangach, gyda gweithgaredd yn seiliedig ar ddadansoddiad o anghenion ar gyfer pob partner. Fel mewn blynyddoedd blaenorol, rydym wedi llwyddo i drefnu cyfres o ddigwyddiadau clwstwr arloesol sy'n cynnwys yr holl ysgolion a busnesau sy'n rhan o'r rhaglen Dosbarth Busnes mewn rhanbarth.



Astudiaeth achos

Her y diwydiant bwyd a diod

Gan weithio gyda *Gyrfaoedd Blasus Cymru* ac wedi ei noddi gan un o'r cyflogwyr Dosbarth Busnes yng 'nghlwtwr' Sir Gaerfyrddin, Castell Howell Foods Ltd, fe wnaethom drefnu her i fyfyrwyr blwyddyn 9 weithio gyda'i gilydd fel rhan o dîm wrth ddatblygu eu sgiliau a'u hymwybyddiaeth o'r diwydiant bwyd a diod.

Roedd yn rhaid i'r timau ddylunio cynnyrch bwyd neu ddiod iach newydd o Gymru, wedi'i wneud o gymaint o gynhyrchion lleol â phosibl. Drwy gymryd rhan yn y gystadleuaeth, cyflwynwyd y myfyrwyr i'r amrywiaeth o gyfleoedd gyrfa sydd ar gael ar draws y diwydiant bwyd a diod, gan gynnwys peirianeg, gwyddoniaeth, marchnata, cyllid, dylunio ac adnoddau dynol. Roedd yr her hefyd yn caniatáu i'r myfyrwyr ddatblygu sgiliau mewn creadigrwydd ac arloesedd, effeithiolrwydd personol a llythrennedd digidol.

Yn ystod y rownd ragarweiniol ym mhob un o'r 7 ysgol, cystadlodd 5 tîm o 6 myfyriwr yn erbyn ei gilydd i fynd ymlaen i gynrychioli eu hysgol yn rownd derfynol y clwtwr ym Mharc y Scarlets. Felly roedd 210 o ddisgyblion yn cymryd rhan i ddechrau gyda 42 o ddisgyblion yn mynd ymlaen i gystadlu yn y rownd derfynol. Yn y rownd gychwynol, ar ôl cael amser i ddatblygu eu syniad, roedd yn rhaid i'r myfyrwyr gyflwyno eu cynnyrch i gynrychiolydd o bartner busnes Dosbarth Busnes eu hysgol, a fyddai'n penderfynu ar y tîm buddugol. Gweithiodd y tîm buddugol gyda chynrychiolwyr o'u partner busnes Dosbarth Busnes i ddatblygu eu syniad a'u cynnyrch ymhellach cyn mynd ymlaen i gynrychioli'r ysgol yn y rownd derfynol ym Mharc y Scarlets.

Yn y rownd derfynol, cyflwynodd 7 tîm o'r clwtwr eu cynnyrch i banel o feirniaid a oedd yn cynnwys Cyfarwyddwr Addysg Sir Gaerfyrddin ac un o Gyfarwyddwyr Castell Howell Foods Ltd.

Yr ysgolion a'r busnesau a gymerodd ran oedd:

- Bro Myrddin - Cymdeithas Adeiladu Principality
- Bryngwyn - Dŵr Cymru
- Coedcae - Scarlets Regional Ltd.
- Glan y Môr - WRW Construction
- Maes y Gwendraeth - Castell Howell Foods Ltd.
- St John Lloyd - Scarlets Regional Ltd.
- Y Strade - Cymdeithas Adeiladu Principality

“Hoffwn ddiolch i chi am drefnu digwyddiad mor wych. Cafodd y disgyblion fudd mawr ohono, yn amrywio o greu a phrofi'r cynnyrch i siarad yn gyhoeddus. Maen nhw'n dal yn llawn cyffro ac ar hyn o bryd mae yna ddadl fawr o ran ble mae'r plac yn mynd i gael ei arddangos.” Athro yn Ysgol Bryngwyn.

Sylwadau disgyblion:

- “Roedd yn dda iawn, rwyf wedi dysgu llawer o bethau newydd”
- “Roedd yn brofiad a chyfle gwych. Fe roddodd gyfle i mi brofi fy sgiliau creadigol”
- “Roeddwn i'n meddwl ei fod yn addysgiadol iawn. Hefyd, roedd yn wych gweithio mewn grŵp”



Y Gyfnewidfa Addysg Busnes



Cyfnewidfa
Addysg
Busnes

Education
Business
Exchange

Yn 2017 lansiodd y Gyfnewidfa Busnes Addysg, ein cronfa ddata genedlaethol o gyflogwyr wedi'i hwyluso. Mae'r Gyfnewidfa yn caniatáu i ysgolion chwilio drwy ystod eang o gyflogwyr, ar lefel leol yn ogystal â chenedlaethol, sy'n barod i gefnogi pobl ifanc gyda lluo o brofiadau sy'n gysylltiedig â gwaith. Yna caiff y gweithgareddau eu trefnu gan ein Cyngorwyr Cyswllt Busnes.

Yn 2019/20 fe wnaethom gwblhau ein cynllun cyflwyno 3 blynedd ar gyfer y Gyfnewidfa. Yn ystod y flwyddyn fe wnaethom hyfforddi a thrwyddedu 123 o ysgolion eraill sy'n golygu bod cyfanswm o 242 o ysgolion uwchradd prif ffrwd, ysgolion arbennig ac Unedau Cyfeirio Disgyblion ledled Cymru bellach wedi'u hyfforddi i ddefnyddio'r Gyfnewidfa. Rydym hefyd wedi parhau i ddatblygu'r gronfa ddata ac mae dros 13000 o gyflogwyr bellach wedi'u cofrestru, gyda thros 4400 ohonynt wedi darparu manylion llawn y gweithgareddau y maent yn barod i'w cefnogi.

Mae'r defnydd o'r gronfa ddata wedi parhau i ehangu gyda 383 o weithgareddau yn 2019/20 yn deillio'n uniongyrchol o chwiliadau'r Gyfnewidfa. Yn 2020/21 rydym yn bwriadu gweithio gyda'r Academi Meddalwedd Genedlaethol i ddatblygu'r Gyfnewidfa ymhellach.

Astudiaeth achos

Trefnu ymweliad â safle ar gyfer prentisiaeth drwy'r Gyfnewidfa

Defnyddiodd Ysgol Gyfun Llandeilo Ferwallt yn Abertawe y Gyfnewidfa i drefnu ymweliad diwydiannol ar gyfer grŵp o fyfyrwyr blwyddyn 11 a oedd yn ystyried gyrfaedd ymarferol. Fe wnaethant ofyn am ymweld â swyddfeydd a chyfleuster gweithgynhyrchu AB Glass yn Fforestfach, Abertawe, cyflogwr lleol a anrhydeddwyd yn ddiweddar yng Ngwobrau Partneriaid Gwerthfawr Gyrfa Cymru am ei gefnogaeth barhaus i bobl ifanc leol.

Fe wnaethom drefnu'r ymweliad ar gyfer y grŵp o fyfyrwyr ac ar ôl cael ei ysbrydoli gan y profiad, cysylltodd Jac, un o'r bobl ifanc yn y grŵp, ag AB Glass i holi am gyfleoedd prentisiaeth gyda'r cwmni. Ar ôl i Jac gael cyfweiliad a chanlyniadau arholiadau TGAU llwyddiannus, cynigiwyd prentisiaeth amser llawn iddo a ddechreuodd ar 19 Awst 2019. Mae Jac bellach wedi cofrestru ar Brentisiaeth Sylfaenol mewn Gweithrediadau Diwydiant Gwydr (Saernïo) gyda Choleg Sir Gâr.

Dywedodd AB Glass: "Roeddem yn falch o allu cynnig prentisiaeth i Jac gydag AB Glass a'i helpu gyda'i daith i fyd gwaith. Rydym yn teimlo bod prentisiaethau yn ffordd lwyddiannus iawn o helpu'r rhai sy'n gadael yr ysgol i barhau â'u hastudiaethau ynghyd â'u galluogi i weithio ar yr un pryd - ennill wrth ddysgu."

Meddai Jac: "Mae AB Glass yn gwmni gwych i weithio iddo ac rwy'n mwynhau fy mhrentisiaeth."

Gwerthfawrogi ein partneriaid

Yn dilyn llwyddiant ein Gwobrau Partneriaid Gwerthfawr cyntaf yn 2018, cynhaliwyd y seremoni eleni yng Ngwesty'r Hilton, Caerdydd ar 14 Tachwedd.

Wedi'i harwain gan gyflwynydd y BBC, Jason Mohammad, gyda chynulleidfa o ystod o bartneriaid a rhanddeiliaid, caniatodd y seremoni gyda'r nos i ni anrhydeddu dros 50 o gyflogwyr drwy gyflwyno gwobrau efydd, arian ac aur iddynt am eu gwaith gydag ysgolion ledled Cymru.



Eleni fe wnaethom hefyd gyflwyno'r wobwr Cyflawniad Eithriadol i gyflogwr sydd wedi mynd y tu hwnt i'r disgwyliadau o ran eu cefnogaeth i bobl ifanc. Enillwyd y wobwr hon gan Celtic Horizons.

Llun: Celtic Horizons yn derbyn eu gwobr gan Nikki Lawrence a Jason Mohammad

Roedd yr adborth gan gyflogwyr yn gadarnhaol iawn am y digwyddiad:

"Dim ond neges gyflym i ddweud diolch yn fawr am enwebu Read Construction ar gyfer Gwobrau Partneriaid Gwerthfawr Gyrfa Cymru. Roeddem wrth ein bodd o dderbyn y Wobr Aur yn y digwyddiad dathlu ddydd lau diwethaf. Wrth gwrs, ni allem fod wedi ei hennill heb eich cefnogaeth a'ch enwebiad chi felly unwaith eto, diolch o galon. Mae'n wych cael ein cydnabod am y gwaith rydym yn ei wneud gyda chymunedau!"

Kasia Pugh, Rheolwr Gwella ac Ymgysylltu, Read Construction

"Hoffwn ddiolch i chi am enwebu WD ar gyfer gwobr, rwyf wedi gwirioni ac rydych yn feddylgar iawn yn cymryd yr amser i gyflwyno fy enw - mae'n galonogol gwybod nad yw'r gwaith rydym yn ei wneud yn ddisylw a bod ein hymgysylltiad yn cael effaith sylweddol ar fywydau a dyfodol pobl ifanc."

"Cafodd y noson ei chynllunio a'i chyflwyno'n dda iawn gan Gyrfa Cymru ac roedd yn bleser cael bod yn rhan o'r digwyddiadau gyda'r nos yn dathlu buddsoddiad gwych busnesau lleol ledled Cymru! Mae'n wych gweld cymaint o fusnesau'n buddsoddi gydag angerdd yn nyfodol pobl ifanc, y genhedlaeth nesaf! "

Rheolwr Cynortwyol Gwerth Cymdeithasol, Willmott Dixon Construction Limited

Gwylch ein [fideo](#) i gael rhagor o wybodaeth am y gwobrau.

Cynorthwyo cyflogwyr i gefnogi ysgolion

I gefnogi cyflogwyr sy'n barod i weithio gydag ysgolion ymhellach, fe wnaethom gynhyrchu pamffled o weithgareddau addysg a busnes gan gynnwys cyflwyniadau gan gyflogwyr, heriau gan gyflogwyr, ymweliadau â safleoedd, diwrnodau byd gwaith, cymorth ar gyfer pynciau penodol, gweminarau, ffug-gyfweliadau a gwyliau gyrfaedd. Mae'r pamffled yn cefnogi cyflogwyr drwy nodi'r hyn sydd dan sylw, yr hyn a ddisgwylir ganddynt a pha gefnogaeth y bydd Gyrfa Cymru yn ei darparu.

Yn ogystal, fe wnaethom hefyd gynhyrchu [adnodd hyfforddi ar-lein](#) i'w ddefnyddio gan gyflogwyr sydd â chydweithwyr a hoffai weithio gydag ysgolion ond sydd angen rhywfaint o gefnogaeth. Mae'r adnodd yn cwmpasu'r Fframwaith Gyrfaedd a'r Byd Gwaith, rôl cyflogwyr, beth i'w ddisgwyl mewn ysgolion, pecyn cymorth i baratoi ar gyfer eu gwaith mewn ysgolion a rhai awgrymiadau da gan gyflogwyr profiadol. Mae wedi cael ei hyrwyddo gan Busnes Cymru a gellir cael gafael arno drwy'r ddolen isod:

Ymgysylltu â phrosiectau partneriaid

Drwy ein tîm gwasanaethau rhanddeiliaid, ein nod yw gweithio mewn partneriaeth â rhanddeiliaid lle y gallwn ychwanegu gwerth a chefnogi'r gwaith o gyflawni amcanion er budd pobl ifanc. Yn ystod 2019/20 buom yn rhan o ystod o brosiectau eraill, a cheir crynodeb o ddau ohonynt isod.

STEM Gogledd

Prosiect cydweithredol rhwng awdurdodau lleol Gwynedd, Ynys Môn a Chonwy, yn ogystal â GwE (consortia gwella ysgolion rhanbarthol), Gyrfa Cymru a phartneriaid eraill, yw STEM Gogledd. Mae'r prosiect wedi'i anelu at fyfyrwyr 11-19 oed mewn ysgolion ar draws y 3 ardal awdurdod lleol ac fe'i cynlluniwyd i hyrwyddo'r nifer sy'n astudio ac yn cyflawni mewn pynciau STEM. Fel rhan o'r prosiect, llwyddodd Gyrfa Cymru i sicrhau cyllid i gyflogi 3 Mentor STEM i gefnogi cyflwyno'r prosiect yn weithredol. Mae Mentoriaid STEM yn gweithio gyda phobl ifanc a nodwyd ar sail un-i-un, mewn sesiynau grŵp ac yn trefnu gweithgareddau mawr cysylltu â chyflogwyr yn ymwneud â STEM. Mae rhai o'r gweithgareddau a gyflawnwyd hyd yma yn cynnwys:

- **Cynhadledd Imagin8** - wedi'i hanelu at ddisgyblion ysgol yng Nghonwy ym mlynnyddoedd 10 ac 11 a gynhaliwyd yng Nghanolfan Fusnes Conwy. Cyflwynwyd gweithgareddau ar sail cylchdro ac roeddent yn cynnwys argraffu 3D, adeiladu rocedi, cynhyrchu a golygu ffilm, gweithio gyda'r tîm Seiberdroseddu o Heddlu Gogledd Cymru, datrys problemau ac iechyd a diogelwch gyda Creating Enterprise, adeiladu tetrahedronau gyda Pheirianwyr Sifil MWT, codio gyda Technocamps, sgiliau cyfweld a meithrin hyder gyda GLLM, adeiladu tîm gyda'r Fyddin, sesiynau rhagarweiniol gydag Adran Seicoleg Prifysgol Bangor, a rhith ffigar-êt gyda Phrifysgol Glyndŵr.

- **Merched ym Myd Adeiladu** - Aeth merched Blwyddyn 9 ar ymweliad â Sw Mynydd Cymru, lle mae corlan llewpard eira newydd yn cael ei hadeiladu, i ddysgu am yrfaeod yn y maes cadwraeth yn ogystal ag adeiladu. Cafwyd cyflwyniadau a gweithgareddau hefyd gan Wynne Construction ynghylch gyrfaeod yn y byd adeiladu a llwybrau cymwysterau.
- **Cynllun Ynni Ogwen, Bethesda** - Treuliodd cyfranogwyr Blwyddyn 9 y bore yn dysgu am y cynllun cydweithredol, cymunedol hwn rhwng 3 Chyngor lleol. Fe wnaethant ymweld â'r gwaith ynni dŵr sy'n cael ei bweru gan Afon Ogwen ac sy'n cyflenwi trydan i'r pentref a'r ardaloedd cyfagos. Roedd yn gyfle i'r disgyblion ddysgu am wahanol rolau yn y sector ynni adnewyddadwy. Dangoswyd iddynt hefyd gar trydan a'i fanteision yn y gymuned a oedd o ddiddordeb i'r disgyblion sydd wedi dewis mecaneg a pheirianeg fel llwybr gyrfa.

Partneriaeth ar gyfer arloesi mewn addysg

Prosiect gwerth £1.2 miliwn wedi'i ariannu gan Gyngor Cyllido Addysg Uwch Cymru (CCAUC) yw'r Prosiect Partneriaeth ar gyfer Arloesi Mewn Addysg ac mae'n cynnwys y 4 sefydliad addysg uwch a 5 coleg addysg bellach, yn ogystal â chyflogwyr mawr ar draws 3 sector allweddol yn Ne-ddwyrain Cymru - dylunio, lled-ddargludyddion cyfansawdd a'r diwydiannau creadigol. Drwy ymwneud â'r prosiect, cymerodd cydweithwyr Gyrfa Cymru ran mewn amrywiol weithdai yn y sector a mynychu lleoliad strategol gyda chyflogwr o bwys yn y diwydiant lled-ddargludyddion. Yn ogystal, buom yn gweithio'n agos gyda chydweithwyr o AB, AU a diwydiant i hwyluso gweminarau i bobl ifanc ar yrfaeod yn y sectorau dylunio (Medi 2019), teledu a ffilm (Ionawr 2020) a deunyddiau a gweithgynhyrchu uwch, gan gynnwys lled-ddargludyddion, (Mawrth 2020). Roedd y rhain yn rhan o raglen ehangach o weminarau ond yn deillio'n uniongyrchol o'r prosiect hwn. Gofynnwyd i ni hefyd gyflwyno ein profiadau o'r prosiect mewn cynhadledd fawr yn Stadiwm Dinas Caerdydd ym mis Mawrth 2020.

Dywedodd un o'r cyflogwyr a fu'n rhan o gynhyrchu gweminar; "Mae'n wych gweld Gyrfa Cymru yn mabwysiadu technegau newydd i siarad yn uniongyrchol â myfyrwyr; Mae mor bwysig manteisio ar ddulliau newydd gan mai dyna fydd yn gwneud i fyfyrwyr ymgysylltu. Profiad gwych o'r dechrau i'r diwedd i bawb ac er nad oeddent erioed wedi gwneud rhywbeth fel hyn o'r blaen, nid oedd byth yn teimlo fel tasg frawychus. Gwaith arbennig!" Alex Bull, Pennaeth Dylunio, Storm & Shelter.

Gwerthuso

Yn ystod 2019/20 fe wnaethom gomisiynu cwmni ymchwil annibynnol, Beaufort Research, i gynnal arolwg manwl gydag ysgolion uwchradd prif ffrwd ar ein gwasanaethau addysg a busnes. Ymatebodd cyfanswm o 99 o ysgolion i'r arolwg a chymerodd 12 ysgol arall ran mewn cyfweiliadau ansoddol.

Caniataodd yr ymchwil i ni gwestiynu maint y gwaith sy'n cael ei wneud, y galw am wasanaethau, effaith a gwerth y gwaith, effeithiolrwydd prosiectau penodol fel y Gyfnewidfa Addysg Busnes a pha syniadau a oedd gan gydweithwyr ynghylch datblygiadau ar gyfer y dyfodol. Yn galonogol, roedd ysgolion yn gadarnhaol iawn yn glŷn â chyfraniad Gyrfa Cymru a chanfu'r adroddiad fod y "cyfweiliadau ansoddol yn

gyfle i ysgolion drafod eu perthynas gyffredinol â Gyrfa Cymru ac roeddent yn gadarnhaol iawn am y gwasanaeth a gawsant". Mae'r adroddiad wedi caniatáu i ni wneud newidiadau i'n rhaglen weithgareddau. Er enghraifft, nododd ysgolion rwystrau sy'n gysylltiedig â gweminarau byw ac felly yn 2020/21 byddwn yn trefnu llai o gynyrchiadau byw ac yn cynnig ystod ehangach o sesiynau rhyngweithio digidol gyda chyflogwyr i ysgolion e.e. straeon Instagram, podlediadau a fideos 'diwrnod ym mywyd'.

Fe wnaethom hefyd gyfrannu'n llawn at astudiaeth thematig gan Estyn o bartneriaethau â chyflogwyr mewn ysgolion uwchradd ac arbennig. Mae'r adroddiad wedi ein helpu i flaenoriaethu gwelliannau i wasanaethau, er enghraifft, lansio gwefan haws ei llywio a chynlluniau i ddatblygu'r Gyfnewidfa Addysg Busnes, ond nododd yr adroddiad hefyd "Mae llawer o ysgolion yr ymwelwyd â nhw yn cymryd rhan yn llwyddiannus mewn nifer o fentrau cenedlaethol, ac yn gwneud defnydd effeithiol ohonynt, fel Dosbarth Busnes (BC), y Gyfnewidfa Addysg Busnes (EBE) neu Syniadau Mawr Cymru (BIW), neu'n gweithio'n agos gyda Gyrfa Cymru".

Gyrfaedd a'r Byd Gwaith

Mae ein tîm o Gydlynwyr Gyrfaedd a'r Byd Gwaith yn datblygu sgiliau, gwybodaeth a hyder gweithwyr addysg proffesiynol i ddarparu rhaglenni addysg gyrfaedd effeithiol. Rydym yn gwneud hyn drwy ddatblygu adnoddau, hyfforddiant a chymorth ymgynghori pwrpasol.

Datblygu adnoddau

Rydym yn diweddarau'n barhaus yr adnoddau sydd ar gael i athrawon er mwyn darparu rhaglenni effeithiol, gan fapio'r holl adnoddau yn erbyn y Fframwaith Gyrfaedd a'r Byd Gwaith. Mae adnoddau'n rhoi syniadau a gweithgareddau ymarferol i staff addysgu ar gyfer cyflwyno gwersi gyrfaedd mewn cyd-destun addysg. Mae'r gwaith hwn yn cynnwys datblygu deunyddiau ar gyfer sesiynau sy'n berthnasol i 'gynnig' yr ysgol gan gynnwys Bagloriaeth Cymru, cynnal cyfeirlyfr adnoddau gyrfaedd a datblygu adran ar Gyrfacymru.llyw.cymru i weithwyr proffesiynol.

Yn ystod 2019/20 rydym wedi parhau i uwchlwytho adnoddau i [adran Gyrfa Cymru](#) ar Hwb sydd ar gael yn:

Gwaith mewn ysgolion cynradd

Yn llythyr cylch gwaith 2019/20 Gyrfa Cymru, yn unol â'r uchelgais a amlinellir yn y Cwricwlwm i Gymru 2022, gofynnwyd i ni gefnogi ysgolion cynradd, ysgolion uwchradd a cholegau i ddarparu profiadau a chyfleoedd i bobl ifanc i'w helpu i baratoi ar gyfer byd gwaith a dechrau creu adnoddau datblygiadol priodol i bobl ifanc mewn ysgolion cynradd.

Buom yn gweithio gyda grŵp bach o Ddirprwy Benaethiaid Ysgolion Cynradd a awgrymodd mai'r dull gorau fyddai cynhyrchu deunyddiau y gellir eu haddasu i'w hymgorffori mewn gwaith addysgu a'u cysylltu â'r llu o bynciau sy'n cael eu cwmpasu gan y cwricwlwm cynradd. Datblygodd ein tîm o Gydlynwyr Gyrfaoedd a'r Byd Gwaith gyfres o adnoddau yn seiliedig ar fap darganfod canolog gan ddefnyddio adeiladau mewn tref i gynrychioli sectorau allweddol. Gellir eu defnyddio i gynnwys Gyrfaoedd a Phrofiadau Cysylltiedig â Gwaith ar draws y cwricwlwm cynradd mewn ffordd hwyliog, atyniadol a hydrin. Cynhyrchwyd y map darganfod canolog yn broffesiynol gan stiwdio ddylunio ddigidol, ac mae'r adnoddau eraill wedi'u cynhyrchu gan ddefnyddio arbenigedd tîm creadigol Gyrfa Cymru er mwyn sicrhau ein bod yn darparu adnodd o ansawdd uchel.

Treialwyd yr adnoddau gan ysgolion cynradd yng Ngogledd Cymru ac roedd y gwerthusiad yn galonogol iawn. Dywedodd y rhan fwyaf o bobl ifanc eu bod wedi mwynhau dysgu am swyddi a gyrfaoedd ac yr hoffent wneud gwaith tebyg yn y dyfodol. Awgrymodd yr athrawon fod yr adnoddau'n helpu disgyblion i ddeall mwy am yr ystod eang o swyddi a allai fod ar gael iddynt, gydag un yn nodi; "Ydw, rwy'n credu bod hwn yn bendant yn fwelch mewn addysg gynradd. Bydd y disgyblion yn elwa o gael gwybodaeth am swyddi a chyflogau er mwyn ysgogi eu hunain a dod yn ddysgwyr mwy annibynnol". Cytunwyd hefyd fod yr adnoddau'n ddiddorol, yn cefnogi'r gwaith o herio stereoteipiau ac y byddai'n hawdd eu hymgorffori yn y cwricwlwm newydd. Dywedodd un athro; "Ydy - mae'n cyd-fynd â'r cwricwlwm newydd ac mae dysgu wedi'i arwain gan blant yn eu hannog i anelu'n uchel". Dywedodd athro arall, "Ydy, mae'r swyddi y mae disgyblion yn gyfarwydd â nhw yn gyfyngedig iawn. Mae caniatáu i'r plant ddeall y sector y maent yn fwyaf addas ar ei gyfer yn ddefnyddiol iawn".

Yn dilyn y peilot hwn, bydd yr adnoddau'n cael eu diweddarau gan ddefnyddio adborth athrawon ac yn cael eu hyrwyddo a'u cynnal ar Hwb i'w defnyddio gan athrawon ledled Cymru.

Secondiad i Lywodraeth Cymru

Ers mis Medi 2018, rydym wedi secondio aelod o'n tîm Gyrfaoedd a'r Byd Gwaith i gangen cwricwlwm Llywodraeth Cymru. Mae'r secondai wedi bod yn allweddol o ran ysgrifennu dogfennau polisi gyda'r nod o ymgorffori'r maes gyrfaoedd ac addysg gysylltiedig â gwaith yn y Cwricwlwm i Gymru 2022. Mae llwyddiant y trefniant hwnnw wedi arwain at ymestyn y secondiad tan fis Medi 2020, ac yn ystod y cyfnod hwnnw bydd y ffocws ar ddatblygu canllawiau statudol ar gyfer Gyrfaoedd ac Addysg Gysylltiedig â Gwaith.

Cynllun peilot Meincnodau Gatsby

Rydym wedi parhau i gefnogi cynllun peilot Meincnodau Gatsby yn ardal awdurdod lleol Rhondda Cynon Taf ar ôl chwarae rhan allweddol yn y broses o sefydlu'r peilot yn ystod 2018/19. Datblygwyd Meincnodau Gatsby i sicrhau addysg a chyfarwyddyd gyrfaoedd o ansawdd da mewn ysgolion. Fel rhan o'r prosiect rydym wedi bod yn aelodau gweithredol o'r grŵp llywio strategol, gan ddarparu gwasanaethau allweddol i gefnogi'r gwaith o gyflawni'r meincnodau, gan gynnwys hyfforddi Llywodraethwyr Rhondda Cynon Taf yn y maes Gyrfaoedd ac Addysg Gysylltiedig â Gwaith, gan ddarparu dogfen fapio fanwl i ysgolion yn amlinellu sut mae ein gwasanaethau'n cyfateb i bob un o'r Meincnodau a chefnogi cynhyrchu fideo hyrwyddo ar gyfer y prosiect. Yn fwy diweddar rydym hefyd wedi cyfrannu at astudiaeth werthuso annibynnol i asesu effeithiolrwydd y meincnodau.

Yn ein hadroddiad blynyddol ar gyfer 2018/19, fe wnaethom dynnu sylw at y gwaith rydym wedi'i wneud gyda chonsortia rhanbarthol i gyflwyno'r Dystysgrif Lefel 6 mewn Arweinyddiaeth Gyrfaoedd i garfannau o athrawon yng Ngorllewin a Gogledd Cymru. Eleni, fel rhan o'r cynllun peilot Meincnodau Gatsby, rydym wedi cyflwyno'r hyfforddiant ffurfiol, achrededig hwn ein hunain i Arweinwyr Gyrfaoedd yn RhCT. Mae nifer o athrawon wedi methu â chwblhau'r hyfforddiant oherwydd ymrwymadau gwaith ac o'r herwydd mae gennym gynlluniau i greu fersiwn gryno heb ei hachredu o'r rhaglen. Dengys adborth a gafwyd ar y diwrnodau addysgu fod yr hyfforddiant o safon uchel a nododd y cyfranogwyr hefyd ffyrdd clir y byddai'r hyfforddiant yn cael ei roi ar waith, gan gynnwys diweddarau polisi gyrfaoedd eu hysgol, datblygu'r adran gyrfaoedd ar wefan eu hysgol, rhannu arferion da, cynnal archwiliad o'r ddarpariaeth yn erbyn y fframweithiau presennol a chreu rhaglen gyrfaoedd cwbl newydd.

Hyfforddiant meithrin gallu

Rydym wedi cynnal 367 o sesiynau hyfforddi gyda sefydliadau partner ar bynciau allweddol sy'n gysylltiedig â gyrfaoedd ac addysg gysylltiedig â gwaith. Mae'r rhain wedi cynnwys gyrfaoedd o fewn Bagloriaeth Cymru, y 'cynnig' 14-19, trosolwg o Gyrfacymru.com, gwybodaeth am y farchnad lafur, y Gyfnewidfa Addysg Busnes a throsolwg o'r Fframwaith Gyrfaoedd a'r Byd Gwaith.

Yn ogystal, rydym wedi hwyluso 502 o gyfarfodydd ymgynghori yn ystod y flwyddyn gan gynnwys amrywiol fforymau 'Cydynwyr Gyrfaoedd', cyfarfodydd pwrpasol gydag ysgolion a cholegau i ddatblygu darpariaeth Gyrfaoedd ac Addysg Gysylltiedig â Gwaith, Marc Gyrfa Cymru, cyfarfodydd â chonsortia gwella ysgolion rhanbarthol, cefnogi ysgolion a cholegau gyda pharatoi ar gyfer arolygiad Estyn a defnyddio'r Gyfnewidfa Addysg Busnes i gefnogi'r cwricwlwm.

Astudiaeth achos

Hyfforddiant ar y Gyfnewidfa Addysg Busnes yn arwain at fwy o gyswllt â chyflogwyr

Fel rhan o'n cynllun cyflwyno 3 blynedd ar gyfer y Gyfnewidfa Addysg Busnes, mae Cydlynwyr Gyrfaoedd a'r Byd Gwaith wedi hyfforddi'r holl ysgolion uwchradd prif ffrwd sydd ar gael yng Nghymru ac mewn llawer o ysgolion mae'r defnydd o'r Gyfnewidfa wedi cael effaith gadarnhaol ar raglen Gyrfaoedd ac Addysg Gysylltiedig â Gwaith yr ysgol.

Ym mis Gorffennaf 2019, cymerodd Ysgol St Cenydd yng Nghaerffili ran mewn hyfforddiant ar y Gyfnewidfa lle roeddem yn gallu dangos y broses ar gyfer gwneud ceisiadau am gyflogwyr a thrafod ffyrdd o ddefnyddio'r Gyfnewidfa i gefnogi gwahanol feysydd pwnc, yn ogystal â darpariaeth gyrfaoedd gyffredinol.

Ers yr hyfforddiant, mae'r ysgol wedi mynd ati o ddifrif i fabwysiadu'r Gyfnewidfa fel offeryn ar gyfer cefnogi gwaith cysylltu â chyflogwyr yn y cwricwlwm. Dan arweiniad y Pennaeth Cynorthwyol sydd â chyfrifoldeb am y cwricwlwm, hyd yma maent wedi gwneud 13 o geisiadau am gyflogwyr drwy'r Gyfnewidfa gan arwain at nifer o weithgareddau yn amrywio o gyflwyniad gan gwmni cyfryngau ar y cyfleoedd sydd ar gael yn y sector creadigol i gwmni gweithgynhyrchu rhyngwladol mawr yn siarad â myfyrwyr Blwyddyn 9 am bwysigrwydd sgiliau ieithoedd tramor modern yn y gweithle, cyn iddynt ddewis eu hopsiynau.

Cynhadledd addysg gyrfaoedd

Ar 16 Hydref, fe wnaethom gynnal ein cynhadledd addysg fawr gyntaf erioed i athrawon ar 'arfogi ein pobl ifanc ar gyfer y dyfodol'. Wedi'i chynnal yn Stadiwm Principality, Caerdydd a'i harwain gan Sian Lloyd, un o gyflwynwyr y BBC, mynychwyd y gynhadledd gan fwy na 110 o benaethiaid, athrawon a gweithwyr addysg proffesiynol o bob cwr o Gymru. Roedd y diwrnod yn cynnwys prif araith gan Ken Skates, Gweinidog yr Economi a Thrafnidiaeth, cyfraniad fideo gan y Gweinidog Addysg, Kirsty Williams, ac araith wadd gan y cyflwynydd teledu a'r anturiaethwr Lowri Morgan. Mynychodd y cynadleddwyr hefyd weithdai gan Estyn a Llywodraeth Cymru ar safonau addysg gyrfaoedd, entrepreneuriaeth a Chwricwlwm i Gymru 2022, a chafwyd sesiwn Holi ac Ateb ar sgiliau hefyd gyda phanel a oedd yn cynnwys Ian Price (Cyfarwyddwr, CBI Cymru), Ben Cottam (Pennaeth Materion Allanol, Ffederasiwn Busnesau Bach Cymru), Avril Lewis (Rheolwr Gyfarwyddwr, Technology Connected) a Leigh Hughes (Cadeirydd, Bwrdd Cyflogaeth a Sgiliau Rhanbarth Prifddinas Caerdydd).

Roedd adborth y cynadleddwyr ar y diwrnod ac ar ôl y gynhadledd yn gadarnhaol iawn. Dywedodd 97% o'r cynadleddwyr eu bod yn teimlo bod y gynhadledd wedi cyflawni ei hamcanion, gan roi sgôr o 4.3 allan o 5 i'r digwyddiad ar gyfartaledd gydag 89% o'r ymatebwyr yn rhoi 4 seren neu fwy iddo. Ar ôl y digwyddiad, cafodd yr holl gynrychiolwyr fynediad digidol i'r holl gyflwyniadau a chynnwys y gweithdai er mwyn iddynt allu eu defnyddio yn y dyfodol.

Gwylwch ein [fideo](#) i ddysgu mwy am y gynhadledd.



Marc Gyrfa Cymru



**MARC
GYRFA CYMRU**
CAREERS
WALES MARK

Mae Marc Gyrfa Cymru yn achredu sefydliadau sydd wedi ymrwmo i wella ansawdd eu darpariaeth Gyrfaoedd a'r Byd Gwaith yn barhaus. Rhaid i sefydliadau ymrwmo i ddangos bod ganddynt weithdrefnau ar waith i sicrhau canlyniadau o ansawdd i ddsygwyr.

Yn ystod 2019/20 hwylusodd ein Cydlynwyr Gyrfaoedd a'r Byd Gwaith 152 o gyfarfodydd ymgynghori yn gysylltiedig â'r Marc mewn ysgolion a arweiniodd at 19 o achrediadau newydd a 31 o ailachrediadau.

Datblygwyd y Marc ar ôl cyflwyno'r Fframwaith Gyrfaoedd a'r Byd Gwaith yn 2008 ac rydym yn bwriadu adolygu a diwygio'r Marc yn unol â chynlluniau ar gyfer cyflwyno Cwricwlwm i Gymru 2022.

Astudiaeth achos

Ysgol Uwchradd Willows, Caerdydd - Achrediad Marc Gyrfa Cymru

Ysgol gymunedol gymysg 11-16 cyfrwng Saesneg yw Ysgol Uwchradd Willows a gynhelir gan awdurdod lleol Caerdydd. Mae'n gwasanaethu ardaloedd y Sblot, Adamsdown a Thremorfa yn Nwyrain Caerdydd. Ar hyn o bryd mae 586 o fyfyrwyr ar y gofrestr ac mae tua 44% ohonynt yn gymwys i gael prydau ysgol am ddim, mae tua 33% yn siarad Saesneg fel iaith ychwanegol ac mae canran y myfyrwyr ag anghenion dysgu ychwanegol oddeutu 41%.

Nid oedd yr ysgol erioed wedi mynd ar drywydd Marc Gyrfa Cymru ond penderfynodd ymchwilio i botensial y Marc yn dilyn arolygiad Estyn yn 2018. Yn dilyn cyfarfod rhwng yr Uwch Dîm Arwain ac un o'n Cydlynwyr Gyrfaoedd a'r Byd Gwaith, daeth yn amlwg y gallai'r broses o weithio tuag at y Marc gefnogi'r ysgolion gyda sawl blaenoriaeth allweddol, gan gynnwys:

- Cynnal archwiliad o'r cwricwlwm yn erbyn y fframwaith Gyrfaoedd a'r Byd Gwaith.
- Cysylltu ymgysylltiad cyflogwyr ag anghenion a dyheadau'r dysgwyr drwy'r Gyfnewidfa Addysg Busnes.
- Datblygu partneriaeth gryfach gyda Gyrfa Cymru, gan gynnwys gwell dealltwriaeth o berthnasedd byd gwaith o fewn y cwricwlwm a addysgir.

Gyda chefnogaeth gan Gyrfa Cymru i archwilio a gwerthuso eu darpariaeth gyfredol, mae'r ysgol bellach wedi cyflawni'r Marc yn llwyddiannus ac mae ganddi gynllun datblygu manwl i gefnogi'r broses o wella rhaglen Gyrfaoedd ac Addysg Gysylltiedig â Gwaith yr ysgol. Mae hyn yn cynnwys:

- Cyflwyno DPP rheolaidd ar gyfer staff addysgu ar bynciau sy'n gysylltiedig â Gyrfaoedd ac Addysg Gysylltiedig â Gwaith.
- Nodi a phenodi Llywodraethwr i fod yn gyfrifol am y maes Gyrfaoedd ac Addysg Gysylltiedig â Gwaith.
- Cyfarfodydd tymhorol gyda Gyrfa Cymru i fapio eu darpariaeth Gyrfaoedd ac Addysg Gysylltiedig â Gwaith yn erbyn Meincnodau Gatsby.

Prosiectau Eraill a Gyflawnwyd: Ysgogi eich potensial: Ysbrydoli i Gyflawni, TRAC, Cynnydd

Rydym yn darparu cefnogaeth i bobl ifanc ledled Cymru drwy'r prosiect Sbardun fel rhan o brosiectau Trac, Ysbrydoli i Gyflawni a Cynnydd a ariennir gan yr ESF.

Mae'r hyn a gynigir gan Sbardun Gyrfa Cymru yr un peth ar draws yr holl awdurdodau lleol, ond gall y dull cyflwyno amrywio i gyd-fynd ag anghenion lleol. Caiff disgyblion o Flwyddyn 7 i Flwyddyn 11 eu hadnabod, drwy brosesau Ymyrraeth Gynnar y cytunwyd arnynt yn lleol, fel rhai sydd angen cefnogaeth i barhau â'u haddysg. Rydym yn darparu cefnogaeth wedi'i theilwra i'r bobl ifanc hyn i helpu i wella eu presenoldeb, eu cyrhaeddiad neu eu hymddygiad. Mae'r holl weithgareddau'n canolbwyntio ar ddileu rhwystrau/problemâu a allai effeithio ar gyflawni eu cynlluniau ynghyd ag ehangu eu gornellion a chodi dyheadau. Y nod cyffredinol yw lleihau eu risg o ddod yn NEET.

Mae tri maes i'r prosiect Sbardun:

- Targed 7-11 sef rhaglen o sesiynau grŵp ac ymyriadau un-i-un yn seiliedig ar yrfaedd. Mae'r holl sesiynau yn cael eu cyflwyno yng nghyd-destun cynllunio gyrfa a gosod nodau. Er enghraifft, mae adeiladu hyder yn canolbwyntio ar hyder yn y gweithle; bydd sgiliau cyfathrebu yn canolbwyntio ar ddatblygu sgiliau cyfathrebu effeithiol ar gyfer yr amgylchedd gwaith.
- Mae Cysylltu â Chyflogwyr yn cynnwys cyflogwyr yn ymweld ag adeiladau ysgol, yn mynychu digwyddiadau a drefnir yn allanol neu ddisgyblion yn ymweld â chyflogwyr.
- Lleoliadau Gwaith wedi'u Teilwra a ddarperir i ddisgyblion a nodwyd ym Mlynnyddoedd 10 ac 11.

Mae dull partneriaeth cryf yn parhau i weithio'n dda. Rydym yn ymgysylltu'n rheolaidd ag Awdurdodau Lleol a Buddiolwyr ar y Cyd eraill ar lefel strategol ac ar lefel rheolaeth weithredol. Mae cyfarfodydd ar y cyd a hyfforddiant gydag Awdurdodau Lleol yn dod yn beth cyffredin.

Cafodd elfen Profiad Gwaith wedi'i Deilwra Sbardun ei werthuso yn ystod 2019-20 gyda'r nod o fesur yr effaith ar bobl ifanc o ran lleihau eu risg o ddod yn NEET a ph'un a oedd yn dylanwadu ar eu dewis gyrfa.

- Canfuwyd bod gan 100% o bobl ifanc a oedd wedi ymgymryd â Phrofiad Gwaith Wedi'i Deilwra ac a samplwyd gyrchfan gadarnhaol ar ôl gadael Blwyddyn 11.
- Canfuwyd bod cysylltiad rhwng gyrchfan 64% o'r sampl a'u maes gyrfa Profiad Gwaith wedi'i Deilwra.
- Dangosodd 100% welliant yng nghyfartaledd sgôr Asesiad STAR.
- Dangosodd 100% welliant mewn o leiaf un o'u Prif Sbardunau (Presenoldeb, Cyrhaeddiad neu Ymddygiad).

Roedd y canfyddiadau yn unfrydol gadarnhaol o ran effaith Profiad Gwaith Wedi'i Deilwra ar ddatblygiad sgiliau meddal a chyflogadwyedd y cyfranogwyr, gwelliant mewn presenoldeb, ymddygiad a chyrhaeddiad a gwelwyd ei fod yn cyfrannu at lai o risg o ddod yn NEET.

Astudiaeth achos - Zip World

Nododd TRAC grŵp o ddisgyblion yn Ysgol Dyffryn Ogwen fel rhai yr oedd angen sesiynau gyrfa arnynt er mwyn codi eu dyheadau ar gyfer y dyfodol. Fe'u nodwyd am sawl rheswm, gan gynnwys eu cyrhaeddiad yn yr ysgol, eu presenoldeb a diffyg hunanwerth, hyder a chymhelliant.

Ar raglen TRAC Gyrfa Cymru cynhaliwyd sesiynau unigol a sesiynau grŵp a oedd yn cynnwys ystod o bynciau: Gosod Nodau, Cylchoedd Cysurus, Stereoteipio, Gwneud Penderfyniadau (yn enwedig wrth ddewis pynciau TGAU), Sgiliau, Ymwybyddiaeth o Gyfleoedd a 'Beth mae Cyflogwyr ei Eisiau'. Roedd y sesiynau hyn hefyd yn cynnwys cwblhau 'Cwis Paru Swyddi', cwis personoliaeth Buzz a defnyddio gwefan Gyrfa Cymru i ymchwilio i yrfaeod sydd o ddiddordeb iddynt.

Fel rhan o'n sesiwn Gwybodaeth Marchnad Lafur - Ymwybyddiaeth o Gyfleoedd, edrychwyd ar y math o swyddi a oedd ar gael yn y gymuned leol. Er nad oedd gan y disgyblion unrhyw syniadau gyrfa penodol, roeddem yn teimlo y byddai ymweld â chyflogwr lleol mawr yn eu galluogi i gael gwell dealltwriaeth o'r cyfleoedd gwaith sydd ar 'garreg eu drws'. Cytunwyd y byddai Zip World ym Methesda yn cynnig cyfle iddynt weld yr hyn y gallai chyflogwr mawr yn yr ardal ei gynnig.

Trefnodd Cynghorydd Addysg Busnes Gyrfa Cymru sesiwn foreol ar y safle gyda'r adran Adnoddau Dynol. Roedd y bore'n cynnwys cyflwyniad dwyieithog ar yr ystod o swyddi sydd ar gael ym mhob un o dri Safle Zip World, lle mae dros 300 o staff yn gweithio yn ystod cyfnodau prysuraf y flwyddyn, yn amrywio o wasanaethau cwsmeriaid yn y dderbynfa, gwaith arlwyio yn eu bwyty o'r enw 'Bwyty Blondin', hyfforddwyr awyr agored sydd wedi'u hyfforddi ym mhob agwedd ar iechyd a diogelwch (y weiren wib, bygis ac ati), tywyswyr teithiau tryc, rolau adnoddau dynol / rheoli, glanhawyr ac ati. Roedd y bore hefyd yn cynnwys taith o amgylch y safle. Dilynwyd y cyflwyniad hwn gan daith o amgylch y bwyty, yr ystafell offer (dyma lle mae'r ymwelwyr yn cael oferôls, harnais ac esboniad o'r cyfarwyddiadau iechyd a diogelwch), a cherdded tuag at y weiren wib a chyfrifoldebau'r holl staff sy'n ymwneud â darparu profiad rhagorol i ymwelwyr.

Roedd modd i'r disgyblion hefyd gwrdd â staff a oedd wedi cael eu haddysgu yn Ysgol Dyffryn Ogwen ac egluro eu taith o ran dod o hyd i waith yn ZipWorld. Un enghraifft oedd hyfforddwr yr oedd ei sgiliau cyfathrebu rhagorol a'i waith caled yn yr ysgol wedi arwain at gael swydd ar y safle. Ymhlith y cyfleoedd eraill a drafodwyd roedd y posibilrwydd o gael prentisiaeth, neu hyd yn oed waith tymhorol / rhan amser ar ôl iddynt droi'n 16 oed. Roedd hyn yn cynnwys cyfnod o hyfforddiant ffurfiol, cymorth cyntaf, codi a chario, iechyd a diogelwch, tystysgrif hylendid yn y gegin ac ati - y byddai pob un ohonynt yn fuddiol mewn ystod o swyddi.

Dywedodd un o'r disgyblion, "Dw i eisiau byw ym Methesda pan fydda i'n hŷn. Dw i'n dal i fod eisiau bod yn ffermwr neu weithio efo Taid yn y chwarel, ond rŵan dwi'n gweld bod swyddi eraill ym Methesda y gallwn eu gwneud... gwaith yn yr awyr agored, dwi'n dda am siarad â phobl, ac mae'r arian yn dda yn Zip World!".

Cymru'n Gweithio

Lansiwyd Gwasanaeth Cymru'n Gweithio gan Ken Skates, Gweinidog yr Economi, Trafnidiaeth a Gogledd Cymru ym mis Mai 2019 ac mae wedi darparu gwasanaeth gwybodaeth, cyngor, cyfarwyddyd a chyfeirio hygyrch o ansawdd uchel i Gymru yn y maes gyrfaedd byth ers hynny, gan ddarparu taith fwy didrafferth i gwsmeriaid ac asesiad cadarn o'r angen.



Cymru'n Gweithio Working Wales

Gwasanaeth Cymru'n Gweithio yw dull newydd Llywodraeth Cymru o ddarparu cyngor diduedd am ddim ar gyflogadwyedd a gyrfaedd, gan ei gwneud hi'n haws i bobl yng Nghymru gael y cymorth cywir ar yr adeg gywir ac mewn man sy'n hygyrch iddyn nhw.

Mae'r gwasanaeth newydd yn darparu pwynt mynediad i Gymru gyfan ar gyfer cymorth cyflogadwyedd i unigolion 16+ sy'n ategu'r rhwydweithiau cymorth presennol ac sy'n darparu ei wasanaethau yng nghalon ein cymunedau.

Dros y flwyddyn ddiwethaf, mae'r gwasanaeth wedi cael ei ddarparu o dros 100 o leoliadau yng Nghymru gan gynnwys Canolfannau Gyrfa, Canolfannau Swyddi, Hybiau Cymunedol, Llyfrgelloedd a llawer o leoliadau cymunedol eraill, gan sicrhau bod y gwasanaeth ar gael i'r rhai sydd ei angen, a hynny mewn lle sy'n gyfleus iddyn nhw.

Mae gwasanaeth Cymru'n Gweithio ei hun yn darparu gwybodaeth, cyngor a chyfarwyddyd gyrfaedd proffesiynol, asesiad yn seiliedig ar anghenion ac atgyfeirio at gefnogaeth briodol drwy amrywiaeth o sianeli sy'n ymateb i anghenion a gofynion cwsmeriaid gan gynnwys:

- sesiynau rhyngweithio wyneb-yn-wyneb;
- sesiynau grŵp;
- cymorth dros y ffôn gan gynnwys llinell gymorth Cyswllt Gyrfa Cymru;
- porth digidol gwell drwy bresenoldeb newydd ar y we, cyfryngau cymdeithasol gwell, ymgyrchoedd marchnata digidol ac offeryn 'Canfod Cymorth' ar-lein newydd i alluogi cwsmeriaid i gael hunangymorth os dyna yw eu dewis;
- llwyfannau digidol (microwefan, cymorth drwy negeseuon testun ac e-bost, rhyngweithio ar-lein, llwyfannau cyfryngau cymdeithasol ac ati);
- digwyddiadau, diwrnodau agored a digwyddiadau cyflogwyr (fe wnaethom gynnal 12 sioe deithiol ranbarthol ledled Cymru a threfnu neu fynychu dros 100 o ddigwyddiadau megis Ffeiriau Swyddi, Prentisiaethau a Ffeiriau Gyrfaedd);
- canolbwyntio ar anghenion cwsmeriaid i sicrhau bod eu hanghenion yn cael eu diwallu.

Eleni, mae'r gwasanaeth wedi cael ei ddarparu ochr yn ochr â rhaglenni 'etifeddiaeth' Llywodraeth Cymru megis rhaglenni ReAct a Mynediad, gan wneud y gwasanaeth yn 'gynnig' cyflawn o gymorth i bobl Cymru a chefnogi'r nodau yng Nghynllun Cyflogadwyedd Llywodraeth Cymru.

Adborth gan gwsmeriaid

O fis Gorffennaf 2019 ymlaen, fe wnaethom gyflwyno arolwg boddhad cwsmeriaid i fesur lefel y gwasanaeth fel y gallem gyflwyno gwelliannau a rhannu arfer da. Ers mis Gorffennaf mae dros 1,500 o gwsmeriaid wedi cwblhau'r arolwg ar-lein dienw gyda chyfartaledd o 97% o gwsmeriaid yn nodi eu bod yn fodlon neu'n fodlon iawn ar y gwasanaeth a gawsant.

Fel rhan o'n dull llwyth achosion rydym hefyd yn cadw mewn cysylltiad â'r holl gwsmeriaid i gefnogi eu teithiau cynllunio gyrfa ac i wirio bod y cymorth a ddarparwn yn diwallu eu hanghenion. Dyma rai enghreifftiau o'r sylwadau a gawsom yn ôl:

1. Do, diolch, fe gefais y swydd ac rwy'n dechrau ddydd Llun, hwrê. Diolch am eich help, dw i ddim yn credu y byddwn wedi'i chael heb eich help chi! Rwy'n ei werthfawrogi'n fawr!
2. Rwy'n dal i weithio yn y Cyngor. Ond nawr fel swyddog cymorth yn adran yr amgylchedd :-). Diolch oherwydd oni bai amdanoch chi yn fy helpu i wneud cais am y swydd yn y cyngor yn ôl ym mis Mai, mae'n debyg na fyddwn i yma nawr!
3. Waw newydd fod yn darllen fy CV wnaethoch chi ei ddiwygio i mi, gwych, mae wedi creu argraff fawr arnaf ac rwy'n ei werthfawrogi
4. Rwy'n ysgrifennu atoch gan fy mod eisiau rhoi gwybod i chi fy mod wedi cael cymorth a gwasanaeth cwsmeriaid rhagorol gan fy nghynghorydd yn swyddfa Gyrfa Cymru Abertawe. Mae hi bob amser wedi gallu fy helpu gyda chwestiynau am hyfforddiant gan fy mod yn awyddus i newid cyfeiriad. Roedd hi hefyd yn gefnogol iawn pan ofynnodd fy ffrind am help i baratoi ar gyfer ei gyfweiliad a rhoi awgrymiadau gwych i'r ddau ohonom ar gyfer chwilio am waith a pharatoi ar gyfer cyfweiliad. Rwyf bob amser yn teimlo'n gyfforddus pan fydda i'n dod i mewn i ganolfan Gyrfa Cymru. Diolch am eich amser ac rwy'n gwerthfawrogi help Gyrfa Cymru yn fawr yn ystod fy nhaith i newid swydd.
5. Diolch i chi am gysylltu gyda mi. Mae gen i newyddion da. Ar hyn o bryd rwy'n gweithio'n rhan amser. Roedd y cyfarfod gyda fy nghynghorydd yn wych. Cefais adborth anhygoel ganddi a oedd yn caniatáu i mi ddatblygu a chryfhau fy CV i wneud i gyflogwyr sylwi arnaf. Cefais awgrymiadau ar gyfer cyfweiliadau a sut i fod yn hyderus. Aeth y cyfweiliad yn wych. Byddwn yn argymhell y gwasanaeth yn fawr. Rydych chi mor gyfeillgar a chefnogol, yn enwedig pan oeddwn i'n teimlo mor isel a dihyder. Hwn oedd y tro cyntaf i mi fod yn ddi-waith a rhoddodd y gwasanaeth bopeth yr oedd ei angen arnaf i fynd yn ôl allan i fyd gwaith. Roedd fy nghynghorydd yn amyneddgar iawn ac yn berson hyfryd.

Cymorth i gleientiaid 16 ac 17 oed yn y farchnad lafur

Gwasanaethau i Gwsmeriaid 16-17 oed

Mae gwasanaeth Cymru'n Gweithio i bobl ifanc 16-17 oed yn ymgorffori ystod eang o wasanaethau, sydd ar gael iddynt o'r cyfnod pontio yn yr ysgol neu'r coleg, hyd at eu cyrchfan gyntaf. Gallant ddefnyddio'r gwasanaeth sawl gwaith os ydynt yn cael anawsterau ar hyd y ffordd ac angen cefnogaeth bellach i symud ymlaen i waith neu gadw swydd, symud ymlaen i addysg bellach neu hyfforddiant. Gellir cael mynediad i'r gwasanaethau hyn yn unrhyw un o'n canolfannau ledled Cymru neu mewn ystod eang o leoliadau allgymorth a chymunedol. Rydym hefyd yn gallu cefnogi cwsmeriaid dros y ffôn, drwy negeseuon testun ac e-bost a hefyd cynnig gwasanaeth llinell gymorth. Mae'r gwasanaethau rydym yn eu cynnig i bobl ifanc NEET sy'n 16 ac 17 oed yn eu helpu i symud ymlaen i addysg, gwaith neu hyfforddiant drwy ddatblygu eu sgiliau cyflogadwyedd a rheoli gyrfa.

Eleni, rhoddwyd cymorth i 5,867 o bobl ifanc 16-17 drwy'r gwasanaeth Cymru'n Gweithio. Arweiniodd y gwaith hwn at gyfanswm o 6,697 o gyfweiliadau wyneb yn wyneb, 77 o sesiynau grŵp a bron i 2,000 o alwadau ffôn, negeseuon testun ac e-byst. Fe wnaethom hefyd 5,340 o atgyfeiriadau ar gyfer cymorth addysg, gwaith a hyfforddiant neu gymorth cyflogadwyedd.

Rydym yn cyflwyno'r cymorth hwn drwy amrywiaeth o weithgareddau wyneb yn wyneb, grŵp a digidol. Yn fwy diweddar rydym hefyd wedi ategu'r gwaith hwnnw drwy gyflwyno dulliau mwy arloesol o gysylltu â phobl ifanc megis Ffeiriau Prentisiaeth a Diwrnodau Agored mewn canolfannau gyrfa. Eleni rydym hefyd wedi ychwanegu ystod o gyfleusterau allgymorth, gan weithio o lyfrgelloedd, adeiladau partneriaid a hybiau cymunedol mewn ymgais ragweithiol i estyn allan at bobl ifanc yn eu cymunedau.

Yn ogystal, cyflwynwyd ystod o weithgareddau a digwyddiadau pwrpasol eleni i gynorthwyo pobl ifanc i sicrhau cyfleoedd prentisiaeth lleol ledled Cymru, gan gynnwys:

- **Future Fest**

Rhwng 2 - 7 Medi 2019 fe wnaethom gymryd rhan mewn digwyddiad partneriaeth wythnosol cyffrous ochr yn ochr â'r Adran Gwaith a Phensiynau, Gwasanaethau Ieuencid a sefydliadau ac asiantaethau lleol eraill. Bwriad y digwyddiad yn wreiddiol oedd cynnig cefnogaeth i bobl ifanc nad oeddent am fynd ymlaen i Addysg Uwch, felly nod y digwyddiad oedd tynnu sylw at brentisiaethau a llwybrau eraill fel dewis amgen i AU. Yn y pen draw, cafodd y digwyddiad ei ehangu i gynnwys pobl ifanc ddi-waith yn ogystal â'r rhai sy'n gadael Blwyddyn 13 ac AB. Cynhaliwyd gweithgaredd gwahanol bob dydd mewn adeiladau partner a daeth nifer dda i'r digwyddiad a bu'n hynod lwyddiannus.

- **Prentisiaeth/Diwrnod Agored Gweinyddu Busnes Cynulliad Cenedlaethol Cymru, 16 Awst 2019**

Cefnogodd tîm Cymru'n Gweithio yng Nghaerdydd gwsmeriaid sydd â diddordeb mewn gweithio i'r Cynulliad drwy gyfres o weithdai gyda'r nod o ddatblygu sgiliau cyflogadwyedd darpar ymgeiswyr. Cynhaliwyd y digwyddiad yn y Senedd ac roedd yn gyfle gwych i'r tîm arddangos ystod a maint y gefnogaeth sydd ar gael gan Cymru'n Gweithio i helpu pobl i bontio'n llwyddiannus i fyd gwaith.

Dangosodd gwerthusiad o'r digwyddiad:

- fod 100% o'r ymatebwyr o'r farn bod y gweithdy Ceisiadau yn Ardderchog neu'n Dda.
- bod 96% yn teimlo'n fwy hyderus ynglŷn â gwneud ceisiadau am brentisiaethau'r Cynulliad
- bod 100% yn teimlo bod y gweithdai yn baratoad da ar gyfer cyfweiliadau yn y Cynulliad.

Ymhlith y sylwadau ar y gweithdai mae'r canlynol:

- Roedd yn ddiddorol ac roedd y bobl yn garedig. Fe wnaethant ddarparu rhestr dda iawn o bwyntiau y gellir eu trosglwyddo i unrhyw gais.
- Cyflwynwyr rhagorol. Roeddent yn hwyliog ac yn ddiddorol.
- Hwyllog. Sesiwn ddefnyddiol iawn. Doeddwn i ddim eisiau iddi ddod i ben.

- **Digwyddiadau 'Nid yw Byth yn Rhy Hwyr'**

Y llynedd fe wnaethom dreialu nifer fach o ddigwyddiadau 'Nid yw Byth yn Rhy Hwyr' yn rhai o'n Canolfannau gyrfa. Pwrpas y dyddiau hyn yw rhoi cyfle i unrhyw bobl ifanc a oedd naill ai wedi gadael yr ysgol yn yr haf neu a oedd yn NEET i ailymgysylltu â dysgu. Mae'r digwyddiadau'n cael eu cynnal yn ein canolfannau gyrfa oedd a gwahoddir yr holl bobl ifanc y gwyddom eu bod yn NEET i ddod iddynt fel y gallant ymgysylltu'n uniongyrchol â'r holl ddarparwyr seiliedig ar waith lleol (gan gynnwys y colegau lleol) sydd hefyd yn cael eu gwahodd i drefnu 'marchnad' fach yn y ganolfan. Mae hwn yn gyfle amhrisiadwy i bobl ifanc ymgysylltu cyn llithro i gyfnod o ymddieithrio.

- **Cynhadledd Pobl Ifanc yng Ngwesty'r Celtic Manor, Casnewydd – Hydref 2019**

Ym mis Hydref 2019, fe wnaethom gymryd rhan yn y Gynhadledd i Bobl Ifanc yng Ngwesty'r Celtic Manor, Casnewydd. Yn y digwyddiad darparwyd 'marchnad' amser cinio i bobl ifanc a oedd yn chwilio am wybodaeth ac ystod o gyfleoedd ac roeddem yno i gynnig cyngor a chyfarwyddyd diduedd ac i gefnogi pobl ifanc i ganfod eu camau nesaf priodol.

Mynychodd oddeutu 250 - 300 o bobl ifanc ar y diwrnod yn amrywio o 12 i 17 oed.



- **'Digwyddiad Prentisiaethau Byw', Abertawe**

Cynhaliwyd ffair brentisiaethau 2019 yn stadiwm Liberty eto eleni, ar y cyd â Gweithffyrdd. Roedd y digwyddiad yn cyd-daro ag wythnos Genedlaethol Prentisiaethau. Cawsom oddeutu 25 o gyflogwyr/darparwyr hyfforddiant a thros 700 o fynychwyr.

Roedd yr adborth yn gadarnhaol iawn, gan gynrychiolwyr a chyfranogwyr fel ei gilydd:

- “Diolch am drefnu'r digwyddiad, roedd yn wych ar gyfer rhwydweithio yn ogystal â recriwtio.”
- “Diolch am y gwahoddiad. Roeddem yn brysur iawn drwy gydol y bore. Roedd yn wych gweld cymaint â diddordeb mewn prentisiaethau gyda'r cyngor a gobeithio y bydd yr holl ddiddordeb yn troi'n geisiadau.”
- “Diolch yn fawr am drefnu'r digwyddiad hwn, rwy'n gwerthfawrogi'n fawr cymaint o waith sy'n gysylltiedig â threfnu rhywbeth fel hyn; yn sicr mae'n ymddangos fel pe bai wedi tyfu o'r llynedd ac rwy'n credu bod gofod mwy yn bendant yn syniad da.”
- “Diolch am ein gwahodd i'r ffair swyddi yr wythnos hon, fe wnaethom ei mwynhau a chael diwrnod llwyddiannus iawn. Fe gawsom 14 o ymgeiswyr i'w cyfweld ac rydym yn gobeithio y bydd llawer yn ymuno â ni ar gyfer ein dyddiad dechrau nesaf ym mis Mawrth. Ddim yn ddrwg am fore allan! Ar ôl bod mewn ychydig o ffeiriau swyddi tawelach yn ddiweddar, roedd yn wych gweld cymaint yno a rhoddodd y cyfle i ni siarad â phobl a allai fod yn ddarpar weithwyr i ni ar ôl iddynt orffen eu haddysg. Yn edrych ymlaen at y nesaf!”

- **Sesiynau recriwtio prentisiaethau a gynhaliwyd mewn Canolfannau Gyrf**
Eleni fe wnaethom hefyd gynnal gweithdai prentisiaethau Llywodraeth Cymru yng Nghaerfyrddin, Aberystwyth, Llandudno a Chaerdydd.

- **Gweithdai Prentisiaethau Hywel Dda**

Eleni fe wnaethom gefnogi Bwrdd Iechyd Prifysgol (BIP) Hywel Dda gyda recriwtio ar gyfer ei Raglen Prentisiaethau Gofal Iechyd. Mae'r rhaglen hon yn cefnogi pobl ifanc ac oedolion sy'n dymuno dilyn llwybr uniongyrchol i nyrso drwy brentisiaeth. Roedd y BIP yn awyddus i recriwtio 40 o Brentisiaid Gofal Iechyd yn siroedd Caerfyrddin, Ceredigion a Phenfro. Roedd ein cefnogaeth yn cynnwys:

- Rhoi cyhoeddusrwydd i'r swyddi gwag drwy ein sianeli cyfryngau cymdeithasol
 - Rhoi gwybodaeth i'n cwsmeriaid drwy negeseuon testun ac e-bost
 - Cynnal y digwyddiadau Gwybodaeth yn ein canolfannau Gyrfa yn ystod mis Mehefin 2019
 - Cefnogi ymgeiswyr aflwyddiannus gyda chyfweliadau dilynol i drafod cyfleoedd amgen ac i'w cynorthwyo i chwilio am swydd yn y dyfodol.
- **Adnodd 'Canfod Prentisiaethau'**
Eleni fe wnaethom barhau gyda'r dull rhagweithiol o ddarganfod prentisiaethau 'newydd'. Enwebwyd dau Swyddog Canfod Prentisiaethau yn ystod y flwyddyn

fusnes 2018-19 i ddod o hyd i gyfleoedd Prentisiaeth newydd a allai fod o ddiddordeb i bobl ifanc. Yna parwyd y cyfleoedd hyn â cheiswyr gwaith a disgyblion blynyddoedd 11, 12 a 13 a oedd wedi nodi prentisiaethau fel cam nesaf posibl. Nodwyd dros 780 o gyfleoedd Prentisiaeth newydd a'u rhannu â chwsmeriaid tra parhaodd y gwasanaeth. Rydym bellach wedi dirwyn y gwasanaeth i ben er mwyn ei werthuso cyn cytuno ar y ffordd ymlaen.

Cefnogaeth i'r Fframwaith Ymgysylltu a Dilyniant a Chydlynwyr Ymgysylltu a Dilyniant ledled Cymru

Yn ystod 2019/20 rydym wedi parhau i weithio'n agos gyda phartneriaid fel awdurdodau lleol a rhanddeiliaid o fewn teulu'r fframwaith Ymgysylltu a Dilyniant leuenctid i ddarparu data ar statws ymgysylltu pobl ifanc 16-18 oed ac yn benodol ar y bobl ifanc hynny y nodwyd nad ydynt yn barod ar gyfer addysg, gwaith neu hyfforddiant.

Yn aml, mae gan y bobl ifanc hyn rwystrau cymhleth sy'n eu hatal rhag ymgysylltu ac mae angen cymorth proffesiynol arnynt i'w goresgyn. Defnyddir y wybodaeth a ddarparwn i awdurdodau lleol i nodi bylchau yn y ddarpariaeth ac osgoi dyblygu gwasanaethau. Mae hefyd yn galluogi'r Cydlynwyr Ymgysylltu a Dilyniant i sicrhau bod gweithwyr arweiniol yn cael eu dyrannu i'r holl gleientiaid fel eu bod yn cael cefnogaeth briodol yn ystod eu cyfnodau pontio.

Fel un o bartneriaid allweddol yn y Fframwaith Ymgysylltu yng Nghymru, rydym yn gweithio gydag ystod eang o bartneriaid i sicrhau bod pobl ifanc yn cael eu cefnogi i bontio'n briodol ac yn gadarnhaol o addysg i waith neu hyfforddiant. Mae ein partneriaid yn cynnwys Awdurdodau Lleol, darparwyr Dysgu Seiliedig ar Waith a sefydliadau'r trydydd sector.

Fel rhan o'r Fframwaith Ymgysylltu, mae Gyrfa Cymru (drwy'r gwasanaeth Cymru'n Gweithio) yn arwain ar gynorthwyo pobl ifanc yn Haen 3 (pobl ifanc NEET). Eleni mae ein cyfraddau dilyniant Haen 3 yn nodi:

- bod 87% (2,284) o bobl ifanc 16 ac 17 oed yn Haen 3 wedi symud ymlaen i ddarpariaeth briodol, a 68% (1765) ohonynt wedi symud ymlaen i waith, addysg a hyfforddiant, gyda'r gweddill yn cael eu cyfeirio am gymorth arbenigol ychwanegol gan sefydliadau partner.
- bod 84% o bobl ifanc 16 a 17 oed yn Haen 3 ar ddarpariaeth briodol o fewn 90 diwrnod ar ôl iddynt ymuno â Haen 3.

Rydym yn parhau i weithio gyda Chydlynwyr Ymgysylltu a Datblygu awdurdodau lleol i ddarparu cymorth di-dor i bobl ifanc y mae angen cymorth arnynt i symud ymlaen yng Nghymru.

Partneriaethau yr Adran Gwaith a Phensiynau yn cefnogi pobl ifanc yn 18 oed

Mae lleiafrif bach o'n cwsmeriaid sy'n dal i fod yn NEET pan fyddant yn 18 oed yn cael eu cefnogi yn ystod eu cyfnodau pontio i gymorth gan yr Adran Gwaith a Phensiynau trwy 'drosglwyddiad cynnes'. Anfonir 'pecyn yr Adran Gwaith a Phensiynau' digidol at bobl ifanc sy'n agosáu at eu pen-blwydd yn 18 oed. (Anfonwyd 454 o negeseuon testun ac e-byst eleni). Dyma ddolen i fideo byr a anfonir at bob person ifanc di-waith dri mis cyn ei ben-blwydd yn 18 oed. Mae'r fideo yn eu helpu i ddeall a chael gafael ar y gefnogaeth a gynigir gan yr Adran Gwaith a Phensiynau pan fydd y cwsmer yn cyrraedd 18 oed.



Llun: Ein digwyddiadau sioe deithiol Cymru gyfan 2019.

Gwasanaethau i gefnogi oedolion

Roedd 2019 - 20 yn flwyddyn bontio allweddol i ni wrth drosglwyddo o'r rhaglen hynod lwyddiannus Porth Sgiliau i Oedolion a chyflwyno'r gwasanaeth cynhwysol newydd Cymru'n Gweithio wedi'i anelu at unrhyw un dros 16 oed sydd angen cymorth gyda sgiliau cynllunio gyrfa, chwilio am swydd a chyflogadwyedd. Am y tro cyntaf roeddem yn gallu cynnig 'arlwy' cynhwysfawr o wybodaeth, cyngor, cyfarwyddyd a gwasanaeth cyfeirio yn ymwneud â gyrfaedd i ystod eang o oedolion, beth bynnag eu statws. Eleni, fe wnaethom gefnogi'r grwpiau canlynol o oedolion:

- **Di-waith** (gan gynnwys y rhai fu'n ddi-waith am gyfnod hir a'r rhai a gollodd eu swydd yn ddiweddar)
- **Y rhai sydd mewn perygl o gael eu diswyddo neu wedi cael rhybudd diswyddo** (wedi'u cefnogi yn eu gweithle cyn cael eu diswyddo ac ar ôl iddynt adael)
- **Y rhai sy'n economaidd anweithgar**
- **Carcharorion yn yr Ystâd Ddiogel**
- **Pobl gyflogedig sy'n ceisio newid cyfeiriad neu sy'n chwilio am gyngor ar yrfaedd**
- **Oedolion o ystod o gefndiroedd sy'n wynebu rhwystrau enfawr i ddilyniant a achosir gan faterion iechyd gan gynnwys salwch meddwl.**

Eleni cafodd bron i 30,000 o oedolion 18+ oed gymorth gan Cymru'n Gweithio. O blith y rhain, roedd 15% mewn swyddi (amser llawn neu ran-amser), roedd 6% yn Anweithgar yn Economaidd a 65% yn ddi-waith. Er mwyn cefnogi'r cwsmeriaid hyn:

- Cynhaliwyd 37,000 o sesiynau rhyngweithio wyneb yn wyneb
- Cefnogwyd bron i 4,000 o unigolion drwy waith grŵp
- Atebwyd bron i 16,000 o alwadau i'n Llinell Gymorth
- Cefnogwyd dros 6,000 o gwsmeriaid dros y ffôn
- Rhyngweithiwyd drwy Sgwrsio Ar-lein, Cyfweiliadau Fideo, Llythyrau, Negeseuon Testun ac E-byst yn unol â dewis y cwsmer.

Un o'n blaenoriaethau pennaf yn ystod y flwyddyn weithredu gyntaf hon oedd sicrhau bod y mynediad at wasanaethau i gwsmeriaid sy'n oedolion yn briodol i'w hanghenion. Felly trefnwyd cyfres o 'sioeau teithiol' a digwyddiadau wedi'u marchnata'n eang i godi proffil y gwasanaeth ymysg oedolion ac i sicrhau bod mynediad hawdd ar gael i'n cymorth yn lleol. Fe wnaethom hefyd wella ein rhwydwaith o gyfleusterau allgymorth ac roeddem yn gallu cynnig mynediad at gymorth Cymru'n Gweithio mewn dros 100 o leoliadau ledled Cymru yn amrywio o Ganolfannau Gwaith i Fanciau Bwyd, canolfannau Cyngor ar Bopeth a Chanolfannau Cymunedol.

Ymhlith yr enghreifftiau o ddigwyddiadau y gwnaethom eu cychwyn neu eu cefnogi er mwyn darparu mynediad i gwsmeriaid sy'n oedolion eleni roedd staff Cymru'n Gweithio yn mynychu Sioe Frenhinol Cymru ym mis Gorffennaf i hyrwyddo gwasanaethau Cymru'n Gweithio. Roedd Gyrfa Cymru yn rhannu stondin gyda'r Adran Gwaith a Phensiynau a phartneriaid eraill gan gynnwys Remploy a Help for Heroes ac fe wnaethom gyflwyniadau dyddiol i bartneriaid ac ymwelwyr â'r stondin. Rhannwyd deunyddiau hyrwyddo gyda'r holl ymwelwyr â'r stondin a bu'r pensetiau a'r gweithgareddau yn llwyddiant rhithwir.

Ymysg yr enghreifftiau eraill o ddigwyddiadau partneriaeth roedd mynychu sesiynau cymunedol Dechrau'n Deg yn Sir Benfro a oedd yn cynnwys rhieni cymunedau lleol yn dod â phlant draw i sesiynau chwarae yn y gymuned. Yn ystod y ddwy sesiwn a fynychwyd ym mis Gorffennaf roedd hyb gwybodaeth ar gael i rieni. Aethom i ddigwyddiad Swyddi Byw yng Nghanolfan Hamdden Caerffili ym mis Mawrth, i ystod o ddigwyddiadau'n gysylltiedig ag Wythnos Addysg Oedolion, gan gynnwys un yn Ynys y Barri mewn partneriaeth â darparwyr eraill yn y Fro gan gynnwys Addysg Oedolion, Y Gwasanaeth Llyfrgelloedd a Phrifysgol Metropolitan Caerdydd.

Fe wnaethom hefyd fynychu Diwrnod Cyn-filwyr yn Abertawe, Digwyddiad Cyflogadwyedd yn Sefydliad Glowyr y Coed Duon, Digwyddiad Diwrnod Cyflogadwyedd Caerffili wrth Ei Gwaith, digwyddiad Bod yn Fos Arnoch Chi Eich Hun yng Nghaerfyrddin a digwyddiad Cyflogadwyedd Cenedlaethol yn Llanelli, ymhlith eraill.

Adborth gan gwsmeriaid:

“Roeddwn yn nerfus i ddechrau gan nad wyf erioed wedi bod mewn swyddfa gyrfaoedd o'r blaen ond gwnaeth i mi deimlo'n gartrefol iawn. Roedd y cyngor a'r help a roddodd i mi yn wych. Fe wnes i gais am ychydig o swyddi ac mae hi wedi rhoi apwyntiad arall i mi yr wythnos nesaf i chwilio am ragor o swyddi ac i'm helpu i wneud cais ond rwy'n gwybod beth yw fy llwybr nawr ac rwy'n hapus iawn, yn hyderus ac yn gyffrous am y cam nesaf yn fy ngyrfa.”

“Doeddwn i ddim yn gwybod bod yr holl wasanaethau hyn ar gael nes i mi siarad gyda'r Cynghorydd Gyrfa, a oedd o gymorth mawr ac a wnaeth i mi deimlo'n gartrefol ac yn gyfforddus iawn.”

“Byddwn yn argymhell y cyngor a'r gwasanaeth hwn yn gryf i deulu a ffrindiau os byddan nhw byth yn yr un sefyllfa ac yr wyf fi ynddi nawr.”

“Roedd fy nghynghorydd yn wych. Roedd fy meddwl yn un gybolfa ddryslyd, fe wnaeth i mi deimlo'n gartrefol ar unwaith a'm helpu i roi trefn ar fy meddyliau a chreu cynllun ar gyfer y dyfodol. Byddwn yn ei argymhell yn gryf.”

“Rwyf wedi cael 2 apwyntiad gyda fy nghynghorydd ac mae hi wedi bod yn anhygoel! Rwyf wedi bod yn bryderus iawn am fy ngyrfa ac mae hi wedi gwneud i mi sylweddoli bod gen i gymaint o gyfle i symud ac edrych ymlaen at bethau newydd. Rwyf bellach wedi gwneud cais am 2 swydd newydd a dw i ddim yn teimlo'n bryderus ac yn teimlo y gallaf fynd i gyfweiliad yn hyderus. Diolch am bopeth.”

Cymorth i gwsmeriaid sydd wedi colli eu swydd

Rhaglen Llywodraeth Cymru sy'n helpu pobl sydd wedi colli eu swyddi i feithrin sgiliau newydd yw ReAct ac mae'n annog cyflogwyr sy'n recriwtio i gyflogi gweithwyr sydd wedi colli eu swyddi.

Mae ein tîm o Gynghorwyr Gyrfa, sy'n gweithio o dan y gwasanaeth CYMRU'N GWEITHIO, yn gweithio gyda chyflogwyr ac unigolion sy'n wynebu cael eu diswyddo yng Nghymru i'w helpu i nodi llwybrau gyrfa amgen a'u helpu i gynyddu eu potensial yn y farchnad lafur i'r eithaf.

Yn ystod 2019-20 buom yn gweithio gyda 3,697 o bobl a oedd yn wynebu colli eu swyddi, gan wneud 209 o gyflwyniadau grŵp ar safleoedd cyflogwyr a chreu 2,275 o Gynlluniau Gweithredu. Eleni, mynychodd dros 1,400 o bobl a oedd yn wynebu colli eu swyddi gyflwyniadau yn adeilad eu cyflogwyr a chael gwybodaeth a chynngor am eu hopsiynau a chymorth posibl ar gyfer ailhyfforddi drwy raglen ReAct Llywodraeth Cymru.

Mae ein cynghorwyr yn weithwyr peripatetig i raddau helaeth a chânt eu hanfon i ardaloedd lle mae eu hangen ledled Cymru i gwmpasu diswyddiadau ar raddfa fawr ac i helpu i reoli llif gwaith ReAct o ddydd i ddydd yn ein canolfannau mewn ardaloedd yr effeithir arnynt. Gall wynebu diswyddo fod yn brofiad trawmatig a heriol



i'r mwyafrif o bobl, ac yn aml ein cyngorwyr yw'r bobl gyntaf ar y safle (ochr yn ochr â staff y Ganolfan Waith) i gynnig cymorth iddynt.

Felly mae staff Gyrfa Cymru yn gwneud popeth o fewn eu gallu i leihau'r anawsterau a'r aflonyddwch i bobl yn ystod y cyfnod anodd hwn. Mae'r dull ymroddedig hwn o weithio fel tîm wedi caniatáu i ni ymateb yn gyflym ac yn effeithiol i ddiswyddiadau annisgwyl a/neu ar raddfa fawr, ble bynnag y maent yn digwydd ledled Cymru.

Mae ein tîm ReAct yn hynod wybodus a phrofiadol o ran cefnogi cleientiaid sydd wedi colli eu swyddi ac yn arbennig o ran cynnig cymorth i gwblhau ceisiadau ReAct. Eleni rydym wedi mwynhau cyfradd llwyddiant o 98.9% ar gyfer ceisiadau ReAct a gwblhawyd gan ein cwsmeriaid.

O'r 4,114 o gwsmeriaid a adawodd ein llwyth achosion ReAct eleni (gan gynnwys rhai a oedd wedi ymuno yn ystod misoedd olaf y flwyddyn fusnes flaenorol) cafodd 39% swyddi o fewn 6 wythnos i adael y rhaglen. Mae hyn yn dyst i llwyddiant y rhaglen a'r ymyriadau defnyddiol ac amserol gan gyngorwyr ar adegau tyngedfennol.

Y cyrsiau mwyaf poblogaidd a ariannwyd gan ReAct eleni oedd:

- Hyfforddiant ar gyfer Wagen Fforch Godi - Gwrthbwysio (RTITB)
- Hyfforddiant ar gyfer Wagen Fforch Godi - Cyrraedd RTITB
- Prince 2 - Sylfaen ac Ymarferydd
- Cymorth Cyntaf Brys yn y Gwaith
- Trwydded Yrru Gyfrifiadurol Ewropeaidd

Mae pecyn cymorth nodweddiadol i Gyflogwr sy'n gorfod diswyddo gweithwyr ar raddfa fawr fel arfer yn cynnwys y canlynol:

- Yn dilyn yr hysbysiad ffurfiol am ddiswyddiadau, rydym yn gweithio gyda swyddogion Llywodraeth Cymru a'r Adran Gwaith a Phensiynau a byddwn fel arfer yn mynychu cyfarfod gyda'r cyflogwr i esbonio'r gefnogaeth 'Ymateb Cyflym' y gallwn ei darparu ar y cyd â'r Ganolfan Byd Gwaith a phartneriaid eraill lle bo hynny'n briodol. Mae hwn hefyd yn gyfle i gynllunio'r pecyn cymorth sydd ei angen ac i gytuno ar amserlenni.
- Yna darperir sesiynau ymwybyddiaeth o wybodaeth i weithwyr yr effeithir arnynt (yn adeilad y cyflogwr) ar y cyd gan staff y Ganolfan Byd Gwaith a Chymru'n Gweithio.
- Gofynnir am sesiynau cyfarwyddyd gyrfaedd un i un, sy'n aml yn cael eu cynnal ar safleoedd y cyflogwr lle bo hynny'n bosibl.
- Cymorth i baratoi ceisiadau ReAct ac i ymchwilio i gyrsiau hyfforddi priodol.
- Cyfeirio at asiantaethau perthnasol.
- Cymorth gyda sgiliau cyflogadwyedd lle bo angen e.e. Chwilio am Swydd, paratoi CV, ffug-gyfweliadau, sgiliau chwilio am waith digidol ac ati.

Enghraifft o'r ddarpariaeth hon eleni oedd y gwaith a wnaed mewn cwmni gweithgynhyrchu yn Ne-ddwyrain Cymru, lle roedd llawer o'r gweithwyr â lefel isel o sgiliau ac angen llawer o gymorth gyda llythrennedd, rhifedd a sgiliau TG sylfaenol. Cyflwynwyd y prosiect Cronfa Ddysgu Undebau Cymru (WULF) i ddarparu'r gefnogaeth hon ac roedd cyngorwyr gyrfa Cymru'n Gweithio ar y safle cyhyd ag yr



oedd yn ofynnol i sicrhau bod canlyniadau cadarnhaol neu gynlluniau cam nesaf yn cael eu cyflawni ar gyfer unigolion.

Eleni, mae Gyrfa Cymru wedi cynnig cefnogaeth yn wyneb nifer o ddiswyddiadau proffil uchel a graddfa fawr ledled Cymru. Rydym wedi gwneud hyn drwy gymryd rhan mewn cyfarfodydd tasglu a darparu cymorth ar safleoedd ac mewn canolfannau gyrfa. Ymhlith yr enghreifftiau o ddiswyddiadau a gefnogwyd eleni mae Dawnus Construction, Ford ym Mhen-y-bont ar Ogwr, Orb Works, WePlan Group, Quinn Radiators, Rehau, Unilever a llawer o rai eraill. Mae'r gwasanaeth hwn yn cael ei werthfawrogi'n fawr gan gwsmeriaid ac mae'r adborth gan gyflogwyr a staff fel ei gilydd wedi bod yn gadarnhaol iawn unwaith eto eleni.

Adborth gan gwsmeriaid:

“Nid wyf erioed wedi bod yn y sefyllfa hon o'r blaen. Roedd fy nghynghorwyr yn wych. Cefais lawer o help ganddyn nhw”

“Fel rhywun 51 oed a oedd yn ddi-waith am y tro 1af roeddwn yn eithaf pryderus am fy nyfodol, ond ar ôl siarad â'ch cynghorydd rwy'n llawer mwy gobeithiol ar gyfer y dyfodol. Cefais help a chyngor rhagorol ganddi.”

“Roedd fy nghynghorydd yn rhagorol. Helpodd fi i sylweddoli bod cryn dipyn o opsiynau ar gael a rhoddodd anogaeth i mi wneud ychydig mwy o ymchwil a chymryd ychydig o amser i ystyried yn iawn y sianel orau cyn neidio i mewn i gwrs hyfforddi. Cefais lawer o anogaeth ganddi ac awgrymodd y dylem gwrdd eto'n fuan i drafod fy meddyliau pellach a'm cynnydd.”

“Roedd fy nghynghorydd gyrfa yn hynod gymwynasgar a gwybodus, ac fe adewais yn teimlo rhyddhad mawr. Roeddwn yn ddigalon iawn pan gyrhaeddais yno gan nad oeddwn i wir yn gwybod beth i'w ddisgwyl ond fe'm helpodd i ddod o hyd i strwythur ac ymdeimlad o bwrpas ar ôl colli fy swydd. Fe wnaeth hefyd fy helpu i weld pethau cadarnhaol ynof fi fy hun gan fy mod yn amau fy hun o hyd yn sgil gorbryder ac iselder ond cerddais adref y diwrnod hwnnw yn teimlo fel pe bai pwysau mawr wedi cael ei godi oddi ar fy ysgwyddau. Hyd yn hyn rwyf wedi gweithredu ar yr holl gyngor a roddwyd i mi ac rwy'n edrych ymlaen yn eiddgar i wella fy hun”

Astudiaeth achos

WePlan Group, Cwmbrân

Fe wnaethom ddechrau gweithio gyda WePlan Group yng Nghwbrân yn ystod haf 2019 a darparu cymorth helaeth a pharhaus i weithwyr sy'n wynebu cael eu diswyddo. Adeg ysgrifennu'r adroddiad hwn, mae ein cymorth yn parhau ac rydym wedi addasu ein gwaith i sicrhau ei fod yr un mor effeithiol yn ystod y cyfyngiadau symud yn sgil Covid 19.

"Roeddwn i eisiau diolch i chi a'ch tîm am y gefnogaeth sylweddol rydych chi wedi'i rhoi i ni dros yr ychydig fisoedd diwethaf.

Mae wedi bod yn gyfnod anodd i'r rhan fwyaf o'r staff o ran ymdopi ag ailstrwythuro sylweddol, sydd naill ai wedi effeithio arnynt yn uniongyrchol neu ar eu ffrindiau a'u cydweithwyr. Roedd y gweithdai y gwnaethoch chi eu cynnal yn hynod ddefnyddiol gan eu bod yn agor llygaid pobl i'r farchnad lafur leol ac yn eu helpu i werthfawrogi cyfle - roedd hyn yn arbennig o berthnasol i staff a oedd wedi gweithio i'r cwmni ers amser maith ac a oedd yn nerfus iawn ac yn ansicr o'u sgiliau eu hunain.

Ni ellir tanamcangyfrif y gefnogaeth emosiynol a'r cymhelliant a ddarperir gan eich gweithdai. Roedd y cymorth mwy ymarferol o ran gwybodaeth am grantiau a budd-daliadau a help gyda CV hefyd yn ddefnyddiol iawn. Yn fwy diweddar, rhoddodd y clip ffilm You Tube, a gynhyrchwyd gennych i ddisodli'r gweithdai, grynodedb gwych o'r cymorth a oedd ar gael gan gyfeirio pobl at y gwahanol ffynonellau cymorth - roedd y tîm yn llawn canmoliaeth.

O safbwynt y cwmni, ac wrth ddefnyddio'ch gwasanaethau, rwy'n hyderus ein bod wedi darparu cymorth allanol i'r staff, sydd wedi helpu i liniaru'r caledi a all ddod yn sgil diswyddo, ac sydd wedi helpu i'w cynorthwyo gyda cham nesaf eu gyrfaedd."

Cofion caredig

Rhian Head, Cydymaith Ymgynghorol, Grŵp WePlan.

Gwaith mewn carchardai

Drwy wasanaeth Cymru'n Gweithio, mae Gyrfa Cymru yn parhau i ddarparu gwasanaethau i droseddwr yn y ddalfa, gan ddarparu gwybodaeth, cyngor a chyfarwyddyd gyrfaedd i gefnogi'r cleientiaid hyn sydd bellaf o'r farchnad swyddi oherwydd eu bod wedi troseddu ac oherwydd amgylchiadau bywyd.

Yn ystod 2019-20, cefnogodd ein staff mewn carchardai 1,084 o garcharorion ledled Cymru a chynhaliwyd cyfanswm o 1,787 o gyfweiliadau i'w cefnogi.

Drwy brosesau atgyfeirio sydd wedi'u hen sefydlu yn y carchardai, mae carcharorion yn ymwybodol o wasanaethau Gyrfa Cymru ac mae ganddynt fynediad at gyfarwyddyd diduedd un-i-un i'w cynorthwyo i nodi a datblygu eu sgiliau rheoli gyrfa. Mae'r niferoedd sy'n cael eu hatgyfeirio yn parhau i fod yn gyson ac mae galw mawr

am gyfweiliadau gyrfaoedd. Mae galw cynyddol am apwyntiadau eleni wedi ein harwain i gynyddu'r adnoddau staffio mewn rhai carchardai er mwyn ateb y galw.

Yn ogystal, am y tro cyntaf eleni, rydym wedi dechrau treialu'r cymorth i droseddwy'r benywaidd. Ers mis Tachwedd mae cynghorydd gyrfa enwebedig wedi bod yn darparu cymorth wyneb yn wyneb i garcharorion benywaidd o Gymru yng Ngharchar EM Eastwood Park yn Swydd Gaerloyw bob mis.

Nod hyn yw sicrhau bod menywod sy'n gadael y carchar ac yn dychwelyd i Gymru wedi cael y gefnogaeth a'r cyngor a'r wybodaeth berthnasol i hwyluso'r broses o bontio yn ôl i gyflogaeth neu hyfforddiant yn y gymuned. Byddwn yn gwerthuso'r peilot hwn ar ddiwedd y 12 mis cyntaf.

Mae ein cynghorwyr yn gweithio'n agos gyda'r holl asiantaethau yn y carchar i ddatblygu gwybodaeth ymarferol ragorol am y cymorth sydd ar gael i garcharorion. Mae ein staff yn mynychu ffeiriau cyflogaeth, gwaith grŵp cynefino, cyfarfodydd grwpiau rhyddhau ac yn cwrdd â charcharorion drwy gydol eu dedfryd i gynllunio eu camau nesaf yn y ddalfa a chael mynediad at hyfforddiant perthnasol (gosod briciau/diwydiannau/aml-sgiliau ac ati) a'u cefnogi i ennill profiad drwy waith â thâl yn y carchar. Mae cyrsiau mewnol yn parhau i fod yn boblogaidd iawn ac wedi'u gordanysgrifio a thrwy'r broses gyfnewid cyfarwyddyd a gwybodaeth gyrfaoedd, mae carcharorion yn cael eu nodi a'u cyfeirio'n uniongyrchol at gyrsiau cyflogadwyedd gan gynnwys Cynnal a Chadw Priffyrdd ("Gwaith Stryd"), Diogelwch Personol ar y Traciau, adeiladu, arlwyio a warysau ynghyd ag atgyfeiriadau at ddiwydiannau carchardai.

Gwneir pob carcharor yn ymwybodol o wasanaethau Cymru'n Gweithio ar ôl cael ei ryddhau ac mae carcharorion yn gallu cael gafael ar gymorth yn ein canolfannau, mewn ystod o leoliadau allgymorth yn y gymuned, drwy linell gymorth ffôn Gyrfa Cymru a thrwy ein gwasanaethau gwe. Rydym yn parhau i hyrwyddo gwasanaethau Cymru'n Gweithio ar ôl i garcharorion gael eu rhyddhau, ac eleni buom yn gweithio gydag 85 o bobl ar ôl eu rhyddhau ac roedd modd i ni eu cefnogi i bontio i gyflogaeth neu hyfforddiant priodol. Bydd y gwaith rydym yn ei wneud ar hyn o bryd gyda'r Gwasanaeth Prawf, a'r posibilrwydd o gael cynghorydd gyrfa cyswllt ar gyfer pob canolfan brawf yn sicrhau bod carcharorion yn parhau i allu cael gafael ar y cymorth sydd ei angen arnynt pan fyddant yn ailymuno â'r gymuned.

Gyrfa Cymru yn cefnogi pobl i bontio'n llwyddiannus i gyflogaeth

Ddiwedd y llynedd, ac ar ôl cyhoeddi Adroddiad Hanson (21 Mawrth 2019) penderfynodd Gyrfa Cymru y byddai'n dod yn gyflogwr cydnabyddedig sy'n cynnig cyfleoedd cyflogaeth â thâl a di-dâl i garcharorion o dan eu Rhaglen Ailsefydlu (Rhyddhau ar Drwydded dros Dro).

Mae hyn yn golygu dethol carcharorion yn ofalus (gan Gyrfa Cymru ar y cyd â'r gwasanaeth carchardai). Ar ôl i hyn ddigwydd, ac ar ôl i ymgeiswyr addas gael eu nodi, gallwn gynnig cyfnod o waith gwirfoddol yn y lle cyntaf ac yna gyfnod o waith â thâl nes eu bod yn cael eu rhyddhau.

Eleni, fe wnaethom dderbyn cyfanswm o 4 carcharor ar y rhaglen profiad gwaith ac mae 3 o'r rhain wedi mynd ymlaen i gael swyddi parhaol. Rydym yn edrych ymlaen at barhau i gefnogi'r rhaglen hon yn y dyfodol a chynorthwyo carcharorion i bontio i yrfaoedd cynhyrchiol a gwerth chweil. Rydym hefyd yn annog cyflogwyr eraill i gynnig y gefnogaeth hon.

Drwy ein rhwydwaith cyflogwyr, gwybodaeth am y farchnad lafur leol a ffynonellau cyllid lleol ar gyfer hyfforddiant (fel Mynediad) rydym wedi cyfeirio carcharorion yn llwyddiannus at gyflogwyr ac asiantaethau cymorth eraill sydd wedi arwain at gyfweiliadau llwyddiannus a chyflogaeth neu hyfforddiant dilynol.

Llwyddiannau nodedig yn 2019-20:



Ar 11 Mawrth 2020, dyfarnwyd Gwobr Cynghorydd Gyrfa y Flwyddyn CDI (y Sefydliad Datblygu Gyrfa) i Christine Baker, ein Cynghorydd Gyrfa sy'n gweithio yn CEM Brynbuga a Phrescoed. Caiff gwobr Cynghorydd y Flwyddyn ei rhoi i unigolion sy'n dangos lefel ragorol o ymdrech a chyflawniad am eu gwaith yn y maes datblygu gyrfa, ac, yn haeddiannol, mae gwaith aruthrol Christine yn helpu i ailsefydlu troseddwr wedi cael ei gydnabod. Y CDI yw'r corff proffesiynol sy'n cynrychioli Cynghorwyr Gyrfa ledled y DU felly enillodd y wobwr hon yn wyneb cystadleuaeth enfawr ac mae'n gyflawniad gwych gan Christine.

- Mewn ymateb i un o'r argymhellion i Gyrfa Cymru yn Adroddiad Hanson fe wnaethom hwyluso presenoldeb Busnes Cymru yn CEM Berwyn, Wrecsam a CEM Prescoed/Brynbuga i gefnogi carcharorion sydd am ddod yn hunangyflogedig ar ôl cael eu rhyddhau. Ym Mhrescoed fe wnaethom hefyd hwyluso 'Sesiwn Holi ac Ateb' ar Fusnesau Newydd ar 1 Hydref 2019 mewn cydweithrediad â Busnes Cymru. Mynychodd 23 o garcharorion a dilynwyd y sesiwn gan gymorthfeydd un-i-un gyda staff Busnes Cymru.
- Fe wnaethom gefnogi'r gwaith o ddatblygu'r 'Ganolfan Swyddi' gyntaf mewn unrhyw garchar yn y DU yn CEM Caerdydd a dyrannu adnodd Anogwr Cyflogadwyedd Cymru'n Gweithio i gefnogi'r datblygiad ac i gynnig cymorth cyflogadwyedd i garcharorion sy'n defnyddio gwasanaethau'r Ganolfan Byd Gwaith.
- Eleni fe wnaethom gyflwyno arolwg adborth i gwsmeriaid Cymru'n Gweithio mewn carchardai, i fesur lefel y boddhad â'n gwasanaethau. Rydym wrth ein bodd gyda'r ymateb, sef cyfradd boddhad cyson o 100%.

Astudiaeth achos

Cefnogi carcharor i gael gwaith

Cyfeiriwyd Cleient J at Cymru'n Gweithio yn y carchar gan St Giles (y cwmni Adsefydlu Cymunedol sydd wedi'i leoli yn y carchar). Roedd yr adborth ar J gan amrywiaeth o aelodau staff CEM yn gadarnhaol iawn ac roedd yn berson cwrtais, cyflogadwy a pharod am waith. Roedd eisoes wedi ennill amrywiaeth o gymwysterau tra roedd yn y ddalfa (gan gynnwys cynnal a chadw ffyrdd a rheilffyrdd, yn ogystal â chymwysterau'r Cynllun Ardystio Sgiliau Adeiladu) ond roedd yn awyddus i ennill rhagor os yn bosibl, tra roedd yn y ddalfa ac ar ôl cael ei ryddhau er mwyn ehangu ei opsiynau cyflogaeth.

Fe wnaethom ei gyfeirio i ddechrau at hyfforddiant Adeiladu Aml-Sgiliau yng Ngweithdy 2 a gwblhaodd cyn iddo gael ei ryddhau. Roedd ganddo ddi-ddordeb mawr hefyd mewn ennill trwyddedau llogi cyfarpar ar ôl cael ei ryddhau a buom yn trafod cyllid MYNEDIAD Llywodraeth Cymru (gan ei fod yn byw mewn ardal gymwys ac yn bwriadu gwneud cais am Gredyd Cynhwysol). Ar ôl ei ryddhau, ymgysylltodd yn briodol â Gyrfa Cymru yn ein canolfan leol i drafod gwneud cais am gyllid MYNEDIAD, a bu'n llwyddiannus.

Yn dilyn y cyfweiliad hwnnw, atgyfeiriwyd J ar gyfer Hyfforddiant Offer Cloddio 360 gyda darparwr lleol ac erbyn diwedd y mis canlynol, roedd wedi cwblhau'r hyfforddiant hwn ac yn chwilio am waith.

Er mwyn cefnogi J ymhellach wrth iddo chwilio am swydd, fe wnaethom gysylltu â'r cynghorydd cyflogaeth ar gyfer y Gwasanaeth Carchardai, a oedd â chysylltiadau rheolaidd â nifer o gyflogwyr a oedd yn barod i roi cyfle i droseddwyr. Fe wnaethom atgyfeirio J, a threfnwyd cyfweiliad. Bu'n llwyddiannus a chafodd swydd gyda chwmni adeiladu o Gaerdydd ac mae J yn parhau i weithio yno. Mae J yn enghraifft wych o unigolyn a weithiodd yn galed i ddefnyddio ei amser yn gynhyrchiol yn y ddalfa, gan ymgysylltu â gwasanaethau cymorth (Cymru'n Gweithio yn benodol) ar ôl ei ryddhau ac yna gweithio gyda CEM i gael cefnogaeth ar ôl iddo gael ei ryddhau.

Staff

- Cyfrif Pennau Presennol (fel ar 31 Mawrth 2020): 633
- Cyfanswm CALI (ar 31 Mawrth 2020): 566.73
- Cydbwysedd o ran y Rhywiau (fel ar 31 Mawrth 2020): 74.7% yn fenywod a 25.3% yn wrywod.
- Yn ystod 2019/20 gadawodd 28 aelod o staff, nifer fwy nag yn 2018/19
- Arhosodd y gyfradd gadw yn uchel ac yn sefydlog ar 93.4% (mesurir y gyfradd gadw yn erbyn y niferoedd sy'n dewis gadael am resymau heblaw diswyddo neu adael swydd yn gynnar o wirfodd), ond gwelwyd mwy o ymadawyr yn ystod y cyfnod hwn (28). Mae cyfradd cadw staff Gyrfa Cymru yn anarferol o uchel, sy'n golygu ein bod yn cadw sgiliau allweddol yn y sefydliad.

Denu, recriwtio a chadw

Gwelwyd parhad yn y cyfnod o dwf yn 2019/20, gydag ymgyrch recriwtio sylweddol ar gyfer y prosiect Cymru'n Gweithio a rolau allweddol fel rhan o'n Strategaeth Trawsnewid Digidol. Cafodd nifer sylweddol o gynghorwyr gyrfa dan hyfforddiant eu recriwtio a'u rhoi drwy ein Canolfan Asesu NVQ achrededig i ennill eu NVQ Lefel 6 mewn Cyngor a Chyfarwyddyd Gyrfaedd.

Yn 2019/20 roedd yr ystadegau recriwtio fel a ganlyn:

- roedd pob rôl yn hygyrch i weithwyr presennol a gweithwyr dros dro cymwys;
- roedd 35 o ymarferion recriwtio i gyd, yr un nifer â'r llynedd, llawer ohonynt yn ymarferion recriwtio allanol gan gynnwys ymgyrchoedd ledled Cymru ar gyfer cynghorwyr gyrfa dan hyfforddiant/cynghorwyr gyrfa/cynghorwyr addysg busnes;
- hysbysebwyd 12 rôl yn fewnol yn unig;
- aseswyd un swydd wag fel un lle roedd y Gymraeg yn hanfodol a 33 fel rhai lle roedd y Gymraeg yn ddymunol, gydag un swydd wag arall yn gymysgedd o Gymraeg yn hanfodol a dymunol. (Mae rhai cyfleoedd yn cynnwys sawl swydd);
- 10 ymarfer recriwtio yn ymwneud â swyddi ar lefel reoli, (Rheolwr Tîm ac uwch);
- hysbysebwyd 30 o swyddi gwag fel rhai parhaol a phump yn swyddi dros dro (o'r pump hyn, hysbysebwyd un yn fewnol yn unig fel ailaseiniad dros dro).

Iechyd a lles

Yn 2019-20, parhaodd Gyrfa Cymru i ddatblygu'r diwylliant o gefnogi iechyd a lles, gan ganolbwyntio'n benodol ar iechyd meddwl a straen.

Ym mis Chwefror 2020, dyfarnwyd Gwobr Arian Cymru Iach ar Waith i Gyrfa Cymru. Roedd yr aseswyr yn cydnabod yn arbennig gyfraniadau hyrwyddwyr lles swyddfa, y fideo rhagarweiniol ar gyfer staff newydd yn cynnwys negeseuon gan uwch reolwyr gan gynnwys y Prif Swyddog Gweithredol, a'r sianelau cyfathrebu amrywiol a ddefnyddir i rannu gwybodaeth am iechyd a lles.

Bellach mae gan bob swyddfa Hyrwyddwr Lles gweithredol a Swyddog Cymorth Cyntaf Iechyd Meddwl. Maent yn rhannu gwybodaeth am iechyd a lles gyda chydweithwyr, yn cefnogi cydweithwyr sy'n delio â straen, yn trefnu gweithgareddau ac yn rhoi adborth i'r grŵp llywio am gynnydd a materion.

Cynigiwyd amrywiaeth o hyfforddiant ar bynciau iechyd a lles, gan gynnwys Cwrs Straen a Gwynwch deuddydd, cwrs Cymorth Cyntaf Iechyd Meddwl deuddydd, diwrnod datblygu i'r hyrwyddwyr, a chysiau e-Ddysgu ar amrywiaeth o bynciau. Ymrwymodd Gyrfa Cymru i'r addewid Amser i Newid, a rhannodd nifer o staff eu straeon am ddelio â materion iechyd meddwl.

Hyrwyddwyd y gwasanaeth cwnsela gan ddefnyddio posteri ar ddrysau toiledau. Penodwyd darparwr gofal iechyd newydd, gan gynnig arian yn ôl ar lawer o apwyntiadau meddygol (e.e. ffisiotherapi ac optegwyr), gwasanaeth cwnsela a bwletinâu gwybodaeth rheolaidd.

Lansiwyd plattform cyfryngau cymdeithasol newydd ar gyfer y cwmni, gan ddefnyddio Yammer, i hyrwyddo iechyd a lles a chaniatáu i bobl gysylltu o amgylch pynciau o ddiddordeb arbennig, gan gynnwys anifeiliaid anwes, ymarfer corff, garddio, crefftiau, bwyta'n iach, LGBT+ a chymorth yn ystod y menopos. Mae hyn yn ychwanegol at ddulliau cyfathrebu eraill - cylchlythyr staff, e-byst, cyfarfodydd a hysbysfyrdau.

Mae nifer o bolisiâu a chanllawiau wedi'u cyflwyno neu eu diweddarau gan gynnwys y Canllawiau Argyfwng Personol, Polisi Straen, Canllawiau Bwyd a Maeth, Canllawiau Gweithgaredd Corfforol, Polisi Cyfarpar Sgrin Arddangos a'r Cynllun Teithio.



Dysgu a datblygu

Yn 2019/20 cafwyd ffocws cryf ar:

- Gefnogi staff drwy ddarparu hyfforddiant achrededig
- Datblygu sgiliau digidol
- Datblygu arweinyddiaeth
- Iechyd a lles meddyliol

Ar hyn o bryd mae 58 o Gyngorwyr Gyrfa dan hyfforddiant a phymtheg o Gyngorwyr Cyswllt Busnes dan hyfforddiant, sy'n gweithio tuag at eu diplomâu lefel 6, a dau Anogwr Cyflogadwyedd wedi'u hasesu gan ganolfan achredu fewnol Gyrfa Cymru. Mae adborth gan grwpiau ffocws yn dangos eu bod yn hynod fodlon â'r gefnogaeth a gânt. Roedd cyflawni cymwysterau achrededig yn cynnwys:

- Pymtheg o Gyngorwyr Gyrfa dan Hyfforddiant - Diploma mewn Cyfarwyddyd a Datblygu Gyrfa;
- Dau Gyngorydd Ymgysylltu Busnes dan Hyfforddiant - Diploma mewn Ymgysylltu â Busnesau
- Dau Anogwr Cyflogadwyedd - NVQ 3 mewn Cyngor a Chyfarwyddyd
- Pedwar Cydlynnydd Dysgu a Datblygu - Dyfarniad Asesydd

Dechreuodd deunaw aelod o'r tîm TGCh a digidol weithio tuag at lefel Ymarferydd Hyblyg PRINCE 2 a dechreuodd dau weithio tuag at Lefel Sylfaen ac Estyniad ISTQB.

Bellach mae gennym nifer o brentisiaid yn y cwmni, gan gynnwys tri phrentis gweinyddol, un prentis cyfryngau cymdeithasol, ac un prentis technegydd TGCh.

Mae prentisiaethau hefyd yn cael eu defnyddio ar gyfer uwchsgilio; mae deg ar hugain o aelodau'r timau Dysgu a Datblygu a digidol wedi cychwyn prentisiaeth Dylunio Dysgu Digidol lefel 3, mae un aelod o'r tîm TGCh yn gwneud prentisiaeth Dadansoddeg Ddigidol ac mae tri rheolwr yn cwblhau prentisiaethau arweinyddiaeth a rheoli.

Roedd ffocws cryf y llynedd ar ddiweddarau sgiliau rheolwyr, ac roedd y cyfleoedd yn cynnwys:

- Hyfforddiant ar ragfarn anymwybodol i'r holl reolwyr
- Coetsio i Reolwyr ar gyfer pob rheolwr llinell
- Rhwydwaith hyfforddi cymheiriaid gwirfoddol gyda naw rheolwr Tîm ac Ardal
- Hyfforddiant gweithredol ar gyfer y Tîm Uwch-reolwyr/Gweithredol
- Llesiant Cenedlaethau'r Dyfodol i bob rheolwr
- Sgyrsiau anodd i reolwyr llinell a nodwyd
- Rheoli newid ar gyfer rheolwyr llinell a nodwyd
- Sgiliau arwain ar gyfer rheolwyr llinell a nodwyd



Cyflwynwyd rhaglen Datblygu Arweinyddiaeth i 32 o ddarpar reolwyr, yn cynnwys saith diwrnod o hyfforddiant, perthynas fentora, cyfle cysgodi a phrosiectau arweinyddiaeth.

Oherwydd pwysau gwaith a nifer y cynghorwyr gyrfa dan hyfforddiant, cynhaliwyd llai o hyfforddiant wyneb yn wyneb gyda staff cyflwyno gwasanaethau, ond parhawyd â'r diwrnodau hyfforddi ar bynciau rheolaidd megis Cyfweld Ysgogiadol, Ymwybyddiaeth o lechyd Meddwl, Ymwybyddiaeth o Gam-drin Domestig, Coetsio sy'n Canolbwyntio ar Atebion i Gwsmeriaid â Phroblemau lechyd Meddwl, i'r rhai oedd eu hangen. Ariannodd y Sefydliad Datblygu Gyrfa hyfforddiant ar Ymwybyddiaeth o Awtistiaeth gan ddarparu hyfforddwr ar gyfer hynny.

Cyflwynwyd tair sesiwn Cymorth Cyntaf lechyd Meddwl gyda'r nod o gael Swyddog Cymorth Cyntaf lechyd Meddwl ym mhob swyddfa. Yn anffodus, bu'n rhaid gohirio'r pedwerydd cwrs a'r cwrs olaf oherwydd COVID-19.

Cynigiwyd cwrs deuddydd o'r enw Ymwybyddiaeth o Straen a Gwytnwch, a gyflwynwyd gan y Dignity Foundation, ym mhob rhanbarth ar gyfer staff sy'n ei chael hi'n anodd ymdopi â straen.

Perfformiad amgylcheddol

Rydym wedi cael blwyddyn lwyddiannus arall o ran cyrraedd ein targedau amgylcheddol.

Mae'r strategaeth amgylcheddol gorfforaethol wedi'i hadolygu ac rydym wedi gosod targedau uchelgeisiol pellach i leihau allyriadau CO2 a chynyddu bioamrywiaeth yn y flwyddyn ariannol nesaf.

Eleni dyfarnwyd Lefel 4 i ni yng Ngwobrau Amgylcheddol y Ddraig Werdd, ac rydym wedi gosod amcan i gyrraedd y lefel uchaf - Gradd 5 erbyn Mawrth 2022. Maes pwysig, sydd hefyd yn sail i ran o'n strategaeth Llesiant Cenedlaethau'r Dyfodol, yw cynyddu bioamrywiaeth yn ein portffolio ystadau. Eleni fe wnaethom greu dôl wyllt yn Cross Hands. Rydym wedi llunio cynllun bioamrywiaeth ar gyfer pob swyddfa.

Casglwyd y data amgylchedd sydd yn y tabl isod o'r 26 swyddfa sy'n gyfan gwbl dan ein rheolaeth a lle rydym yn derbyn anfonebau yn uniongyrchol gan y cyflenwr ynni. Mae cyflenwad nwy wedi'i osod mewn 19 o swyddfeydd. Rydym wedi cynnwys data o un swyddfa a gaeodd ran o'r ffordd drwy'r flwyddyn.

	2017-18	2018-19	2019-20
Dŵr (Litrau)	2,901,000	2,764,000	2,542,000
Milltiroedd Busnes	789,422	890,964	860,242
Khw o Drydan	812,168	662,257	640,286
KHW o Nwy	1,750,295	1,620,897	1,637,953
Nwyon tŷ gwydr Tunelli o CO2	870	765	729

Mae'r gostyngiad o 4.7% mewn allyriadau wedi rhagori ar ein disgwyliadau. Ym mis Mawrth 2019 roeddem yn rhagweld cynnydd mewn allyriadau CO2 yn sgil recriwtio staff ychwanegol. Cododd ein carfan staff i 658 o'i gymharu â 623 yn 2019. Er mwyn rhoi mwy o eglurder ar allyriadau cymharol flwyddyn ar ôl blwyddyn rydym wedi ychwanegu tabl arall yn seiliedig ar allyriadau CO2 fesul aelod o staff. Mewn adroddiadau yn y dyfodol byddwn yn darparu'r ddwy set ddata er mwyn rhoi darlun cywir o gymariaethau yn seiliedig ar ddefnydd gwirioneddol a'r defnydd y pen.

Defnydd yn ôl niferoedd y staff	2017-18	2018-19	2019-20
Niferoedd y staff	631	623	658
Dŵr (Litrau)	4,597	4,436	3,863
Milltiroedd Busnes	1,265	1,430	1,307
Khw o Drydan	1,287	1,063	973
KHW o Nwy	2,773	2,601	2,489
Nwyon tŷ gwydr - Tunelli o CO2	1.37	1.22	1.09



Mae'r ffigurau uchod yn dangos ein bod wedi cyflawni gostyngiad ym mhob maes ar sail y pen. Gwelwyd gostyngiad o 12% mewn dŵr a gostyngiad o 8% mewn teithio busnes a'r defnydd o drydan a gostyngiad o 4% yn y defnydd o nwy. Mae'r gostyngiad i'w briodoli i nifer o fesurau rydym wedi'u cyflwyno ar draws yr ystâd. Mae'r goleuadau mewn saith o'n swyddfeydd wedi'u diweddaru i rai LED, gan sicrhau lleihad o oddeutu 18,000 khw yn ein defnydd o drydan. Rydym hefyd wedi gosod mesurau arbed dŵr gan sicrhau gostyngiad o 222,000 litr yn ein defnydd.

Ein nod allweddol oedd lleihau milltiroedd busnes. Mae gan yr holl staff y gallu i weithio o bell ac rydym wedi gosod Skype a Microsoft Teams ar ein holl gyfrifiaduron sydd wedi cynyddu'r defnydd o fideo-gynadledda ac wedi creu cyfle i staff weithio ar brosiectau ar yr un pryd drwy greu dogfennau grŵp. Manteisiodd nifer dda ar y cynllun beicio i'r gwaith a byddwn yn parhau i hyrwyddo hwn i'r staff. Fe wnaethom barhau â'n polisi yn y blynyddoedd blaenorol o fuddsoddi yn yr eiddo yr ydym yn berchen arno.

Y Gymraeg

Credwn fod cynnig gwasanaethau i'r cyhoedd yn yr iaith o'u dewis yn arfer gorau ac rydym wedi ymrwmo i drin y Gymraeg a'r Saesneg yn gyfartal wrth gynnal ein busnes cyhoeddus yng Nghymru.

O 1 Ebrill 2018 ymlaen, daeth yn ofynnol i ni gydymffurfio â Safonau'r Gymraeg mewn perthynas â Llunio Polisi, Gweithredu a Chadw Cofnodion o dan adran 44 o Fesur y Gymraeg (Cymru) 2011. Yn ôl ein cylch gwaith blynyddol, disgwylir i ni fodloni'r gofynion ar gyfer safonau Cyflenwi Gwasanaethau fel y maent yn berthnasol i Lywodraeth Cymru. Disodlodd y safonau hyn ein Cynllun Iaith Gymraeg.

Darllenwch ein [Polisi a Safonau'r Gymraeg](#) sy'n esbonio sut rydym yn bwriadu cydymffurfio â'r safonau sy'n berthnasol i ni.

Darllenwch ein [hadroddiad blynyddol cyntaf ar safonau'r Gymraeg](#) a gyhoeddwyd ym mis Medi 2019.

Rydym hefyd wedi ymrwmo i gefnogi uchelgais Llywodraeth Cymru i sicrhau miliwn o siaradwyr Cymraeg erbyn 2050. Un o'n hamcanion allweddol yw sicrhau bod ein cwsmeriaid yn deall gwerth sgiliau Cymraeg yn yr economi gan gyflawni hyn drwy ein cyfweiliadau cyfarwyddyd, sesiynau grŵp, digwyddiadau cysylltu â chyflogwyr, ymgyrchoedd yn y cyfryngau cymdeithasol a mynychu digwyddiadau strategol, fel yr Eisteddfod Genedlaethol.

Yn fewnol, gofynnir i'r holl weithwyr enwebu'r iaith o'u dewis mewn gohebiaeth ysgrifenedig ag AD. Mae 32 o weithwyr (5.1%) wedi dewis derbyn llythyrau, contractau, e-byst ac ati yn Gymraeg.

Astudiaeth achos Cymraeg yn y Gweithle

Cymerodd Ysgol Gyfun Cynffig ym Mhen-y-bont ar Ogwr a CGI ran mewn prosiect a amlygodd y ffaith y gall dwyieithrwydd fod yn gaffaeliad mawr i weithwyr gan ganolbwyntio ar y Gymraeg. Mae CGI yn wasanaeth ymgynghori TG a busnes o safon fyd eang ac fe'i anrhydeddwyd yn y Gwobrau Partneriaid Gwerthfawr eleni am ei gefnogaeth i bobl ifanc.

Ym mis Hydref 2019, cafodd 100 o fyfyrwyr Blwyddyn 9 gyfle i weithio'n uniongyrchol gyda Chyfarwyddwr Gwasanaethau Ymgynghori CGI a llysgennad y cwmni dros y Gymraeg. Defnyddiodd gyfres o weithdai gafaelfgar i amlinellu manteision defnyddio'r Gymraeg i fusnesau sy'n cynnwys dileu'r risg o ynysu unigolion drwy fethu â darparu gwasanaethau yn eu dewis iaith, osgoi cwynion posibl am wasanaethau Cymraeg gwael neu ddiffygiol a chyflawni safonau cydraddoldeb drwy ddarparu gwasanaethau Cymraeg. Pwysleisiodd hefyd fod y gallu i siarad Cymraeg nid yn unig yn arwain at



well cyfleoedd gwaith, ond gall unigolion ennill 10% yn fwy ar gyfartaledd yn eu gyrfaoedd.

Gan fyfyrir ar y gweithdai, dywedodd; “Roedd yn bleser gweithio gyda’r ysgol ac roedd yn gyfle gwych i ddarparu gwybodaeth ac ysbrydoliaeth o’r fath i ddisgyblion er mwyn eu galluogi, gobeithio, i gael mantais gystadleuol yn y farchnad swyddi ledled Cymru”.

Cafwyd adborth hynod gadarnhaol ar y diwrnod gyda Phennaeth Cymraeg Ysgol Gyfun Cynffig yn dweud; “Gweithiodd Simon yn dda iawn gyda’r disgyblion gan ymgysylltu’n effeithiol â nhw a chyfleu negeseuon allweddol; roedd y disgyblion wrth eu boddau”.

Yn sgil llwyddiant y gweithdai, gofynnwyd i CGI gyflwyno sesiynau tebyg mewn ysgolion eraill yn ardal Pen-y-bont ar Ogwr.

Cydraddoldeb ac amrywiaeth

Mae darparu gwasanaethau mewn ffordd sy'n hyrwyddo cydraddoldeb a chynhwysiant cymdeithasol yn hanfodol bwysig i ni a gwneir ymdrech sylweddol i sicrhau ein bod yn cyflawni ein rhwymedigaethau i'n holl gwsmeriaid.

Gellir dod o hyd i wybodaeth am sut rydym yn cydymffurfio â deddfwriaeth, cyfarwyddbau a safonau perthnasol a sut y byddwn yn gweithredu datblygiadau a gwelliannau yn y dyfodol drwy'r dolenni canlynol isod:

[Polisi cydraddoldeb ac amrywiaeth](#)

[Cynllun Gweithredu ar Gydraddoldeb ac Amrywiaeth 2017-2020](#)

[Adroddiad Dyletswydd Cydraddoldeb y Sector Cyhoeddus 2017-2018](#)



Edrych i'r dyfodol

Roedd 2019-20 yn flwyddyn olaf Newid Bywydau. Rydym eisoes wedi dechrau ar y gwaith sy'n ofynnol i ddatblygu strategaeth pum mlynedd newydd arloesol a fydd yn dechrau ym mis Ebrill 2021 a fydd yn sicrhau canlyniadau o ansawdd i bobl Cymru a bydd y gwaith hwn yn parhau yn ystod gweddill y flwyddyn hon.

Yn ystod 2020-21 byddwn yn dysgu gwersi o Newid Bywydau ac yn sicrhau bod ein gweledigaeth newydd yn parhau i ddiwallu anghenion pobl ifanc ac oedolion ledled Cymru. Byddwn yn ystyried ac yn myfyrio ar ein blaenoriaethau strategol a'r ffordd orau i ddiwallu'r anghenion hynny.

Mae natur newidiol economi'r dyfodol, yr heriau a ddaw yn sgil Covid 19 a'r berthynas newidiol gyda'r Undeb Ewropeaidd i gyd yn ffactorau y bydd angen eu hystyried wrth i ni greu ein gweledigaeth i fod yn wasanaeth sy'n flaengar ac yn chwarae ei ran wrth wneud Cymru yn wlad uchelgeisiol a llewyrchus sy'n seiliedig ar gyflogaeth o ansawdd da.