

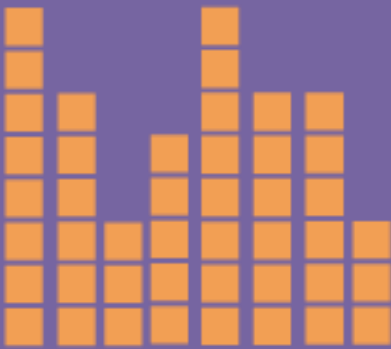


Gyrfa Cymru
Careers Wales

Bwletin GML Gyrfa Cymru

Chwefror 2024

Rhifyn 14: Cyhoeddwyd Chwefror 2024
Dyddiad y rhifyn nesaf: Gorffennaf 2024





Cynnwys

1. Adborth Gwerthuso Bwletin GML	3
2. Penawdau allweddol i Gymru yn y rhifyn hwn	4
3. Tueddiadau Postio Swyddi Gwag yng Nghymru.....	5
4. Tueddiadau Recriwtio	6
5. Diswyddiadau.....	9
6. Diweithdra ac Anweithgarwch Economaidd	10
7. Diweithdra leuenctid a Phobl Ifanc Nad Ydynt mewn Addysg, Gwaith na Hyfforddiant (NEET).....	13
8. Y Partneriaethau Sgiliau Rhanbarthol	14
9. Nodwedd Bwletin GML – Gwasanaethau Cyhoeddus yng Nghymru	14
10. Cefnogaeth, gwybodaeth ac ystadegau	15



1. Adborth Gwerthuso Bwletin GML

Diolch am gwblhau'r arolwg diweddar a rhoi adborth ar ein Bwletin GML.

Prif grynodeb:

- Dywedodd bron pob un o'r ymatebwyr fod y Bwletin yn eu helpu i ddeall y Farchnad Lafur yng Nghymru yn dda iawn neu'n weddol dda.
- Dywedodd bron pob un o'r ymatebwyr fod y Bwletin wedi'u helpu i nodi newidiadau sy'n digwydd yn y Farchnad Lafur yng Nghymru yn dda iawn neu'n weddol dda.
- Dywedodd y rhan fwyaf o'r ymatebwyr fod y Bwletin wedi eu helpu'n weddol dda i fod yn ymwybodol o'r farchnad swyddi bresennol yng Nghymru.
- Nododd dros hanner yr ymatebwyr eu bod yn defnyddio'r Bwletin ar gyfer:
 - Swyddogaeth ymchwil yn fy rôl
 - Cynorthwyo fy nghwsmeriaid neu randdeiliaid
 - Cyfrannu at ddatblygiad proffesiynol
- Yr adrannau mwyaf defnyddiol i dros 87% o'r ymatebwyr oedd:
 - Tueddiadau Economaidd Allweddol
 - Tueddiadau Postio Swyddi yng Nghymru
 - Tueddiadau Recriwtio Galwedigaeth
 - Dolenni i wybodaeth bellach
- Yr adrannau lleiaf defnyddiol i leiafrif o ymatebwyr oedd:
 - Diswyddiadau
 - Atodiadau Tablau Data
 - Diweithdra ac Anweithgarwch Economaidd

"Adnodd defnyddiol, cynllun cynhwysfawr"

"Wedi'i gyflwyno'n dda iawn ac yn hawdd ei lywio" "Mae'n hawdd ei ddefnyddio"

"Cyfuniad hyfryd o destun a graffiau"

"Rwy'n hoffi'r cynllun lliw, mae'r cynllun yn hawdd ei ddilyn ac mae'n hawdd dod o hyd i'r hyn rwy'n chwilio amdano"

"Clir ac effeithiol"

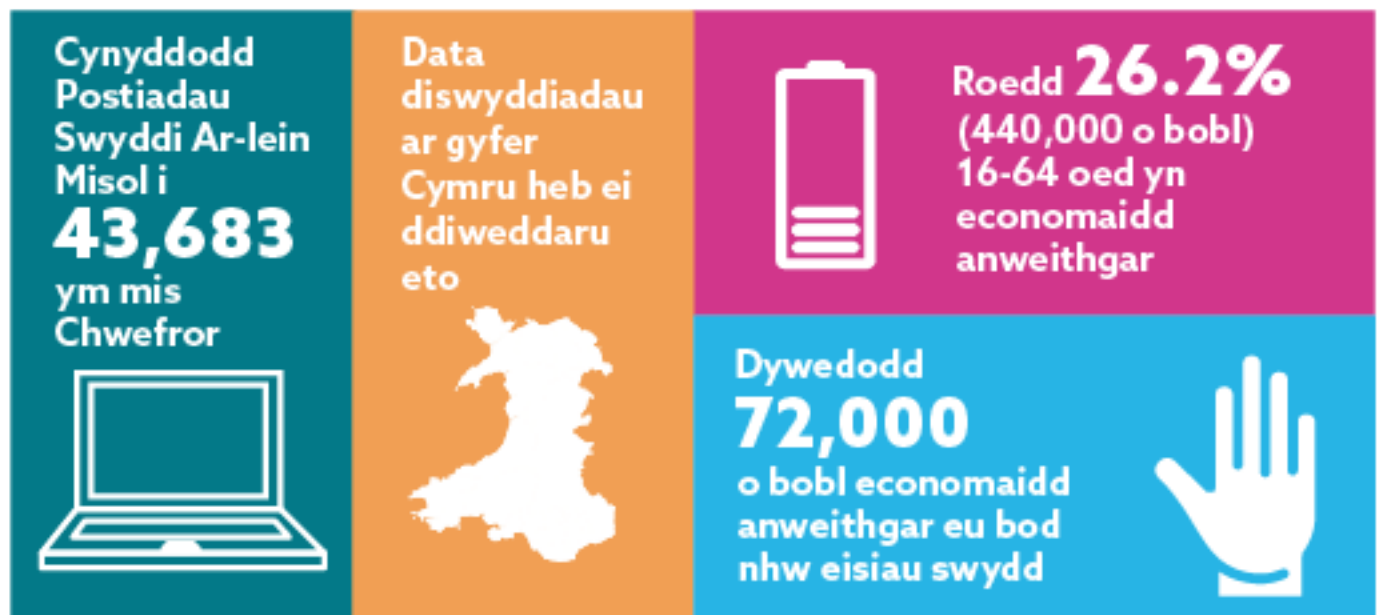
"Mae'n well gen i siartiau a delweddau yn hytrach na gormod o destun"

"Mae graffiau'n cael eu dyblygu a nid oes angen gwneud hyn"

"Symleiddiwch fel ein bod yn gallu rhannu'r wybodaeth hon yn hawdd gyda chleientiaid"

Rydym yn defnyddio'ch adborth i ddatblygu'r Bwletin GML yn barhaus i ddiwallu anghenion ein cwsmeriaid.

2. Penawdau allweddol i Gymru yn y rhifyn hwn



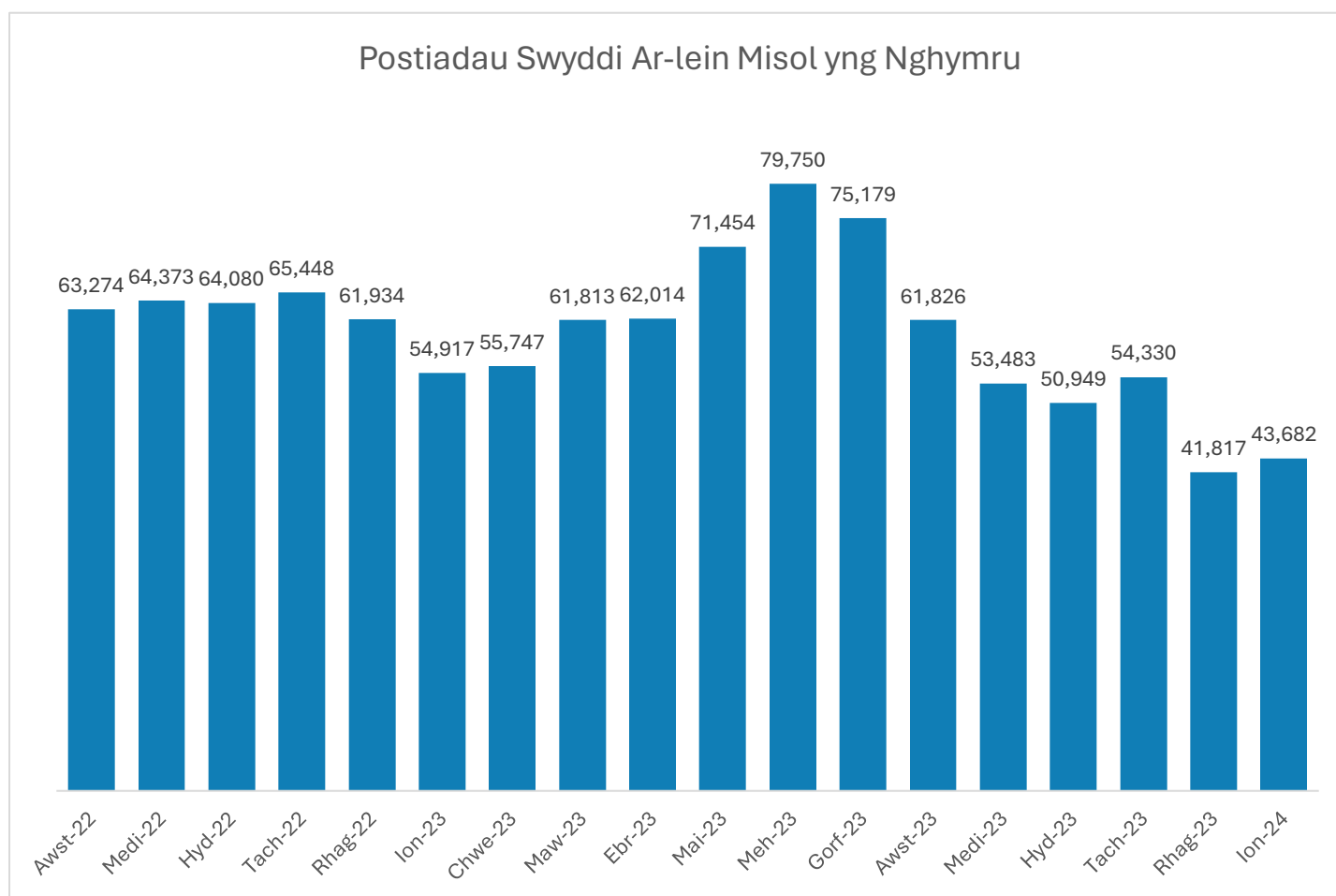
3. Tueddiadau Postio Swyddi Gwag yng Nghymru

NODER: Mae amrywiadau misol mewn postiodau swyddi ar-lein yn parhau i roi syniad bras ond ymatebol inni o'r farchnad swyddi yng Nghymru. Dylid bod yn ofalus wrth ddefnyddio'r niferoedd absoliwt gan eu bod yn rhoi ciplun yn unig o'r darlun recriwtio cyfan.

Tueddiadau recriwtio yng Nghymru

Fel y mae Siart Bar 1 (isod) yn ei ddangos, mae swyddi ar-lein misol yng Nghymru wedi bod yn gostwng yn raddol ers eu lefel uchaf yn y 12 mis diwethaf a welwyd ym mis Mehefin 2023. Cododd y nifer Postiodau Swyddi Unigryw ychydig i 43,682 ym mis Chwefror 2024, cynnydd o 4.3% ar y mis blaenorol, ond gostyngiad mwy sylweddol o 20.4% ers mis Ionawr 2023, oedd yn 54,917.

Siart Bar 1: Postiodau swyddi ar-lein misol yng Nghymru



Ffynhonnell: Lightcast™ Dadansoddeg Postio Swyddi Lightcast™ Chwefror 2024

Dwysedd Postio yw cyfanswm nifer y postiodau ar gyfer pob swydd wag unigryw. Mae dwyster cyfartalog o 2:1 ar gyfer Ionawr 2024 yn golygu bod pob swydd newydd a bostiwyd ym mis Ionawr yn cael ei hysbysebu mewn 2 gyfrwng gwahanol. Byddai galwedigaeth benodol gyda dwyster postio uwch na'r cyfartaledd o 2:1 ar gyfer mis Ionawr yn awgrymu bod cyflogwyr yn gwneud mwy o ymdrech i lenwi'r swydd wag honno.



4. Tueddiadau Recriwtio

NODER: *Ers cyhoeddi'r Bwletin GML diwethaf, mae'r dull o ddsbarthu swyddi gan y Swyddfa Ystadegau Gwladol (SYG) wedi newid.*

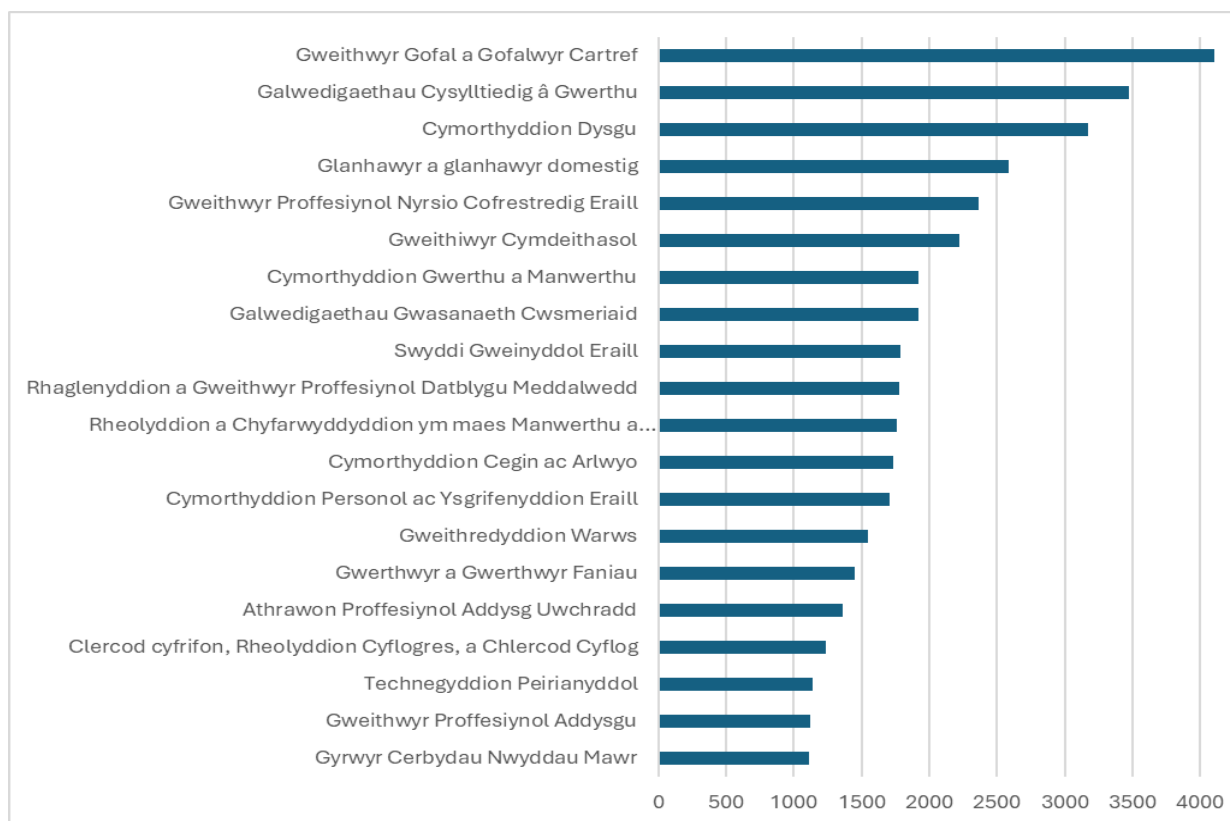
Mae'r newid hwn yn effeithio ar yr holl ystadegau swyddogol sy'n defnyddio codau Dosbarthiad Galwedigaethol Safonol (SOC).

Er enghraifft, mae un newid a wnaed yn effeithio ar y ffordd y caiff galwedigaethau Nyrsio eu nodi. Yn flaenorol, roedd galwedigaethau nyrsio yn cael eu nodi gydag un cod SOC, waeth beth oedd y maes nyrsio arbenigol; mae'r dosbarthiad wedi'i ddiweddarau bellach yn nodi pob maes arbenigedd, e.e. Nyrsio Cofrestredig, Nyrsys Cymunedol, Nyrs Arbenigol, Nyrs Iechyd Meddwl a Nyrs Plant. Mae'r newid hwn yn effeithio ar 'safle' swyddi Nyrsio yn yr 20 galwedigaeth Uchaf a hysbysebwyd ac ni ddylid ei gymharu â misoedd blaenorol na thybio bod dirywiad sydyn mewn swyddi Nyrsio.

Yr 20 galwedigaeth uchaf a hysbysebwyd yn y cyfnod Hydref 2023 i Ionawr 2024 yng Nghymru

Mae Siart Bar 2 isod yn dangos bod Gweithwyr Gofal a Gofalyddion Cartref yn parhau i fod y brif alwedigaeth gyda'r cyfanswm uchaf o bostiadau swyddi ar-lein. Nifer y postiadau swyddi ar gyfer Gweithwyr Gofal a Gofalwyr Cartref yn y cyfnod adrodd hwn oedd 4,107 ac roedd wedi cynyddu 11% yn y 4 mis diwethaf. Roedd y dwysedd postio ar gyfer Gweithwyr Gofal yn y cyfnod hwn ychydig yn uwch na'r cyfartaledd, sef 4:1, sy'n awgrymu bod swyddi gweigion yn parhau i fod yn anodd eu llenwi. Mae galwedigaethau Nyrsio Cyffredinol bellach yn ymddangos fel y 5ed uchaf o ran swyddi, oherwydd diweddariadau ystadegol y Swyddfa Ystadegau Gwladol, gyda 2,365 o swyddi gwag ar gyfer galwedigaethau Nyrsio Cyffredinol yn y cyfnod adrodd hwn.

Siart Bar 2: Yr 20 galwedigaeth uchaf a hysbysebwyd yn y cyfnod Hydref 2023 i Ionawr 2024 yng Nghymru



Ffynhonnell: Lightcast™ Dadansoddeg Postio Swyddi, Chwefror 2024



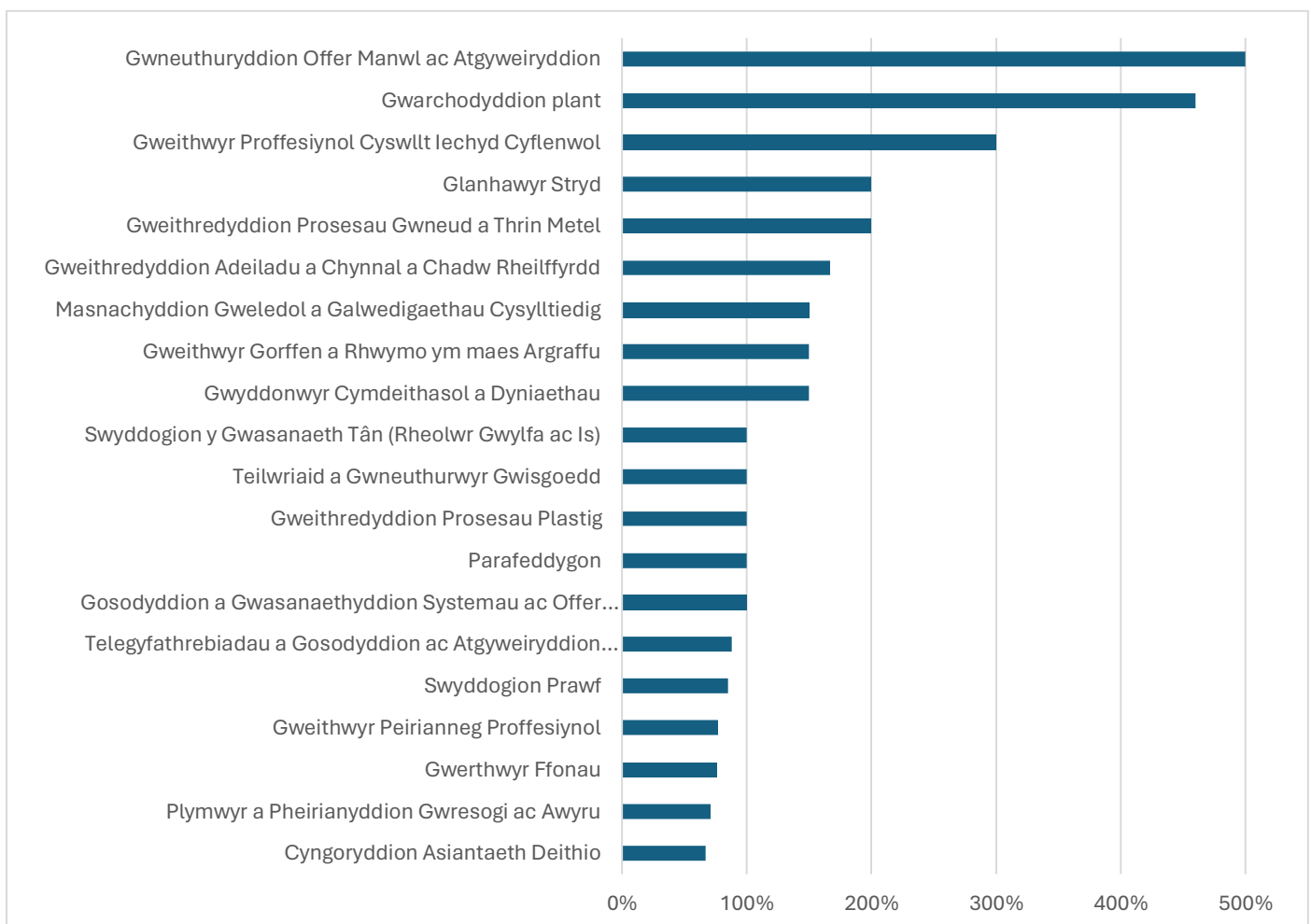
Galwedigaethau gyda galw cynyddol yn y cyfnod Hydref 2023-Ionawr 2024

Mae Siart Bar 3 isod yn dangos bod nifer o alwedigaethau wedi gweld cynnydd o fwy na 100% yn y galw yn y 4 mis diwethaf, Hydref 2023-Ionawr 2024.

Mae'r cynnydd % uchaf yn y galw ar gyfer y cyfnod adrodd hwn ar gyfer Gwneuthuryddion ac Atgyweiryddion Offer Manwl. Mewn termau rhifiadol, mae hyn yn cynrychioli 17 o swyddi ledled Cymru sy'n awgrymu bwlch sgiliau tymor byr ac ychydig o swyddi gweigion. Cynnydd mwy nodedig mewn termau rhifiadol yw cynnydd o 106, neu 71%, o swyddi Plymwyr a Pheirianyddion Gwresogi ac Awyru, 152 o bostiadau ar gyfer Gweithwyr Peirianeg Proffesiynol a 41 swydd ar gyfer Swyddogion Prawf, sy'n awgrymu mwy o brinder sgiliau a swyddi gweigion anodd eu llenwi.

Dylid bod yn ofalus wrth ddefnyddio cynnydd yn y galw. Ni ellir ystyried y cynnydd a'r gostyngiadau yn y galw dros cyfnod y 4 mis fel tuedd oherwydd y cyfnod byr; mae'n giplun o'r cyfnod hwnnw a gall adlewyrchu tueddiadau tymhorol a thueddiadau rhanbarthol neu sector.

Siart Bar 3: Yr 20 galwedigaeth uchaf gyda'r cynnydd % mwyaf mewn Postiadau Swyddi Unigryw a hysbysebwyd yn y cyfnod Hydref 2023 i Ionawr 2024 yng Nghymru



Ffynhonnell: Lightcast™ Dadansoddeg Postio Swyddi, Chwefror 2024

Noder: Nid yw newid % uchel o reidrwydd yn golygu'r nifer uchaf o swyddi gwag.

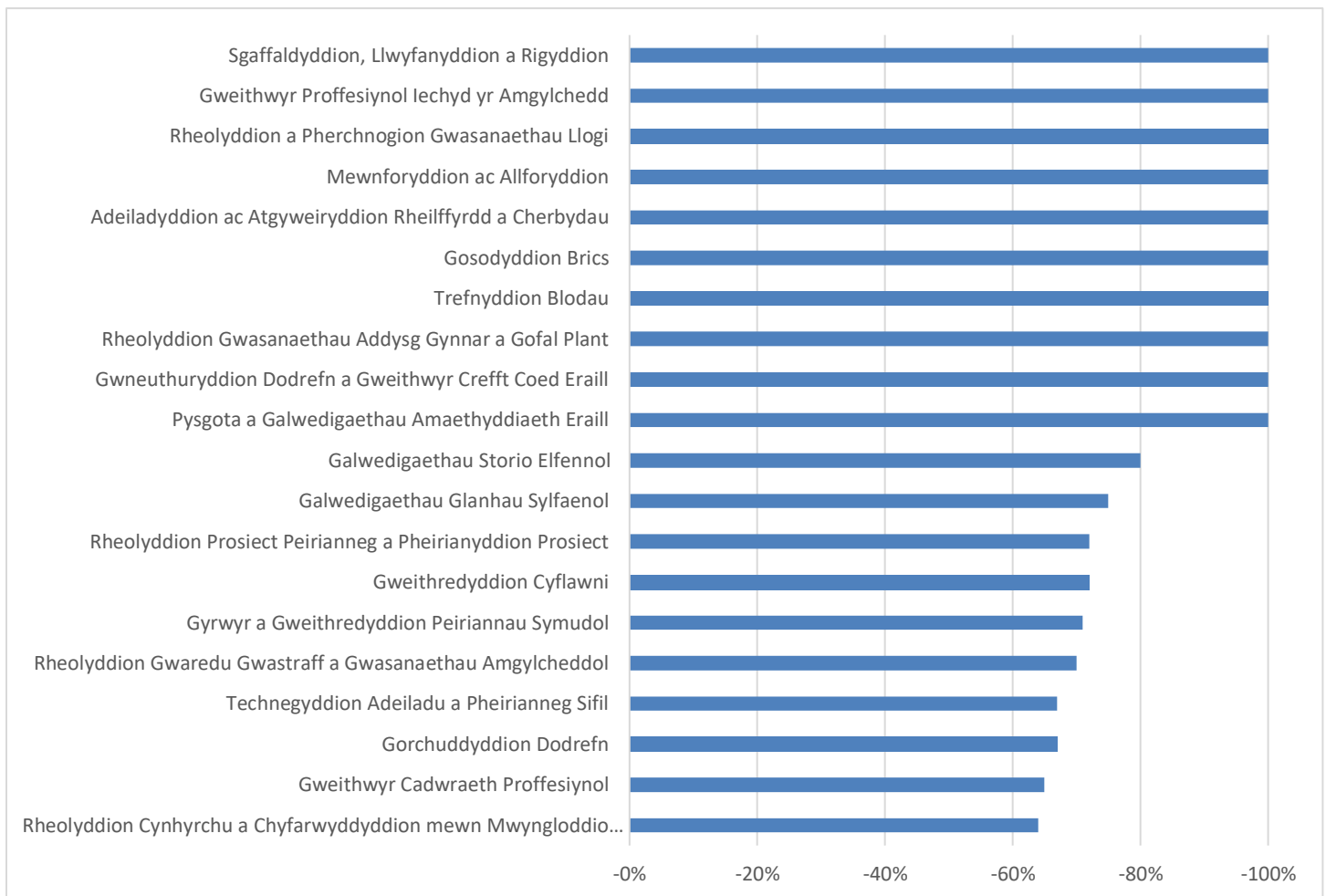


Galwedigaethau gyda galw yn gostwng yn y cyfnod Hydref 2023-Ionawr 2024

Mae Siart Bar 4 isod yn dangos y galwedigaethau â'r % uchaf o ostyngiadau mewn swyddi rhwng Hydref 2023 a Ionawr 2024. Dylid cymryd gofal tebyg i ddehongli'r galwedigaethau lle mae galw gostyngol gan fod hyn yn cynrychioli ciplun tymor byr o 4 mis a gall % uchel gynrychioli niferoedd isel iawn yn aml.

O ran canrannau, mae 10 grŵp galwedigaethol gyda'r gostyngiad % mwyaf mewn swyddi, ond mewn termau rhifiadol dim ond 37 o swyddi unigryw oedd y nifer cyfunol ar gyfer y 10 grŵp galwedigaethol uchaf. Yn y 10 uchaf a rhestrir isod roedd pob un gydag 5 postiadau swyddi unigol, oni bai am Sgaffaldyddion, Llwyfanyddion a Rigyddion a ostyngwyd mewn 18 o bostiadau yn y cyfnod adrodd 4 mis. Mewn termau rhifiadol, roedd y gostyngiad mwyaf ym mhostiadau swyddi yn y cyfnod adrodd hwn ar gyfer Rheolyddion Prosiect Peirianeg a Pheiranyddion Prosiect, sef gostyngiad o 67.

Siart Bar 4: Yr 20 galwedigaeth uchaf gyda'r gostyngiad % mwyaf mewn Postiadau Swyddi Unigryw a hysbysebwyd yn y cyfnod Hydref 2023 i Ionawr 2024 yng Nghymru



Ffynhonnell: Lightcast™ Dadansoddeg Postio Swyddi, Chwefror 2024

Noder: Nid yw newid % uchel o reidrwydd yn golygu'r nifer isaf o swyddi gwag.



5. Diswyddiadau

- Mae ffigurau diswyddo Cymru yn seiliedig ar faint sampl bach ac felly maent yn gyfnewidiol.
- Mae'r holl ddiswyddiadau sy'n ymwneud â llai na 3 busnes yn cael eu hatal gan y Swyddfa Ystadegau Gwladol (ONS). Mae hyn wedi arwain at amcangyfrifon llai manwl gywir a bylchau yn y data ar gyfer Cymru, fel yr adroddwyd mewn Bwletin GML blaenorol.
- Mae bylchau mewn data wedi bod yn digwydd yn natganiadau ystadegol Cymru ers mis Ebrill 2022.
- Nid oedd gan ddatganiad diweddaraf y SYG ar ddiswyddiadau yng Nghymru unrhyw ddata ar gyfer Cymru.
- Gellir gweld dadansoddiad llawn y Deyrnas Unedig yn [Natganiad diweddaraf SYG ar 13 Chwefror](#)

6. Diweithdra ac Anweithgarwch Economaidd

Mae'r Swyddfa Ystadegau Gwladol (ONS) wedi cyhoeddi amcangyfrifon wedi'u hailbwysoli o'r Arolwg o'r Llafurlu (LFS) ar gyfer Cymru ar ôl gohirio'r LFS ym mis Medi 2023 oherwydd gostyngiad yn ansawdd data.

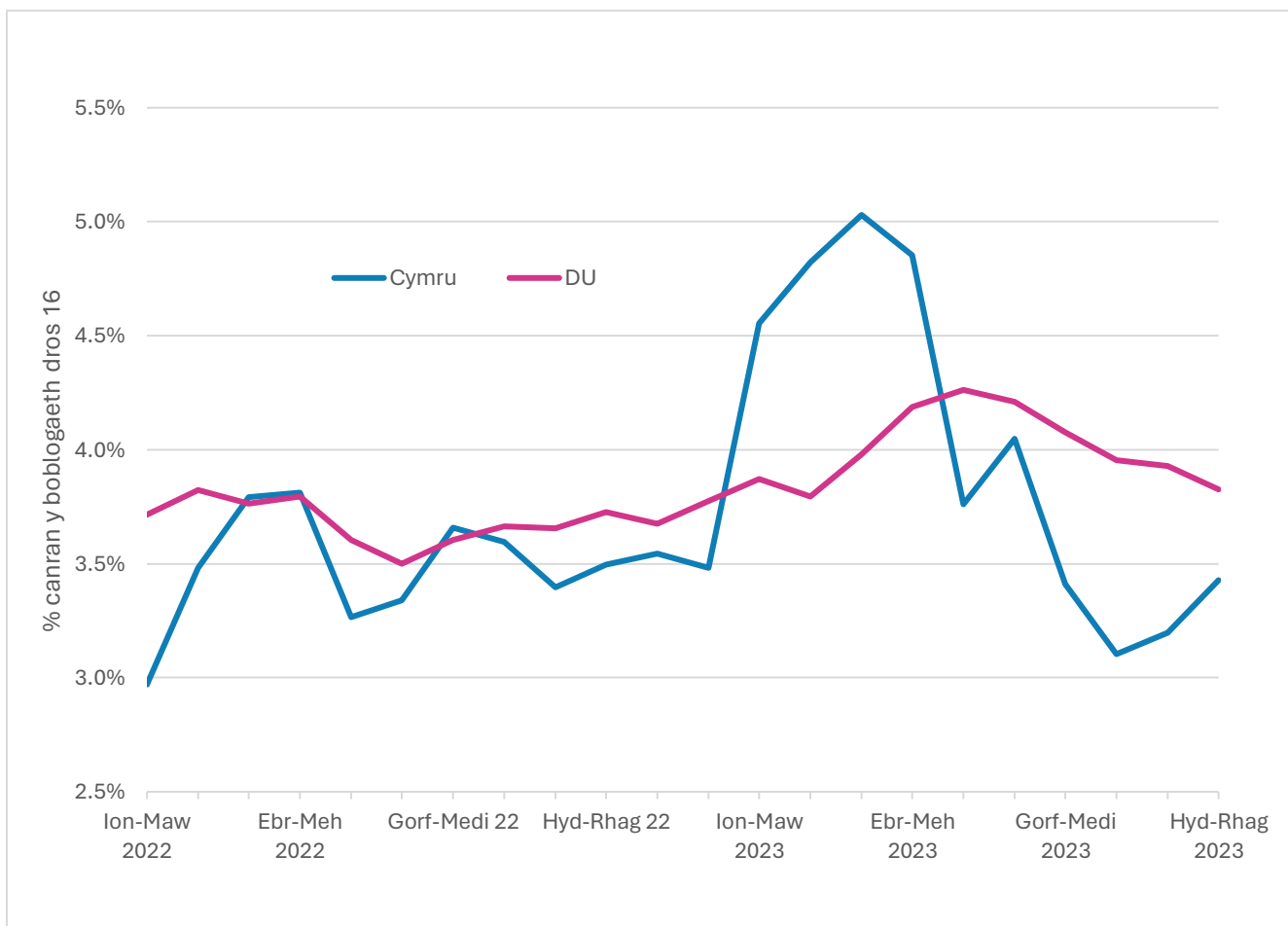
Mae'r data wedi'i ail-bwysoli o fis Gorffennaf i fis Medi 2022, gan arwain at newid tra sylweddol yn y data. Manylir ar effaith lawn yr ail-bwysoliad hwn yn [Effaith ail-bwysoli ar ddangosyddion allweddol Arolwg o'r Llafurlu yng Nghymru \(llyw.cymru\)](#)

Mae Graff 6 (isod) yn dangos y tueddiadau diweithdra diweddaraf yng Nghymru a'r DU rhwng Ionawr 2021 a Rhagfyr 2023.

Dylid ystyried newidiadau yn y gyfradd ddiweithdra yng Nghymru ochr yn ochr â thueddiadau mwy hirdymor lle bo modd oherwydd natur gyfnewidiol y gyfres a meintiau sampl bach. Fodd bynnag, yn gyffredinol, mae tueddiadau diweithdra Cymru a'r DU yn dangos symudiadau tebyg.

Rhwng mis Hydref a mis Rhagfyr 2023, roedd 51,400 o bobl ddi-waith yng Nghymru. Mae'r duedd ar gyfer 2023 wedi bod yn cynyddu ond mae yna ostyngiad o 1,000 o'i gymharu â'r un cyfnod flwyddyn ynghynt. Mae cyfradd y DU wedi aros yn ddigyfnewid o'i gymharu â mis Rhagfyr 2022.

Graff 6: Cymhariaeth Diweithdra yng Nghymru a'r DU



Ffynhonnell: [Llywodraeth Cymru, Chwefror 2024](#)



Anweithgarwch Economaidd yng Nghymru

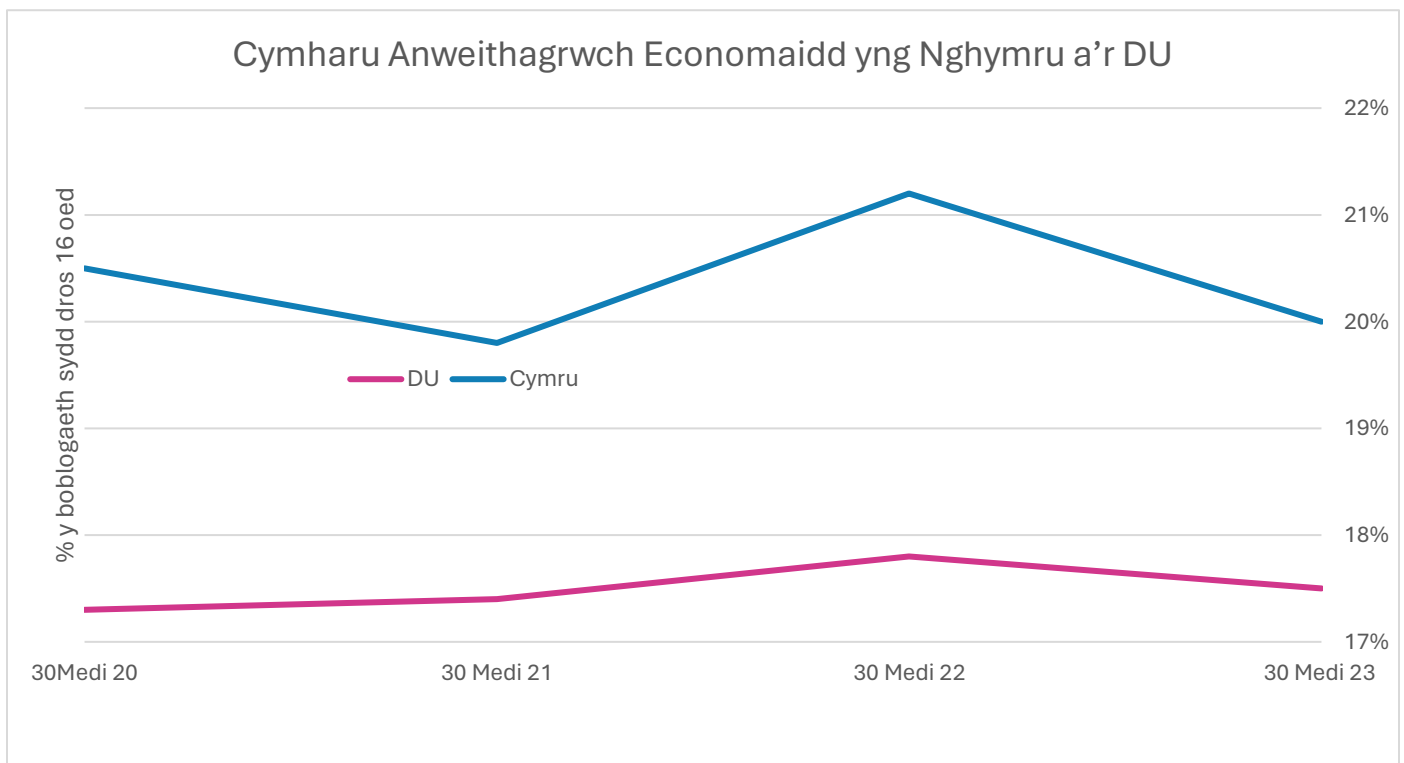
Mae Economaidd Anweithgar yn diffinio pobl nad ydynt mewn cyflogaeth, nad oeddent yn chwilio am waith o fewn y 4 wythnos diwethaf a/neu na allant ddechrau gweithio o fewn y pythefnos nesaf.

Mae'r gyfradd anweithgarwch economaidd yn parhau'n uchel yng Nghymru ac yn hanesyddol uwch na chyfartaledd y DU. Bu tuedd ar i lawr ers ei hanterth yn 2022.

Roedd cyfanswm o 26.2% (438,297 o bobl) 16-64 oed yng Nghymru yn economaidd anweithgar ym mis Medi 2023, o'i gymharu â 21.9% ledled y DU. Mae hyn yn nifer sylweddol o bobl, a gweithlu posibl, nad ydynt yn cyfrannu at economi Cymru.

Mae graff llinell 7 (isod) yn dangos y gyfradd anweithgarwch economaidd yng Nghymru, **heb gynnwys myfyrwyr**. Y gyfradd yng Nghymru ar 30 Medi 2023 oedd 20%, o'i gymharu â 17.5% ar gyfer y DU.

Graff 7: Cymharu Anweithgarwch Economaidd yng Nghymru a'r DU 16-64 oed, heb gynnwys myfyrwyr



Ffynhonnell: [Llywodraeth Cymru Chwefror 2024](#)

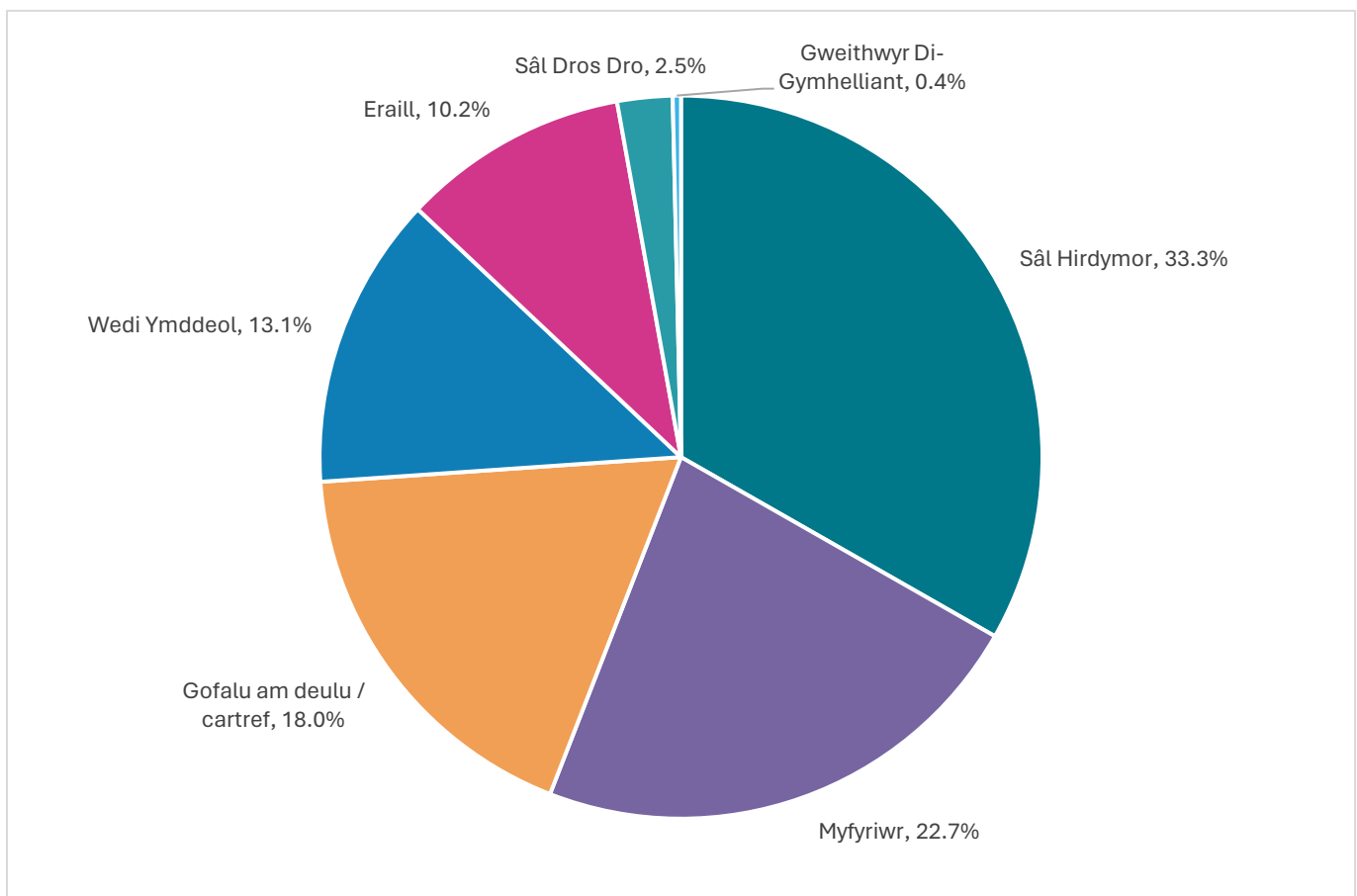
Gellir adolygu poblogaeth Economaidd Anweithgar Cymru o ran y rhesymau dros anweithgarwch economaidd. Dengys tueddiadau hanesyddol mai'r gyfran fwyaf yng Nghymru yw'r rhai â salwch hirdymor, sydd ar hyn o bryd yn

34.5% (neu 145,941 o bobl), ac yna poblogaeth y myfyrwyr sy'n 22.7% (neu bron i 10,000 o fyfyrwyr) am y cyfnod hyd at 30 Medi 2023.

Amlygodd y ffynhonnell ddata hon hefyd, o'r hanner miliwn o bobl economaidd anweithgar yng Nghymru, fod 16.4% neu 72,000 o bobl eisiau cael swydd.

Mae Papur Briffio diweddaraf y [Sefydliad Cyflogaeth](#) yn adrodd cynnydd parhaus mewn anweithgarwch economaidd ledled y DU, gan gyrraedd 2.8 miliwn yn y ffigurau diweddaraf. Y prif gynnydd o hyd yw salwch hirdymor a gofalu am deulu a chartref. Mae ymchwil wedi dangos bod anweithgarwch economaidd yn parhau i fod yr her gymdeithasol ac economaidd fwyaf yn y farchnad lafur.

Siart Cylch 8: Anweithgarwch Economaidd yng Nghymru yn ôl Rheswm, Hydref 2022 – Medi 2023



Ffynhonnell: [SYG Chwefror 2024](#)

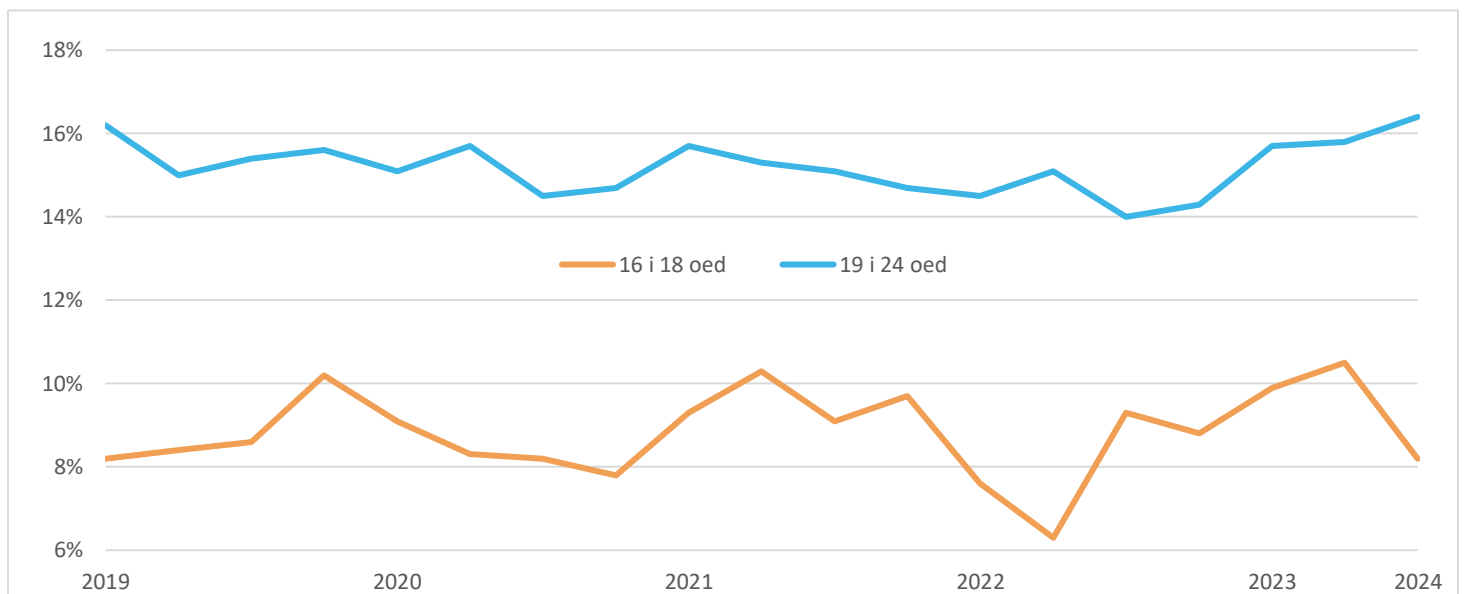
7. Diweithdra Ieuencid a Phobl Ifanc Nad Ydynt mewn Addysg, Gwaith na Hyfforddiant (NEET)

Mae graff llinell 9 (isod) yn dangos bod canran y bobl ifanc 16 i 18 oed yr adroddwyd eu bod yn NEET (Ddim mewn Addysg, Cyflogaeth na Hyfforddiant) wedi parhau i **ostwng** yn ystod 2023 o 9.9% i'r gyfradd bresennol o 8.2% (8,300 o unigolion).

Yn hanesyddol, mae'r grŵp NEET 19 i 24 oed yn parhau i fod ar gyfradd llawer uwch o'i gymharu â'r grŵp oedran 16-18. Mae'r duedd ar gyfer y grŵp hwn wedi gweld **cynnydd** cyson yn ystod 2023 o 15.7% i 16.4%, sef 38,100 o bobl ar hyn o bryd.

Mae hyn yn nifer sylweddol o bobl, a gweithlu posibl, nad ydynt yn cyfrannu at economi Cymru.

Graff 9: Cymhariaeth o Bobl Ifanc nad ydynt mewn Addysg, Gwaith na Hyfforddiant (NEET) yn y grwpiau oedran 16-18 a 19-24



Ffynhonnell: [Llywodraeth Cymru 2024](#)

Noder: Mae'r ystadegau NEET yn seiliedig ar faint sampl cyfyngedig ac maent wedi'u categorio fel rhai o ansawdd isel.

8. Y Partneriaethau Sgiliau Rhanbarthol

Dysgwch am y sgiliau sydd eu hangen ar gyflogwyr ar draws rhanbarthau Cymru



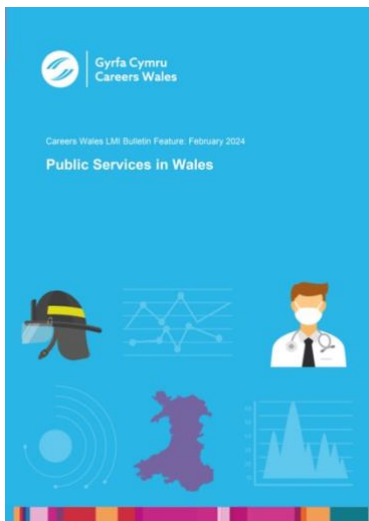
[Partneriaeth Sgiliau
Rhanbarthol Gogledd Cymru](#)

[Partneriaeth Sgiliau
Rhanbarthol Canolbarth
Cymru](#)

[Partneriaeth Dysgu a Sgiliau
Rhanbarthol -De-Orllewin
Cymru](#)

[Partneriaeth Sgiliau
Prifddinas-Ranbarth
Caerdydd](#)

9. Nodwedd Bwletin GML – Gwasanaethau Cyhoeddus yng Nghymru





10. Cefnogaeth, gwybodaeth ac ystadegau

Mae'r data llawn mewn tablau ar gael ar gais.

Mae **Cymru'n Gweithio a Gyrfa Cymru** yn cynnig gwybodaeth a chymorth gyda

- [Gwarant i Bobl Ifanc](#)
- [ReAct Plws](#)
- [Cyfrifon Dysgu Personol](#)
- [Diswyddiadau](#)
- [Prentisiaethau](#)
- [Chwilio am Gwrs](#)
- [Cael Swydd](#)
- [Bwletin Swyddi](#)

Mae'r **Adran Gwaith a Phensiynau** yn cynnig gwasanaethau gan gynnwys

- [Dod o hyd i swydd](#) a [Help gyda Swyddi](#) ar gyfer ceiswyr gwaith
- Mae [Plan For Jobs](#) yn cynnig cyfarwyddyd a chefnogaeth i gyflogwyr a cheiswyr gwaith.

Mae **Busnes Cymru** yn cynnig cymorth wedi'i deilwra i fusnesau, gan gynnwys

- [Porth Sqiliau ar gyfer Busnes](#)

YSTADEGAU'R FARCHNAD LAFUR

- [Trosolwg o'r farchnad lafur: Chwefror 2024 | LLYW.CYMRU](#)
- [Economi Cymru mewn rhifau: dangosfwrdd rhyngweithiol | LLYW.CYMRU](#)
- [Business insights and impact on the UK economy - Y Swyddfa Ystadegau Gwladol Chwefror 2024](#)
- [Trosolwg o'r Farchnad Lafur, DU | Y Swyddfa Ystadegau Gwladol Chwefror 2024](#)
- [Diweddariad o'r Farchnad Lafur ym mis Chwefror 2024 Ymchwil y Senedd](#)
- [Crynodeb blynyddol o'r farchnad lafur \(16 i 64\) yn ôl ardal leol yng Nghymru a statws gweithgarwch economaidd](#)
- [Sefydliad Astudiaethau Cyflogaeth Chwefror 2024](#)

Rydym yn croesawu cwestiynau ac adborth ar y data a'r negeseuon allweddol sydd wedi'u cynnwys mewn Bwletin LMI. Anfonwch unrhyw adborth i gwybodaeth@gyrfacymru.llyw.cymru.

Archwiliwch fwy am y farchnad lafur ar draws ranbarthau Cymru yn ein tudalen [Swyddi Dyfodol Cymru](#) newydd ar wefan Gyrfa Cymru!