



Gyrfa Cymru  
Careers Wales



Bwletin Gwybodaeth am y Farchnad Lafur Gyrfa Cymru: Tachwedd 2022

## Y Diwydiant Adeiladu yng Nghymru





## Cynnwys

1. Cyflwyniad .....	3
2. Data trosolwg ar y Diwydiant Adeiladu yng Nghymru .....	4
3. Penodiadau Swyddi Adeiladu.....	6
4. Sgiliau Adeiladu yn rhanbarthau Cymru .....	7
5. Yr Heriau Presennol Sy'n Wynebu'r Diwydiant Adeiladu .....	10
6. Addysg a Hyfforddiant Adeiladu .....	13
7. Casgliad .....	14



## 1. Cyflwyniad

Diffinnir y diwydiant adeiladu gan godau dosbarthiad diwydiannol safonol; yn benodol cwmnïau adeiladu, peirianneg sifil ac adeiladu arbenigol sy'n gweithio ar safleoedd. Fel sy'n cael ei egluro yn adroddiad [The Real Face of Construction 2020 | CIOB](#), defnyddir y diffiniad hwn i amcangyfrif maint a gwerth economaidd y diwydiant. Mae meysydd *nad ydynt* wedi'u cynnwys yn y diffiniad hwn yn cynnwys:

- Gwaith a wneir gan weithwyr proffesiynol gan gynnwys penseiri, peiriannyddion, a syrfewyr meintiau
- Cwmnïau llogi peiriannau a chyflenwyr deunyddiau adeiladu
- Sefydliadau nad ydynt yn rhai adeiladu sy'n cyflogi gweithwyr adeiladu proffesiynol neu dimau adeiladu mewnol
- Hunanadeiladwyr
- Gwasanaethau proffesiynol fel cyllid

Mae [RICS](#) yn nodi pwysigrwydd y diwydiant adeiladu i economi'r DU, ***sy'n cyflogi 9% o holl weithlu'r DU ac yn cyfrannu 7% o CMC y DU. Er bod y sector wedi cynnig stori lwyddiant brin a hanfodol trwy gydol y pandemig ac yn dangos twf parhaus, mae pethau'n dechrau troi'n anoddach.***

Maen nhw wedi galw ar gyrff diwydiant a'r llywodraeth i ddiogelu diwydiant adeiladu'r DU at y dyfodol drwy strategaethau gan gynnwys gwella cynhyrchiant, sbarduno datgarboneiddio, a sgiliau diogelu'r dyfodol.

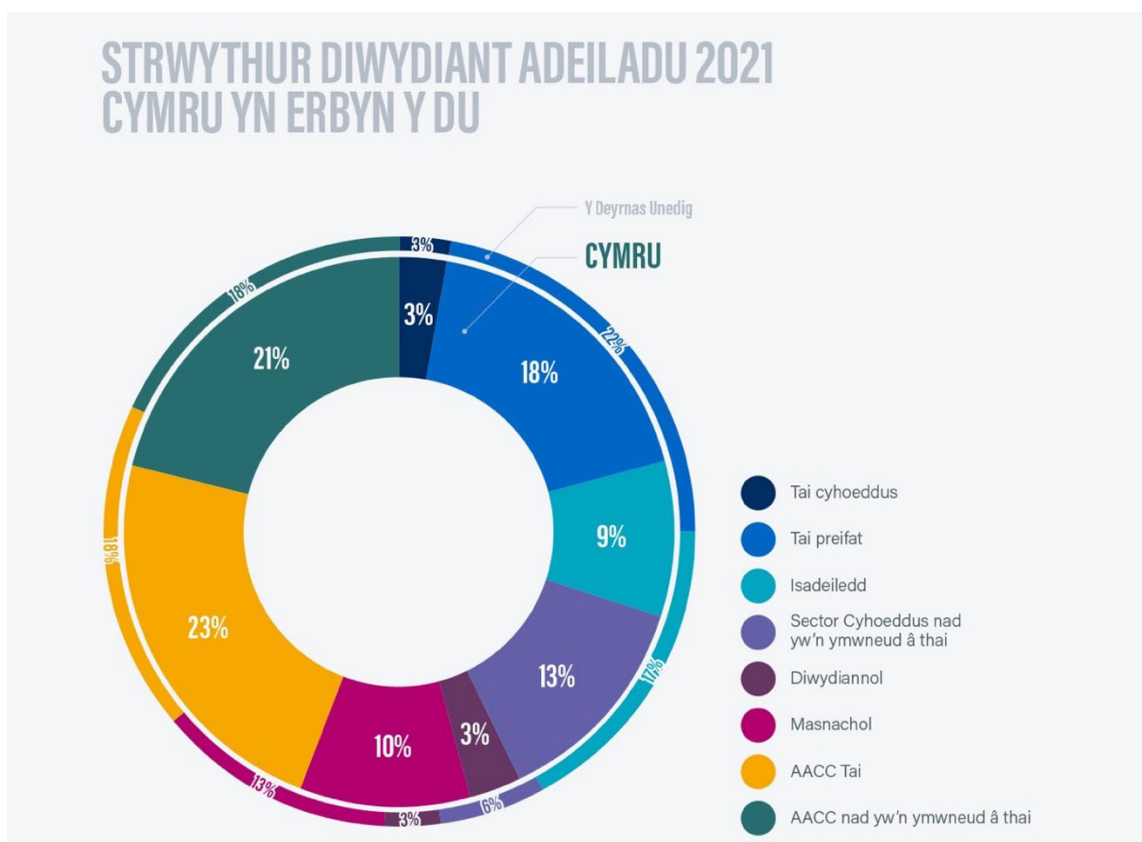
**Yng Nghymru mae 121,669 o bobl yn cael eu cyflogi yn y Diwydiant Adeiladu (Lightcast™, 2022) sef 9% o boblogaeth y gweithlu yng Nghymru.**

## 2. Data trosolwg ar y Diwydiant Adeiladu yng Nghymru

Mae maint y gwaith adeiladu yng Nghymru ychydig yn is na rhagolwg y DU o 3.2% ar gyfradd gyfartalog flynyddol o tua 2.8%. Fodd bynnag, yn 2021 amcangyfrifir bod allbwn adeiladu yng Nghymru wedi cynyddu ychydig dros 20%, sy'n uwch na lefel twf y DU.

Y meysydd twf yn y dyfodol yw:

- Adeiladau newydd
- Atgyweirio a chynnal a chadw tai
- Tai preifat
- Adeiladau cyhoeddus nad ydynt yn dai



Ffynhonnell: [cymru-lmi-final.pdf \(citb.co.uk\)](https://www.citb.co.uk/cymru-lmi-final.pdf)

**Mae'r gofyniad recriwtio blynyddol yng Nghymru o 2.1% y flwyddyn ychydig yn uwch na chyfartaledd y DU o 2.0% ac yn golygu y bydd angen 11,500 o weithwyr ychwanegol rhwng 2022 a 2026.**

Mae hyn yn golygu y byddai'n rhaid i'r diwydiant adeiladu gynyddu'r recriwtio presennol o 2,300 o weithwyr newydd bob blwyddyn. Mae'r anghenion recriwtio mwyaf ar gyfer:

- Bricwyr (540 y flwyddyn)
- Crefftwyr trydanol (280 y flwyddyn)
- Crefftwyr Plymio a Gwresogi, Awyru a Chyflyru Aer (280 y flwyddyn)

Ffynhonnell: [cymru-lmi-final.pdf \(citb.co.uk\)](https://www.citb.co.uk/cymru-lmi-final.pdf)



### Y Newid Mwyaf yn y Gweithlu yn ôl galwedigaeth yng Nghymru 2020 – 2026

Galwedigaeth	2020 – Gwirioneddol	2026 – Rhagolwg	Newid sy'n cael ei Ragfynegi
Crefftwyr trydanol a gosod	6,800	7,500	+700
Gweithwyr adeiladu proffesiynol a staff technegol eraill	6,700	7,200	+500
Plastrwyr	4,000	4,500	+500
Crefftwyr Pren a Gosod Mewnol	12,500	12,900	+400
Bricwyr	6,000	6,400	+400
Syrfewyr	3,500	3,900	+400
Peiriannyddion Sifil	2,600	3,000	+400
Gweithwyr Adeiladu Arbenigol	4,300	4,000	-300
Gweithredwyr nad ydynt yn Adeiladu	1,800	1,600	-200

Ffynhonnell: [cymru-lmi-final.pdf \(citb.co.uk\)](#)

Rhagolwg allbwn tymor hwy 2022 - 2026 yng Nghymru, yw y bydd maint y gwaith yn tyfu ar gyfradd gyfartalog flynyddol o 2.8% (ychydig yn is na chyfradd y DU o 3.2%). Bydd pob maes yn gweld twf dros y cyfnod a ragwelir, gydag adeiladau newydd ychydig yn gryfach na Thrwsio a Chynnal a Chadw.

Ffynhonnell: [cymru-lmi-final.pdf \(citb.co.uk\)](#)

### 3. Penodiadau Swyddi Adeiladu

Cafwyd 20,585 penodiad swydd unigryw yn y Diwydiant Adeiladu yng Nghymru rhwng Tachwedd 2021 a Hydref 2022.

Galwedigaethau â'r Mwyaf o Benodiadau	Unigryw (Tachwedd 2021 - Hydref 2022)
Galwedigaethau Adeiladu Elfennol	2,362
Peiriannyddion Sifil	2,033
Trydanwyr a Ffitwyr Trydanol	1,464
Swyddogion Iechyd a Diogelwch	1,184
Syrfewyr Meintiau	1,014
Amcangyfrifwyr, Priswyr ac Aseswyr	940
Seiri Coed a Seiri Dodrefn	938
Rheolyddion Cynhyrchu a Chyfarwyddion mewn Adeiladu	868
Plymwyr a Pheiriannyddion Gwresogi ac Awyru	826
Rheolyddion Prosiect Adeiladu a Gweithwyr Proffesiynol Cysylltiedig	792

Ffynhonnell: Lightcast™, Tachwedd 2022

Mae'r 10 galwedigaeth fwyaf poblogaidd yn y Diwydiant Adeiladu a hysbysebwyd yng Nghymru yn y 30 diwrnod diweddaraf hyd at 21 Tachwedd 2022 yn cynnwys Peiriannyddion Sifil, Galwedigaethau Adeiladu Elfennol a Thrydanwyr a Gosodwyr Trydanol yn y 3 uchaf.

Plymwyr a Pheiriannyddion Gwresogi ac Awyru sy'n dangos y newid canrannol mwyaf mewn penodiadau wrth gymharu Medi 23 - Hydref 22 â Hydref 23 - Tachwedd 21.

Galwedigaeth	Penodiadau Unigryw yn y 30 Diwrnod Diwethaf	% Newid mewn Penodiadau Unigryw yn y 30 Diwrnod diwethaf <sup>1</sup>
Peiriannyddion Sifil	458	8.3%
Galwedigaethau Adeiladu Elfennol	415	-9.0%
Trydanwyr a Ffitwyr Trydanol	280	-7.0%
Swyddogion Iechyd a Diogelwch	232	5.0%
Amcangyfrifwyr, Priswyr ac Aseswyr	207	0.0%
Seiri Coed a Seiri Dodrefn	188	5.0%
Rheolyddion Prosiect Adeiladu a Gweithwyr Proffesiynol Cysylltiedig	178	6.0%
Plymwyr a Pheiriannyddion gwresogi, awyru ac aerdymheru	170	17.2%
Syrfewyr Meintiau	169	-8.2%
Crefftau Adeiladu	166	8.5%

Ffynhonnell: Lightcast™, Tachwedd 2022

<sup>1</sup> Newid canrannol diweddaraf mewn penodiadau (yn cymharu Medi 23 —Hydref 22 â Hydref 23 —Tachwedd 21)

## 4. Sgiliau Adeiladu yn rhanbarthau Cymru



[Partneriaeth Sgiliau Rhanbarthol Gogledd Cymru](#)

[Partneriaeth Sgiliau Rhanbarthol Canolbarth Cymru](#)

[Partneriaeth Sgiliau Rhanbarthol De Orllewin Cymru](#)

[Partneriaeth Sgiliau Rhanbarthol Prifddinas Caerdydd](#)

Bydd y 4 PSRh yng Nghymru yn cyhoeddi eu Cynlluniau Sgiliau Rhanbarthol 3 blynedd wedi'u diweddaru dros yr ychydig fisoedd nesaf, lle bydd dadansoddiad manwl o ddata a thueddiadau economaidd rhanbarthol a lleol gyda ffocws penodol ar sgiliau diwydiant a sector ar gael. Mae Cynlluniau Sgiliau'r PSRh yn allweddol i lywio dull strategol Llywodraeth Cymru o ddarparu swyddi a sgiliau.

Dyma uchafbwyntiau wedi'u golygu o'r PSRhau sy'n canolbwyntio ar themâu rhanbarthol allweddol ar gyfer y diwydiant adeiladu yng Nghymru.

### Partneriaeth Sgiliau Prifddinas-Ranbarth Caerdydd

Mae'r sector adeiladu'n chwarae rhan hanfodol mewn darparu economi fywiog ac amgylchedd o safon ar draws de-ddwyrain Cymru. Mae rolau adeiladu'n amrywio o adeiladu 'ar y safle' traddodiadol i rolau mwy proffesiynol sy'n seiliedig ar wasanaethau fel cynllunwyr, penseiri a syrfewyr. Mae tua dwy ran o dair o'r gweithlu'n cael eu cyflogi fel crefftwyr a gweithredwyr medrus gyda thraean arall yn cael ei chyflogi mewn rolau rheoli, proffesiynol a swyddfa.

Mae costau ynni cynyddol, costau cynyddol deunyddiau ac argaeledd staff cymwys a hyfforddedig i gyd yn cyfuno i greu amgylcheddau heriol ar gyfer y sector adeiladu.

Yn ôl y CITB, a thrwy eu rhagolygon 5 mlynedd (2022-2026), cyfanswm allbwn y sector yn 2021 oedd £5.5bn gydag amcangyfrif o £5.7bn ar gyfer 2022. Yn 2021, adfywiodd allbwn adeiladu yng Nghymru yn gyflym yn dilyn cyfnodau clo Covid yn 2020 ac amcangyfrifir ei fod wedi cynyddu ychydig dros 20%, sy'n uwch na lefel twf y DU.

Y sectorau allweddol sy'n sbarduno twf yn y dyfodol yw tai preifat sy'n cael eu hadeiladu o'r newydd, atgyweirio a chynnal a chadw tai cyhoeddus ac adeiladau nad ydynt yn dai, a phrosiectau mawr fel y rhai y manylwyd arnynt yn gynharach yn yr adroddiad, e.e. rhan Dowlais Top i Hirwaun o'r A465. Gall y sector fod yn un dros dro ei natur, a gall y sgiliau y mae galw amdanynt gael eu llywio gan y math o brosiect sydd ar y gweill. Felly mae monitro'r llif hwn o brosiectau adeiladu yn y dyfodol yn hanfodol.

Mae gan y sector broblemau gyda mabwysiadu a defnyddio technoleg newydd a allai newid y galw am sgiliau yn y sector. Mae rhai technolegau, er enghraifft, dronau, AR/VR ac awtomeiddio wedi'u mabwysiadu gan rai ond nid oes consensws ynghylch pa dechnolegau a fydd yn cael eu defnyddio'n eang yn y dyfodol. Mae'r daith i sero net hefyd yn rhoi cyfle ar gyfer twf a thrawsnewid y diwydiant. Gall adeiladu ddylanwadu'n



sylweddol ar allyriadau'r DU ac mae CITB yn amcangyfrif y bydd angen 50,000 o ôl-osod yng Nghymru bob blwyddyn o 2020 i gyrraedd targedau sero net. Bydd angen creu 12,000 o swyddi newydd ym maes effeithlonrwydd ynni hefyd erbyn diwedd y 2020au. I ymhelaethu ymhellach, ac erbyn 2028, bydd angen cynnydd sylweddol ar Gymru mewn amrywiaeth o rolau adeiladu gan gynnwys rheolyddion prosiect, plymwr, masnachwyr gwresogi, awyru ac aerdymheru, llafurwyr, arbenigwyr amlenni adeiladu a chydlynwyr a dylunwyr ôl-osod.

## Partneriaeth Dysgu a Sgiliau Rhanbarthol De-orllewin Cymru

Mae'n anodd recriwtio'r genhedlaeth nesaf i ddisodli gweithlu sy'n heneiddio oherwydd canfyddiadau gwael o sector a rhywedd (mae 80% o'r gweithlu yn ddyonion). Fodd bynnag, mae dyfodol y sector hwn o bosibl yn eithaf cyffrous i'r genhedlaeth iau ymgysylltu ag ef. Technegol, Roboteg, Sero Net a chynaliadwyedd ac ati. Hoffai'r sector ymgysylltu â chynghorwyr addysg / gyrfaoedd cyn 16 ac arddangos cyfleoedd o fewn y sector ar lefel leol. Mae [Kier construction](#) wedi gwneud hyn yn effeithiol.

Gostyngiad yn argaeledd sgiliau crefftus (ers 2018)

- -14% mewn Plastrwyr
- -26% mewn Peintwyr ac Addurnwyr
- -5% mewn bricwyr

Mae cyflogwyr hefyd yn ei chael hi'n anodd iawn dod o hyd i reolyddion safle ac uwch reolyddion prosiect. Mae angen mwy o anogaeth i uwchsgilio crefftwyr profiadol. Mae'r sector yn disgwyl y bydd galw mawr yn y dyfodol am:

- Osodwyr pibellau (oherwydd prosiectau ynni newydd)
- Trydanwyr a foltedd uchel (oherwydd prosiectau ynni newydd)
- Aseswyr (Trust Mark MCS)

Disgwyliwn y bydd yn rhaid uwchsgilio llawer o grefftwyr i gydymffurfio â rheoliad Trust Mark / MCS pan gânt eu rhyddhau. Byddai dysgu cyfunol neu e-ddysgu lle bo modd yn fuddiol i alluogi mynediad hawdd at brosesau uwchsgilio.

## Sgiliau Parod am Waith

Dim ond 12% o'r sector adeiladu a holwyd a ddywedodd fod dechreuwyr newydd yn barod am waith, a bod diffyg profiad ac agweddau gwael yn ffactorau mawr. Mae pob sector wedi nodi bod hyn broblem. Dywedodd 16.5% o holl ymatebwyr yr arolwg fod staff newydd yn barod am waith, a hoffai pob sector weld rhaglen barod am waith a ddefnyddir yn fwy eang yn cael ei rhoi ar waith.

Dywedodd 64% o gyflogwyr adeiladu a 68% o'r holl gyflogwyr a holwyd y byddai ganddynt ddiddordeb mewn cynnig Profiad Gwaith / Lleoliadau. Byddai Profiad Gwaith hefyd yn helpu parodrwydd i weithio yn y dyfodol ac mae gennym ddiddordeb gan y diwydiant eisoes.





## Partneriaeth Sgiliau Rhanbarthol Gogledd Cymru

- Mae recriwtio a chadw yn broblem a nodwyd ar draws y sector ar gyfer y rhan fwyaf o rolau a lefelau o labrwyd achlysurol i weithwyr adeiladu mwy medrus fel syrfewyr meintiau, towyr a sgaffaldwyr. Mae yna deimlad o ddiffyg teyrngarwch tuag at gyflogwyr oherwydd y prinder yn y gweithlu a chystadleurwydd cyflogau, gyda llawer o fusnesau llai yn colli allan.
- Mae pryder nad yw'r ddarpariaeth yn y rhanbarth yn cwrdd â'r prinder sgiliau. Gan edrych i'r dyfodol, mae mwy o bwyslais ar Adeiladu Gwyrdd ac Ôl-osod ac mae bylchau sgiliau mawr yn y meysydd penodol hyn o Adeiladu.
- Mae'r gweithlu'n heneiddio gyda dim ond 12.5% o bobl ifanc 16-24 oed yn gweithio o fewn y sector yng ngogledd Cymru.
- Angen cynyddu ymgysylltiad ag ysgolion i ysbrydoli a hysbysu pobl ifanc am eu llwybrau gyrfa a chyfleoedd gyrfa o fewn y sector yn ogystal â chefnogi cyflogwyr gyda phroses ymgysylltu symlach ag ysgolion.

## Bylchau sgiliau galwedigaethol ac anghenion sgiliau sy'n benodol i sectorau

Mae bylchau sgiliau uniongyrchol mewn Adeiladu Carbon Isel ac Ôl-ffitio megis Cydlynwyr Ôl-ffitio, Arbenigwyr Amlen Adeiladu, Tirfesur, Dylunio, Gwerthuso Ynni, Cydosod ar y Safle.

Nododd cyflogwyr fylchau sgiliau o fewn eu gweithlu presennol, gyda'r galwedigaethau canlynol yn flaenoriaeth ar gyfer uwchsgilio:

- Peiriannyddion Sifil
- Penseiri
- Logisteg
- Rheolyddion Prosiect
- Plymwyr

## Bylchau sgiliau cyffredinol yn y sector

Yn y rhan fwyaf o achosion dywedodd cyflogwyr fod y rhain yn bwysicach na sgiliau technegol neu brofiad/cymwysterau gwaith blaenorol:

- Adeiladu gwyrdd a mathau mwy cynaliadwy o adeiladu. Mae angen twf o ran gweithlu ar ran hon y sector yn arbennig yn fuan a bydd yn mynd y tu hwnt i'r rhan fwyaf o swyddi yn y sector adeiladu.
- Mae sgiliau digidol yn dod yn fwyfwy pwysig wrth i gwmnïau adeiladu symud tuag at gynlluniau digidol, lluniadau manwl a modelau a chynlluniau safle. Mae yna hefyd fwllch sgiliau digidol sylfaenol ar draws y sector
- Mae sgiliau rheoli a rheoli prosiect hefyd yn brin, ar y safle ac oddi ar y safle i gefnogi'r prif waith adeiladu

## 5. Yr Heriau Presennol Sy'n Wynebu'r Diwydiant Adeiladu

Gellir crynhoi'r heriau presennol yn y diwydiant Adeiladu yng Nghymru, y DU ac yn fyd-eang fel:

- Newidiadau technolegol
- Sero Net
- Canfyddiadau ac amrywiaeth y gweithlu
- Effaith fyd-eang neu ddigwyddiadau trawsnewidiol
- Prinder sgiliau

### Technoleg



Mae technolegau digidol y Pedwerydd Chwyldro Diwydiannol wedi trawsnewid diwydiannau, wedi gwella cynhyrchiant a chynaliadwyedd, ac wedi creu swyddi. Fodd bynnag, yn ôl [Future Scenarios Implications Industry Report](#) Fforwm Economaidd y Byd, mae'r rhan fwyaf o gwmnïau yn y diwydiant Seilwaith a Datblygu Trefol yn dal i ddefnyddio llafur llaw, technolegau mecanyddol yn bennaf, yn cynnig cynhyrchion a gwasanaethau traddodiadol ac yn dilyn modelau busnes sefydledig.

Amlygwyd gallu technoleg ddigidol i drawsnewid adeiladu gan adroddiad y CITB [Unlocking construction's digital future: A skills plan for industry](#) yn 2018, wrth adolygu pwysigrwydd sgiliau ar gyfer y sector. Nododd y CITB y dylai'r diwydiant adeiladu fod yn glir ynghylch yr hyn y mae adeiladu digidol yn ei olygu, y ffordd orau o'i ddefnyddio a pha sgiliau fydd eu hangen. Nodwyd bod technoleg arloesol wedi'i chyfyngu'n gyffredinol i gynlluniau peilot bach ond bydd rhannu arfer gorau yn helpu i ddeall gwerth digidol a'r sgiliau a'r hyfforddiant sydd eu hangen.

Mae technolegau newydd, gan gynnwys modelu gwybodaeth adeiladu, rhaglunio, synwryddion diwifr, offer awtomataidd a robotig ac argraffu 3D, yn newid sut mae seilwaith, eiddo tiriog ac asedau adeiledig eraill yn cael eu dylunio, eu hadeiladu a'u cynnal. [Future Scenarios Implications Industry Report 2018](#)

**Mae'n anochel y bydd ôl-osod yn arwain at fabwysiadu dulliau, technolegau a modelau darparu arloesol yn ehangach, yn anad dim fel ymateb i'r prinder sgiliau.**

Mae'r [RICS](#) yn gweithio i ddiogelu'r diwydiant Adeiladu at y dyfodol trwy ddealltwriaeth well o'r defnydd o dechnolegau newydd i gefnogi'r diwydiant, megis digideiddio a defnyddio data e.e. [efeilliaid digidol](#), [adeiladu diwydiannol](#), [a dulliau modern o adeiladu](#).

## Sero Net



Bydd y prosiect [Optimised Retrofit](#) yn gweld mwy na 1,724 o gartrefi ledled Cymru yn cael eu gwneud yn fwy ynni-ffeithlon gyda £13m gan Lywodraeth Cymru.

Mae ymchwil gan [Decarbonising the Welsh housing stock](#) yn nodi bod stoc tai Cymru, ymhlith y rhai hynaf a lleiaf effeithlon yn Ewrop, yn gyfrifol am 21% o allyriadau carbon Cymru. Yn 2019, penderfynodd Pwyllgor y DU ar Newid Hinsawdd y dylai Cymru dargedu gostyngiad o 95% mewn allyriadau erbyn 2050. Erbyn 2050 mae 80% o adeiladau Cymru eisoes wedi'u hadeiladu, sy'n golygu mai blaenoriaeth y diwydiant yw cyflawni sero net drwy ddatgarboneiddio'r stoc presennol. Rhoi'r diwydiant adeiladu ar flaen y gad o ran cyfraniad Cymru at gyflawni cenedl sero net.

**Yn ôl [CITB Wales Industry Insights and Analysis, 2021](#) Ciplwg a Dadansoddiad o Ddiwydiant CITB Cymru yn 2021, mae'n ymddangos mai sgiliau i fynd i'r afael â'r her ôl-osod yw'r rhai sydd eu hangen fwyaf ar frys, fel y tystiwyd gan yr ymchwil.**

Nodwyd y diffygion sy'n wynebu'r diwydiant o ran crefftau a galwedigaethau penodol:

- 2,800 o Blymwy'r a Pheiriannyddion Gwresogi, Awyru ac Aerdymheru
- 2,500 o Reolyddion Prosiect, gan gynnwys Cydlynwyr Ôl-osod penodol
- 900 o Arbenigwyr Amlen Adeiladau
- Niferoedd amhenodol o Syrfewyr Meintiau

**Mae Sero Net yn her ond mae hefyd yn rhoi cyfle unigryw i'r diwydiant foderneiddio, tyfu a chreu chwyldro swyddi gwyrdd. Er mwyn gwneud hyn, bydd angen i'r diwydiant ddenu gweithlu mwy amrywiol i alwedigaethau allweddol lle rhagwelir prinder sgiliau mawr.**

[CITB 2021](#)

## Amrywiaeth y gweithlu



Yn ôl [Adroddiad Cyflwr y Genedl 2022](#) diweddaraf Chwarae Teg

**dim ond 12.5% o'r gweithlu Adeiladu sy'n fenywod.**

Mae hyn yn gynydd bychan o 0.9% o gymharu â'r flwyddyn flaenorol, mae'r adroddiad hefyd yn dangos mai'r sector adeiladu sy'n cyflogi'r nifer lleiaf o fenywod ymhlith yr 20 grŵp Dosbarthiad Diwydiant Safonol. Canfuwyd hefyd mai dim ond 3% o'r prentisiaid a ddechreuodd mewn Adeiladu yng Nghymru (2021) oedd yn fenywod.

Mae ein marchnad lafur yn dal i fod ar wahân ar sail rhyw. Mae menywod yn parhau i gael eu tangynrychioli mewn swyddi uwch mewn llawer o sectorau ac maent yn llawer llai tebygol o fod yn gweithio mewn sectorau a welir yn draddodiadol yn “wrywaidd”, megis adeiladu, peirianeg a gweithgynhyrchu. Mae'r anghydraddoldeb a'r arwahanu hwn yn cael eu llywio gan y dewisiadau a wneir yn gynnar yn ein bywydau. Mae cyngor ac arweiniad gyrfaoedd yn arf hollbwysig wrth herio syniadau ystrydebol am ddewisiadau gyrfa sydd gan bobl ifanc.

Mae'r CITB yn ymwybodol iawn o'r heriau y mae'n eu hwynebu wrth greu gweithlu mwy amrywiol ac yn ddiweddar datblygodd fwy o adnoddau ac amlygiad i fenywod llwyddiannus yn y diwydiant adeiladu, megis fideo newydd a ryddhawyd ar gyfer Diwrnod Rhyngwladol y Menywod ac Wythnos Menywod mewn Adeiladu ([Menywod yn esbonio sut maent wedi rhagori yn y diwydiant adeiladu yng Nghymru - CITB](#)).

Er mwyn mynd i'r afael â her recriwtio ar y raddfa hon, rhaid i'r diwydiant adeiladu wneud mwy i ddenu'r dalent orau bosibl, ac i newid delwedd y diwydiant. Bydd hyn yn cynnwys camau i ddod â mwy o fenywod, gweithwyr o gymunedau BAME, pobl ag anableddau a grwpiau eraill sydd heb gynrychiolaeth ddigonol i mewn. [CITB 2021](#)

## Effeithiau Byd-Eang Digwyddiadau Trawnewidiol



Mae Monitor Adeiladu a Seilwaith RICS y DU yn awgrymu bod llwythi gwaith y diwydiant yn parhau i dyfu, gyda'r sector seilwaith yn dangos y twf cryfaf. Ymhlith yr heriau allweddol a amlygwyd yn yr arolwg monitro mae:

- Prinder deunyddiau (83%)
- Materion llafur (77%)
- Problemau recriwtio syrfewyr meintiau (60%)
- Cyfyngiadau ariannol (54%)

Yn ôl [Arolwg Adeiladu ac Isadeiledd RICS DU 2022](#) mae costau deunyddiau ar gyfartaledd wedi codi tua 25% dros y flwyddyn ddiwethaf a rhagwelir y byddant yn parhau i gynyddu, gan dero BBaChau yn benodol. Mae hyn wedi arwain at oedi sylweddol i brosiectau sy'n cychwyn ar safleoedd, wrth i ddyddiadau cychwyn gael eu gwthio'n ôl i ddarparu ar gyfer costau deunydd a llafur uwch. Rhagwelir hefyd y bydd costau llafur yn cofnodi codiadau pellach (8% ar gyfer llafur medrus a 6-7% ar gyfer llafur di-grefft) sy'n adlewyrchu'r cyfraddau swyddi gweigion mwyaf erioed bron, ar draws y diwydiant.

Cafodd pandemig COVID-19 effaith sylweddol ar y sector adeiladu ac mae'n ddiwydiant allweddol sy'n gosod baromedr llesiant economaidd cenedl. Ers llacio'r cyfyngiadau clo yn ystod 2021, mae sefydliadau cadwyn gyflenwi eraill wedi cynyddu eu cynhyrchiant o ddeunyddiau adeiladu, gan ganiatáu i'r gwaith adeiladu adfywio a chynnal ei botensial i ysgogi adferiad. Nid yw adfywiad y diwydiant wedi cyrraedd lefelau cyn y pandemig eto o ran dechrau prentisiaethau neu gymwysterau hyfforddi a gwblhawyd ac mae cyflogwyr yn wynebu oedi o ran sgiliau parod ar gyfer gwaith ar safleoedd. Mae rhagolygon optimistaidd gan y CITB yn 2021 a oedd yn disgwyl cyrraedd allbynnau cyn pandemig erbyn 2023 bellach wedi'u hailasesu yn dilyn goresgyniad Rwsia o Wcráin a arweiniodd at gynydd mewn prisiau nwyddau byd-eang.

Mae'r CITB yn adrodd er bod y dylanwadau macro-economaidd hyn yn gwanhau'r sector yn y tymor byr-canolig, fodd bynnag yr her fwyaf sy'n wynebu'r diwydiant yw diffyg pobl â sgiliau digonol i lenwi'r nifer cynyddol o swyddi gwag.

## 6. Addysg a Hyfforddiant Adeiladu



Yn dilyn adroddiad [Adeiladu'r Dyfodol](#) Cymwysterau Cymru ar gymwysterau adeiladu ac amgylchedd adeiledig, mae City & Guilds ac EAL wedi datblygu set newydd o gymwysterau Adeiladu a Pheirianeg Gwasanaethau Adeiladu ar gyfer dysgwyr yng Nghymru a ryddhawyd ym mis Medi 2021 a mis Medi 2022.

**Nod y fframwaith cymhwyster newydd yw gwneud llwybrau dilyniant yn gliriach, yn ogystal â dod â chymwysterau yn unol â'r hyn y mae cyflogwyr yn chwilio amdano, gan baratoi dysgwyr ar gyfer byd gwaith.**

Mae amrywiaeth o adnoddau defnyddiol ar gael i lywio'r ystod eang o addysg a hyfforddiant sydd ar gael:

- Mae gwefan [Sgiliau i Gymru](#) wedi'i datblygu gan City & Guilds a EAL i ddarparu gwybodaeth a chymorth ar y fframwaith newydd.
- Mae gwefan [Go Construct](#) CITB yn blatfform sy'n darparu adnoddau i unrhyw un sy'n edrych am yrfa yn y sector adeiladu a'r amgylchedd adeiledig gyda manylion am lwybrau i rolau a chyrtsiau gwahanol.
- Mae trosolwg Gyrfa Cymru o'r [Diwydiant Adeiladu](#) yn rhoi manylion 86 o swyddi sydd wedi'u cynnwys yn y diwydiant hwn gan fanylu ar lwybrau mynediad, sgiliau, dilyniant a syniadau swyddi cysylltiedig.
- Mewn ymateb i'r diwydiant, mae cyflogwyr a rhanddeiliaid yn galw am fap sgiliau a hyfforddiant cynhwysfawr i Gymru, mae Llywodraeth Cymru wedi cyhoeddi [Map Sgiliau a Hyfforddiant](#) sy'n ceisio darparu amlinelliad clir o gymwysterau a chyfleoedd hyfforddi ledled Cymru sydd ar gael i gefnogi gofynion Ôl-osod a ddaeth i rym o Awst 2022.



## 7. Casgliad

Y sylwebaeth o adroddiadau amrywiol yw bod y diwydiant adeiladu yn gweithredu'n optimistaidd yng Nghymru a ledled y DU. Mae dylanwadau allanol, yn enwedig y canlyniad o Ryfel Rwsia-Wcráin a Brexit yn parhau i anfon siocdon drwy fusnes a diwydiant y DU, gyda chadwyni cyflenwi wedi'u gwasgu'n dynn. Mae hyn wedi arwain at brinder cynnyrch adeiladu a gweithlu yn ogystal â phrisiau cynyddol yn y diwydiant adeiladu.

**“Y newyddion da yn yr adroddiad diweddaraf yw bod y diwydiant yn parhau i fod yn gadarnhaol ynglŷn â'r rhagolygon ar gyfer gweithgarwch a bod yr hwyliau calonogol yn gyffredinol i'w gweld nid yn unig o ran seilwaith a datblygu tai ond hefyd yn y sector masnachol. Fodd bynnag, mae'n amlwg bod y sector yn wynebu heriau sylweddol sydd wedi'u hadlewyrchu mewn data swyddogol diweddar sy'n dangos cynnydd sydyn yn nifer y swyddi gwag ar draws y diwydiant adeiladu.”**

**Prif Economegydd RICS, Simon Rubinsohn**